

บทที่ 2



ผลการปฏิบัติตามมาตรการป้องกัน
และแก้ไขผลกระทบสิ่งแวดล้อม

ผลการปฏิบัติตามมาตรการป้องกันและแก้ไขผลกระทบสิ่งแวดล้อม

เนื่องด้วยนิติบุคคลอาคารชุดโครงการ สถานีรถไฟฟ้าเอ็มอาร์ที บางแค เฟส 2 (Sena Kith MRT-Bangkae) ได้ดำเนินการปฏิบัติตามมาตรการป้องกันและแก้ไขผลกระทบสิ่งแวดล้อมตามที่เสนอไว้ในรายงาน EIA โดยทำการสำรวจสภาพการก่อสร้างโครงการร่วมกับ การสัมภาษณ์เจ้าหน้าที่โครงการเพื่อรายงานความก้าวหน้าผลการปฏิบัติตามมาตรการป้องกันและแก้ไขผลกระทบสิ่งแวดล้อม และเสนอผลการปฏิบัติที่ได้มีการปฏิบัติจริง พร้อมทั้งแสดงรายละเอียดของปัญหาและอุปสรรคในการดำเนินการและแนวทางการแก้ไข พร้อมทั้งแสดงรูปประกอบการปฏิบัติ ดังแสดงรายละเอียดในตารางที่ 2

ตารางที่ 2 แบบรายงานผลการปฏิบัติตามมาตรการป้องกันและแก้ไขผลกระทบสิ่งแวดล้อมของโครงการ เสนาภิรักษ์ เอ็มอาร์ที บางแค เฟส 2

องค์ประกอบทางสิ่งแวดล้อมและคุณค่าต่าง ๆ	มาตรการป้องกันและแก้ไขผลกระทบสิ่งแวดล้อม	ผลการปฏิบัติตามมาตรการฯ	ปัญหา อุปสรรค และแนวทางแก้ไข	เอกสารอ้างอิง
1. ทรัพยากรสิ่งแวดล้อมทางกายภาพ				
1.1 สภาพภูมิประเทศ	- คู่มือรักษาพื้นที่จัดภูมิทัศน์ภายในโครงการให้มี ความสะอาด และเป็นระเบียบเรียบร้อยอยู่เสมอ	- โครงการจัดจ้างให้มีเจ้าหน้าที่ คู่มือรักษาพื้นที่จัดภูมิทัศน์ ภายในโครงการให้มีสะอาด และเป็นระเบียบเรียบร้อย อยู่เสมอ	-	ภาพที่ 2.1-1

ตารางที่ 2 แบบรายงานผลการปฏิบัติตามมาตรการป้องกันและแก้ไขผลกระทบสิ่งแวดล้อมของโครงการ เสนาภิบาล เอ็มอาร์ที บางแค เฟส 2

องค์ประกอบทางสิ่งแวดล้อมและคุณค่าต่าง ๆ	มาตรการป้องกันและแก้ไขผลกระทบสิ่งแวดล้อม	ผลการปฏิบัติตามมาตรการฯ	ปัญหา อุปสรรค และแนวทางแก้ไข	เอกสารอ้างอิง
1. ทรัพยากรสิ่งแวดล้อมทางกายภาพ				
1.2 คุณภาพอากาศ	1) ควบคุมความเร็วของรถภายในโครงการ เช่น ติดป้าย จำกัดความเร็ว เพื่อไม่ให้เกิดการฟุ้งกระจายของฝุ่นบนผิวถนน	- โครงการควบคุมความเร็วของรถภายในโครงการ เช่น ติดป้าย จำกัดความเร็ว เพื่อไม่ให้เกิดการฟุ้งกระจายของฝุ่นบนผิวถนน	-	ภาพที่ 2.1-5
1) ฝุ่นละออง	2) หมั่นดูแลรักษาความสะอาดบริเวณถนนเพื่อป้องกันการฟุ้งกระจายของฝุ่นอันเนื่องจากการสัญจรบนถนน	- โครงการหมั่นดูแลรักษาความสะอาดบริเวณถนนเพื่อป้องกันการฟุ้งกระจายของฝุ่นอันเนื่องจากการสัญจรบนถนน	-	-
	3) ดูแลรักษาสภาพถนนทางเดินรถ และป้ายจราจรในโครงการให้สะอาดและมีสภาพดีอยู่เสมอ กรณีที่พบว่า ถนน ทางเดินรถ และป้ายจราจรมีการชำรุดให้ ดำเนินการซ่อมแซมหรือปรับเปลี่ยนใหม่โดยทันที	- โครงการดูแลรักษาสภาพถนนทางเดินรถ และป้ายจราจรในโครงการให้สะอาดและมีสภาพดีอยู่เสมอ กรณีที่พบว่า ถนน ทางเดินรถ และป้ายจราจรมีการชำรุดให้ ดำเนินการซ่อมแซมหรือปรับเปลี่ยนใหม่โดยทันที	-	ภาพที่ 2.1-5
2) มลพิษทางอากาศ (ต่อ)	1) ติดตั้งป้ายห้ามติดเครื่องยนต์ทิ้งไว้ภายในบริเวณลาน จอดรถให้สามารถสังเกตได้อย่างชัดเจนและทั่วถึง	- โครงการติดตั้งป้ายห้ามติดเครื่องยนต์ทิ้งไว้ภายในบริเวณลาน จอดรถให้สามารถสังเกตได้อย่างชัดเจนและทั่วถึง	-	ภาพที่ 2.1-5
	2) จัดระบบการจราจรภายในโครงการให้ชัดเจน รวมถึง การควบคุมการปฏิบัติตามของผู้พักอาศัย	- โครงการจัดระบบการจราจรภายในโครงการให้ชัดเจน รวมถึง การควบคุมการปฏิบัติตามของผู้พักอาศัย	-	ภาพที่ 2.1-5



ตารางที่ 2 แบบรายงานผลการปฏิบัติตามมาตรการป้องกันและแก้ไขผลกระทบสิ่งแวดล้อมของโครงการ เสนาภิรักษ์ เอ็มอาร์ที บางแค เฟส 2

องค์ประกอบทางสิ่งแวดล้อมและคุณค่าต่าง ๆ	มาตรการป้องกันและแก้ไขผลกระทบสิ่งแวดล้อม	ผลการปฏิบัติตามมาตรการฯ	ปัญหา อุปสรรค และแนวทางแก้ไข	เอกสารอ้างอิง
1. ทรัพยากรสิ่งแวดล้อมทางกายภาพ				
1.2 คุณภาพอากาศ	3) จัดให้มีเจ้าหน้าที่อำนวยความสะดวกด้านการจราจร บริเวณทางเข้า-ออก โครงการ	- โครงการมีเจ้าหน้าที่อำนวยความสะดวกด้านการจราจร บริเวณทางเข้า-ออก โครงการ	-	-
2) มลพิษทางอากาศ (ต่อ)	<ul style="list-style-type: none"> - จัดให้มีพันธุ์ไม้/ต้นไม้ภายในโครงการ เพื่อช่วยลดก๊าซ คาร์บอนไดออกไซด์ (co2) ที่เกิดจากโครงการได้ ได้แก่ - จิกน้ำ จำนวน 7 ต้น ขนาดพื้นที่ 87.35 ตร.ม. - แคนา จำนวน 50 ต้น ขนาดพื้นที่ 294.22 ตร.ม. - มะฮอกกานี จำนวน 21 ต้น ขนาดพื้นที่ 119.84 ตร.ม. - ชมพูพันธุ์ทิพย์ จำนวน 10 ต้น ขนาดพื้นที่ 190.06 ตร.ม. - อโศกอินเดีย จำนวน 18 ต้น ขนาดพื้นที่ 134.87 ตร.ม. - ไทรเกาหลี ขนาดพื้นที่ 25.61 ตร.ม. 	- โครงการจัดให้มีพันธุ์ไม้/ต้นไม้ภายในโครงการ เพื่อช่วยลดก๊าซ คาร์บอนไดออกไซด์ (co2) ที่เกิดจากโครงการได้	-	ภาพที่ 2.1-2



ตารางที่ 2 แบบรายงานผลการปฏิบัติตามมาตรการป้องกันและแก้ไขผลกระทบสิ่งแวดล้อมของโครงการ เสนาภิรักษ์ เอ็มอาร์ที บางแค เฟส 1

องค์ประกอบทางสิ่งแวดล้อมและคุณค่าต่าง ๆ	มาตรการป้องกันและแก้ไขผลกระทบสิ่งแวดล้อม	ผลการปฏิบัติตามมาตรการฯ	ปัญหา อุปสรรค และแนวทางแก้ไข	เอกสารอ้างอิง
1. ทรัพยากรสิ่งแวดล้อมทางกายภาพ				
1.2 คุณภาพอากาศ 2) มลพิษทางอากาศ (ต่อ)	<ul style="list-style-type: none"> - โหมก ขนาดพื้นที่ 60.18 ตร.ม. ตรีขวา ขนาดพื้นที่ 75.72 ตร.ม. - พุดกุหลาบ ขนาดพื้นที่ 21.83 ตร.ม. - หนวดปลาหมึกแกระ ขนาดพื้นที่ 11.97 ตร.ม. - ยี่โถแกระ ขนาดพื้นที่ 47.51 ตร.ม. <p>ทั้งนี้โครงการสามารถปลูกพันธุ์ไม้/ต้นไม้ชนิดอื่นที่ สามารถดูดซับก๊าซคาร์บอนไดออกไซด์ (co2) กับพันธุ์ไม้ที่ระบุในข้างต้น</p>			
	5) ควบคุมความเร็วของรถภายในโครงการ เช่น ดิดป้าย จำกัดความเร็ว เพื่อไม่ให้เกิดการฟุ้งกระจายของฝุ่นบนผิวถนน	- โครงการควบคุมความเร็วของรถภายในโครงการ เช่น ดิดป้าย จำกัดความเร็ว เพื่อไม่ให้เกิดการฟุ้งกระจายของฝุ่นบนผิวถนน	-	ภาพที่ 2.1-1
	6) ดูแลบริเวณพื้นที่โครงการให้มีความสะอาด และเป็นระเบียบเรียบร้อยอยู่เสมอ	- ดูแลบริเวณพื้นที่โครงการให้มีความสะอาด และเป็นระเบียบเรียบร้อยอยู่เสมอ	-	ภาพที่ 2.1-1



ตารางที่ 2 แบบรายงานผลการปฏิบัติตามมาตรการป้องกันและแก้ไขผลกระทบสิ่งแวดล้อมของโครงการ เสนาภิรักษ์ เอ็มอาร์ที บางแค เฟส 2

องค์ประกอบทางสิ่งแวดล้อมและคุณค่าต่าง ๆ	มาตรการป้องกันและแก้ไขผลกระทบสิ่งแวดล้อม	ผลการปฏิบัติตามมาตรการฯ	ปัญหา อุปสรรค และแนวทางแก้ไข	เอกสารอ้างอิง
1. ทรัพยากรสิ่งแวดล้อมทางกายภาพ				
1.2 คุณภาพอากาศ	1) ตรวจสอบพันธุ์ไม้ในโครงการให้มีสภาพสมบูรณ์ตามที่ ระบุไว้ในรายงาน หากพบว่าการตายจะดำเนินการ ปลูทดแทนต้นเดิมทันที	- โครงการมีเจ้าหน้าที่ตรวจสอบพันธุ์ไม้ในโครงการให้มีสภาพสมบูรณ์ตามที่ ระบุไว้ในรายงาน หากพบว่าการตายจะดำเนินการ ปลูทดแทนต้นเดิมทันที	-	ภาพที่ 2.1-2
2) มลพิษทางอากาศ (ต่อ)	2) จัดให้มีพันธุ์ไม้/ต้นไม้ภายในโครงการ เพื่อช่วยลดก๊าซ คาร์บอนไดออกไซด์ (CO ₂) ที่เกิดจากโครงการได้ ประมาณ 185.35 โมล/วัน (ไม่น้อยกว่า 117.06 โมล/วัน) ได้แก่ <ul style="list-style-type: none"> - จิกน้ำ จำนวน 7 ต้น ขนาดพื้นที่ 87.35 ตร.ม. - แคนา จำนวน 50 ต้น ขนาดพื้นที่ 294.22 ตร.ม. - มะฮอกกานี จำนวน 21 ต้น ขนาดพื้นที่ 119.84 ตร.ม. - ชมพูพันธุ์ทิพย์ จำนวน 10 ต้น ขนาดพื้นที่ 190.06 ตร.ม. 	- โครงการจัดให้มีพันธุ์ไม้/ต้นไม้ภายในโครงการ เพื่อช่วยลดก๊าซ คาร์บอนไดออกไซด์ (CO ₂) ที่เกิดจากโครงการ	-	ภาพที่ 2.1-2



ตารางที่ 2 แบบรายงานผลการปฏิบัติตามมาตรการป้องกันและแก้ไขผลกระทบสิ่งแวดล้อมของโครงการ เสนาคิทท์ เอ็มอาร์ที บางแค เฟส 1

องค์ประกอบทางสิ่งแวดล้อมและคุณค่าต่าง ๆ	มาตรการป้องกันและแก้ไขผลกระทบสิ่งแวดล้อม	ผลการปฏิบัติตามมาตรการฯ	ปัญหา อุปสรรค และแนวทางแก้ไข	เอกสารอ้างอิง
1. ทรัพยากรสิ่งแวดล้อมทางกายภาพ				
1.2 คุณภาพอากาศ - มลพิษทางอากาศ (ต่อ)	<ul style="list-style-type: none"> - อโศกอินเดีย จำนวน 22 ต้น ขนาดพื้นที่ 134.87 ตร.ม. - ไทรเกาหลี ขนาดพื้นที่ 25.61 ตร.ม. - โมก ขนาดพื้นที่ 60.18 ตร.ม. - ตรีชวา ขนาดพื้นที่ 75.72 ตร.ม. - พุดกุหลาบ ขนาดพื้นที่ 21.83 ตร.ม. - หนวดปลาหมึกแคะ ขนาดพื้นที่ 13.92 ตร.ม. - ยี่โถแคะ ขนาดพื้นที่ 47.51 ตร.ม. <p>ทั้งนี้ โครงการสามารถปลูกพันธุ์ไม้/ต้นไม้ชนิดอื่นที่สามารถดูดซับก๊าซคาร์บอนไดออกไซด์ (CO₂) กับพันธุ์ไม้ที่ระบุ ในช่วงต้น</p>			

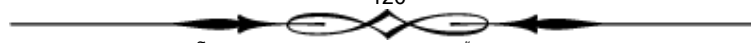
ตารางที่ 2 แบบรายงานผลการปฏิบัติตามมาตรการป้องกันและแก้ไขผลกระทบสิ่งแวดล้อมของโครงการ เสนาคิท์ เอ็มอาร์ที บางแค เฟส 2

องค์ประกอบทางสิ่งแวดล้อมและคุณค่าต่าง ๆ	มาตรการป้องกันและแก้ไขผลกระทบสิ่งแวดล้อม	ผลการปฏิบัติตามมาตรการฯ	ปัญหา อุปสรรค และแนวทางแก้ไข	เอกสารอ้างอิง
1. ทรัพยากรสิ่งแวดล้อมทางกายภาพ				
1.3 เสียงและความสั่นสะเทือน	ควบคุมความเร็วของการใช้รถในบริเวณพื้นที่โครงการ เช่น ดัดป้ายจำกัดความเร็ว จะช่วยลดระดับเสียงที่เกิดจากการแล่นของรถยนต์ลดลงไปด้วย	- โครงการควบคุมความเร็วของการใช้รถในบริเวณพื้นที่โครงการ เช่น ดัดป้ายจำกัดความเร็ว จะช่วยลดระดับเสียงที่เกิดจากการแล่นของรถยนต์ลดลงไปด้วย	-	ภาพที่ 2.1-2



ตารางที่ 2 แบบรายงานผลการปฏิบัติตามมาตรการป้องกันและแก้ไขผลกระทบสิ่งแวดล้อมของโครงการ เสนาภิรักษ์ เอ็มอาร์ที บางแค เฟส 2

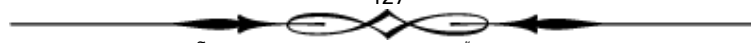
องค์ประกอบทางสิ่งแวดล้อมและคุณค่าต่าง ๆ	มาตรการป้องกันและแก้ไขผลกระทบสิ่งแวดล้อม	ผลการปฏิบัติตามมาตรการฯ	ปัญหา อุปสรรค และแนวทางแก้ไข	เอกสารอ้างอิง
1. ทรัพยากรสิ่งแวดล้อมทางกายภาพ				
1.4 คุณภาพน้ำผิวดิน	1) จัดให้มีระบบบำบัดน้ำเสียชนิดเดิมอากาศ จำนวน 1 ชุด ที่สามารถรองรับน้ำเสียที่เกิดขึ้นจากโครงการได้อย่างเพียงพอ และสามารถบำบัดน้ำเสียให้มีปริมาณความสกปรกในรูปบีโอดีระบายออกไม่เกินค่ามาตรฐานน้ำทิ้งจากอาคารประเภท ข. ตามประกาศกระทรวงทรัพยากรธรรมชาติและสิ่งแวดล้อม เรื่อง กำหนดมาตรฐาน ควบคุมการระบายน้ำทิ้งจากอาคารบางประเภทและ บางหมวด พ.ศ. 2548 ที่ กำหนดให้มีปริมาณความสกปรกในรูปบีโอดีระบายออกไม่เกิน 30 มก./ล. และ สารแขวนลอย มีค่าไม่เกิน 40 มก./ล.	- โครงการจัดให้มีระบบบำบัดน้ำเสียชนิดเดิมอากาศ จำนวน 1 ชุด ที่สามารถรองรับน้ำเสียที่เกิดขึ้นจากโครงการได้อย่างเพียงพอ และสามารถบำบัดน้ำเสียให้มีปริมาณความสกปรกในรูปบีโอดีระบายออกไม่เกินค่ามาตรฐานน้ำทิ้งจากอาคารประเภท ข. ตามประกาศกระทรวงทรัพยากรธรรมชาติและสิ่งแวดล้อม	-	ภาพที่ 2.1-12
	2) จัดให้มีเจ้าหน้าที่ที่มีความรู้ความชำนาญดูแลรักษา และ ควบคุมระบบบำบัดน้ำเสียให้ทำงานได้อย่างต่อเนื่องและมีประสิทธิภาพ	- จัดให้มีเจ้าหน้าที่ที่มีความรู้ความชำนาญดูแลรักษา และ ควบคุมระบบบำบัดน้ำเสียให้ทำงานได้อย่างต่อเนื่องและมีประสิทธิภาพ	-	ภาพที่ 2.1-12





ตารางที่ 2 แบบรายงานผลการปฏิบัติตามมาตรการป้องกันและแก้ไขผลกระทบสิ่งแวดล้อมของโครงการ เสนาคิทท์ เอ็มอาร์ที บางแค เฟส 2

องค์ประกอบทางสิ่งแวดล้อมและคุณค่าต่าง ๆ	มาตรการป้องกันและแก้ไขผลกระทบสิ่งแวดล้อม	ผลการปฏิบัติตามมาตรการฯ	ปัญหา อุปสรรค และแนวทางแก้ไข	เอกสารอ้างอิง
1. ทรัพยากรสิ่งแวดล้อมทางกายภาพ				
1.4 คุณภาพน้ำผิวดิน (ต่อ)	3) ประสานให้สำนักงานเขตบางแคมาสูบน้ำมันจากระบบ บำบัดน้ำเสียไปกำจัดเป็นประจำตลอดระยะเวลาเปิดดำเนินการ	- ประสานให้สำนักงานเขตบางแคมาสูบน้ำมันจากระบบ บำบัดน้ำเสียไปกำจัดเป็นประจำตลอดระยะเวลาเปิดดำเนินการ	-	-
	4) ประสานงานบริษัทเอกชน ที่รับกำจัดตะกอน ส่วนเกินมา สูบจากระบบบำบัดน้ำเสียไปกำจัดตามความเหมาะสม เพื่อนำไปกำจัดอย่างถูกวิธีต่อไป	- ประสานงานบริษัทเอกชน ที่รับกำจัดตะกอนส่วนเกินมา สูบจากระบบบำบัดน้ำเสียไปกำจัดตามความเหมาะสม เพื่อนำไปกำจัดอย่างถูกวิธี	-	-
	5) ออกกฎระเบียบห้ามผู้พักอาศัยทิ้งเศษขยะลงในคลอง ภาษีเจริญ	- ออกกฎระเบียบห้ามผู้พักอาศัยทิ้งเศษขยะลงในคลอง ภาษีเจริญ	-	ภาพที่ 2.1-20
	6) จัดให้มีรั้วโปร่ง และให้มีไม้ร่นดิน บริเวณพื้นที่โครงการที่ ดัดคลองภาษีเจริญ และดูแลให้มีสภาพสมบูรณ์ตลอด การเปิดดำเนินการ	- จัดให้มีรั้วโปร่ง และให้มีไม้ร่นดิน บริเวณพื้นที่โครงการที่ ดัดคลองภาษีเจริญ และดูแลให้มีสภาพสมบูรณ์	-	ภาพที่ 2.1-20
	7) ไม่ก่อสร้างสิ่งปลูกสร้างหรือดำเนินการใดๆ รุกล้ำเข้าไปในคลอง	- เน้นย้ำไม่ก่อสร้างสิ่งปลูกสร้างหรือดำเนินการใดๆ รุกล้ำเข้าไปในคลอง	-	-



ตารางที่ 2 แบบรายงานผลการปฏิบัติตามมาตรการป้องกันและแก้ไขผลกระทบสิ่งแวดล้อมของโครงการ เสนาคิทท์ เอ็มอาร์ที บางแค เฟส 2

องค์ประกอบทางสิ่งแวดล้อมและคุณค่าต่าง ๆ	มาตรการป้องกันและแก้ไขผลกระทบสิ่งแวดล้อม	ผลการปฏิบัติตามมาตรการฯ	ปัญหา อุปสรรค และแนวทางแก้ไข	เอกสารอ้างอิง
2. ทรัพยากรสิ่งแวดล้อม ทางนิเวศวิทยา				
2.1 ทรัพยากรชีวภาพ บนบก	ดำเนินการตามมาตรการป้องกันและแก้ไขผลกระทบต่อ ทรัพยากรสิ่งแวดล้อมทางกายภาพ ระยะดำเนินการ ได้แก่ คุณภาพอากาศ เสียงและความสั่นสะเทือน และคุณค่าการใช้ประโยชน์ของมนุษย์อย่างเคร่งครัด	- โครงการดำเนินการตามมาตรการป้องกันและแก้ไขผลกระทบต่อ ทรัพยากรสิ่งแวดล้อมทางกายภาพระยะดำเนินการ	-	-

ตารางที่ 2 แบบรายงานผลการปฏิบัติตามมาตรการป้องกันและแก้ไขผลกระทบสิ่งแวดล้อมของโครงการ เสนาคิท์ เอ็มอาร์ที บางแค เฟส 2

องค์ประกอบทางสิ่งแวดล้อมและคุณค่าต่าง ๆ	มาตรการป้องกันและแก้ไขผลกระทบสิ่งแวดล้อม	ผลการปฏิบัติตามมาตรการฯ	ปัญหา อุปสรรค และแนวทางแก้ไข	เอกสารอ้างอิง
2. ทรัพยากรสิ่งแวดล้อม ทางนิเวศวิทยา				
2.2 ทรัพยากรชีวภาพในน้ำ	ดำเนินการตามมาตรการป้องกันและแก้ไขระยะดำเนินการ ด้านคุณภาพน้ำ อย่างเคร่งครัด	- โครงการดำเนินการตามมาตรการป้องกันและแก้ไขระยะดำเนินการ ด้านคุณภาพน้ำ อย่างเคร่งครัด	-	-



ตารางที่ 2 แบบรายงานผลการปฏิบัติตามมาตรการป้องกันและแก้ไขผลกระทบสิ่งแวดล้อมของโครงการ เสนาภิรักษ์ เอ็มอาร์ที บางแค เฟส 2

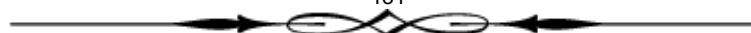
องค์ประกอบทางสิ่งแวดล้อมและคุณค่าต่าง ๆ	มาตรการป้องกันและแก้ไขผลกระทบสิ่งแวดล้อม	ผลการปฏิบัติตามมาตรการฯ	ปัญหา อุปสรรค และแนวทางแก้ไข	เอกสารอ้างอิง
3. คุณค่าการใช้ประโยชน์ของมนุษย์				
3.1 การใช้ประโยชน์ที่ดิน	1) ควบคุมอัตราส่วนพื้นที่อาคารรวมต่อพื้นที่ดิน อัตราส่วน ร้อยละของพื้นที่ว่างปราศจากสิ่งปกคลุมต่อพื้นที่ดิน และ อัตราส่วนร้อยละของพื้นที่ว่างต่อพื้นที่อาคารรวม ให้เป็นไปตามกฎหมายกำหนด ดังนี้ <ul style="list-style-type: none"> - อัตราส่วนพื้นที่อาคารรวมต่อพื้นที่ดิน (FAR) เท่ากับ 3.49 : 1 (ไม่เกิน 4.5:1) - อัตราส่วนพื้นที่ว่างต่อพื้นที่อาคารรวม (OSR) เท่ากับร้อยละ 15.48 (ไม่น้อยกว่าร้อยละ 6.5) 	- ควบคุมอัตราส่วนพื้นที่อาคารรวมต่อพื้นที่ดิน อัตราส่วน ร้อยละของพื้นที่ว่างปราศจากสิ่งปกคลุมต่อพื้นที่ดิน และ อัตราส่วนร้อยละของพื้นที่ว่างต่อพื้นที่อาคารรวม ให้เป็นไปตามกฎหมายกำหนด	-	-
	2) ควบคุมไม่ให้มีการก่อสร้างหรือดัดแปลงอาคารให้ผิดไป จากที่ได้ขออนุญาตก่อสร้าง	- เน้นย้ำ ควบคุมไม่ให้มีการก่อสร้างหรือดัดแปลงอาคารให้ผิดไป จากที่ได้ขออนุญาตก่อสร้าง	-	-





ตารางที่ 2 แบบรายงานผลการปฏิบัติตามมาตรการป้องกันและแก้ไขผลกระทบสิ่งแวดล้อมของโครงการ เสนาภิบาล เอ็มอาร์ที บางแค เฟส 2

องค์ประกอบทางสิ่งแวดล้อมและคุณค่าต่าง ๆ	มาตรการป้องกันและแก้ไขผลกระทบสิ่งแวดล้อม	ผลการปฏิบัติตามมาตรการฯ	ปัญหา อุปสรรค และแนวทางแก้ไข	เอกสารอ้างอิง
3. คุณค่าการใช้ประโยชน์ของมนุษย์				
3.2 การจราจร	1) จัดเตรียมที่จอดรถยนต์ไว้จำนวน 123 คัน (ที่จอดรถช่อง จอดปกติจำนวน 188 คัน และที่จอดรถสำหรับผู้พิการ จำนวน 5 คัน) และออกแบบถนนภายในให้มีความ คดงอตัว อันจะช่วยให้การกระจายปริมาณรถเข้า-ออก จากพื้นที่โครงการได้ดียิ่งขึ้น	- โครงการต้องจัดเตรียมที่จอดรถยนต์ไว้จำนวน 123 คัน (ที่จอดรถช่อง จอดปกติจำนวน 188 คัน และที่จอดรถสำหรับผู้พิการ จำนวน 5 คัน) และออกแบบถนนภายในให้มีความ คดงอตัว อันจะช่วยให้การกระจายปริมาณรถเข้า-ออก จากพื้นที่โครงการได้ดียิ่งขึ้น	-	-
	2) จัดให้มีเจ้าหน้าที่คอยควบคุมและอำนวยความสะดวก บริเวณทางเข้า-ออก เพื่อป้องกันรถติดและชะลอตัว บริเวณด้านหน้าโครงการ โดยเฉพาะในช่วงเวลาเร่งด่วน	- จัดให้มีเจ้าหน้าที่คอยควบคุมและอำนวยความสะดวก บริเวณทางเข้า-ออก เพื่อป้องกันรถติดและชะลอตัว บริเวณด้านหน้าโครงการ โดยเฉพาะในช่วงเวลาเร่งด่วน	-	-
	3) พิจารณาให้ใช้สติ๊กเกอร์ติดหน้ารถหรือระบบบัตรอิเล็กทรอนิกส์ (Key Card) สำหรับรถยนต์ของผู้พักอาศัยของโครงการโดยไม่มีการแลกบัตรผ่านเข้า-ออก แต่อย่างใด ทั้งนี้ เพื่อลดระยะเวลาในการเข้า-ออก โครงการ และป้องกันการเกิดระยะแถวคอยของรถยนต์ ภายในโครงการส่งผลกระทบ	- โครงการ พิจารณาให้ใช้สติ๊กเกอร์ติดหน้ารถหรือระบบบัตร อิเล็กทรอนิกส์ (Key Card) สำหรับรถยนต์ของผู้พักอาศัยของโครงการโดยไม่มีการแลกบัตรผ่านเข้า-ออก แต่อย่างใด	-	-



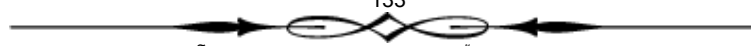
ตารางที่ 2 แบบรายงานผลการปฏิบัติตามมาตรการป้องกันและแก้ไขผลกระทบสิ่งแวดล้อมของโครงการ เสนาภิรักษ์ เอ็มอาร์ที บางแค เฟส 2

องค์ประกอบทางสิ่งแวดล้อมและคุณค่าต่าง ๆ	มาตรการป้องกันและแก้ไขผลกระทบสิ่งแวดล้อม	ผลการปฏิบัติตามมาตรการฯ	ปัญหา อุปสรรค และแนวทางแก้ไข	เอกสารอ้างอิง
3. คุณค่าการใช้ประโยชน์ของมนุษย์				
3.2 การจราจร (ต่อ)	ต่อการจราจรบนถนนการจราจรและถนนสาธารณะบริเวณด้านหน้า โครงการ			
	4) จัดให้มีป้ายบอกทิศทางการจราจร ดีเส้นแบ่งทิศทาง การจราจร ลูกศรแสดงทิศทางเข้าและออกของรถยนต์ ในบริเวณทางเข้าและออก และเครื่องหมายจราจรบน พื้นทางวิ่งของรถยนต์ ภายในโครงการ พร้อมติดตั้ง สัญญาณไฟกระพริบเพื่อเป็นจุดสังเกตไม่ก่อให้เกิด ความสับสนของผู้ขับขี่ และทำให้การจราจรภายใน พื้นที่โครงการมีความปลอดภัย	- จัดให้มีป้ายบอกทิศทางการจราจร ดีเส้นแบ่งทิศทาง การจราจร ลูกศรแสดงทิศทางเข้าและออกของรถยนต์ ใน บริเวณทางเข้าและออก และเครื่องหมายจราจรบน พื้นทางวิ่งของรถยนต์ภายในโครงการ เพื่อไม่ก่อให้เกิด ความสับสนของผู้ขับขี่ และทำให้การจราจรภายใน พื้นที่โครงการมีความปลอดภัย	-	ภาพที่ 2.1-5
	5) ติดตั้งเนินชะลอความเร็ว และป้ายเตือนเนินชะลอ ความเร็ว	- โครงการติดตั้งเนินชะลอความเร็ว และป้ายเตือนเนินชะลอความเร็ว	-	ภาพที่ 2.1-5
	6) ติดตั้งกระจกโค้งนูน (Convex Mirror) บริเวณจุดลับ สายตาเพื่อเพิ่มทัศนวิสัยและความปลอดภัย ในการขับขี่ ภายในโครงการ	- โครงการติดตั้งกระจกโค้งนูน (Convex Mirror) บริเวณจุดลับ สายตาเพื่อเพิ่มทัศนวิสัยและความปลอดภัยในการขับขี่ ภายในโครงการ	-	ภาพที่ 2.1-5



ตารางที่ 2 แบบรายงานผลการปฏิบัติตามมาตรการป้องกันและแก้ไขผลกระทบสิ่งแวดล้อมของโครงการ เสนาภิรักษ์ เอ็มอาร์ที บางแค เฟส 2

องค์ประกอบทางสิ่งแวดล้อมและคุณค่าต่าง ๆ	มาตรการป้องกันและแก้ไขผลกระทบสิ่งแวดล้อม	ผลการปฏิบัติตามมาตรการฯ	ปัญหา อุปสรรค และแนวทางแก้ไข	เอกสารอ้างอิง
3. คุณค่าการใช้ประโยชน์ของมนุษย์				
3.2 การจราจร (ต่อ)	7) ติดตั้งไฟฟ้าส่องสว่างบริเวณช่องทางเข้า-ออกโครงการ ให้สามารถมองเห็นรถที่เข้าและออกโครงการได้อย่างชัดเจนในช่วงเวลากลางคืน	- โครงการติดตั้งไฟฟ้าส่องสว่างบริเวณช่องทางเข้า-ออกโครงการ ให้สามารถมองเห็นรถที่เข้าและออกโครงการได้อย่างชัดเจนในช่วงเวลากลางคืน	-	-
	8) ใช้ระบบที่จอดรถเป็นแบบอิสระ สามารถเข้าจอดได้ เมื่อมีที่ว่าง ส่วนการเข้าไปในพื้นที่จอดรถภายในอาคาร จะสงวนสิทธิ์เฉพาะผู้พักอาศัยของโครงการเท่านั้น บุคคลภายนอกไม่สามารถนำรถยนต์ส่วนตัวมาใช้บริการจอดแบบประจำได้ โดยจะใช้ระบบบัตรผ่านเพื่อ เข้าพื้นที่จอดรถเป็นสิ่งแวดล้อมในการเข้าจอด รถภายในอาคาร	- โครงการ ใช้ระบบที่จอดรถเป็นแบบอิสระ สามารถเข้าจอดได้ เมื่อมีที่ว่าง ส่วนการเข้าไปในพื้นที่จอดรถภายในอาคาร จะสงวนสิทธิ์เฉพาะผู้พักอาศัยของโครงการเท่านั้น บุคคลภายนอกไม่สามารถนำรถยนต์ส่วนตัวมาใช้ บริการจอดแบบประจำได้ โดยจะใช้ระบบบัตรผ่านเพื่อ เข้าพื้นที่จอดรถเป็นสิ่งแวดล้อมในการเข้าจอด รถภายในอาคาร	-	-
	9) ห้ามไม่ให้ผู้พักอาศัยจอดรถบนถนนการะจำยอม หรือ ถนนสาธารณะอื่นๆ ใกล้เคียง	-	ประชาสัมพันธ์ห้ามจอดรถบนถนนการะจำยอม	-
	10) จัดให้มีการประชาสัมพันธ์แก่ผู้ใช้บริการโครงการ ดังนี้	-	ประชาสัมพันธ์ตามมาตรการดังกล่าว	ภาพที่ 2.1-18





ตารางที่ 2 แบบรายงานผลการปฏิบัติตามมาตรการป้องกันและแก้ไขผลกระทบสิ่งแวดล้อมของโครงการ เสนาภิรักษ์ เอ็มอาร์ที บางแค เฟส 2

องค์ประกอบทาง สิ่งแวดล้อมและ คุณค่าต่าง ๆ	มาตรการป้องกันและแก้ไขผลกระทบ สิ่งแวดล้อม	ผลการปฏิบัติตามมาตรการฯ	ปัญหา อุปสรรค และแนวทางแก้ไข	เอกสารอ้างอิง
3. คุณค่าการใช้ประโยชน์ของมนุษย์				
3.2 การจราจร (ต่อ)	<ul style="list-style-type: none"> - หลีกเลี่ยงเส้นทางจราจรที่มีปัญหาติดขัด รวมทั้ง ประชาสัมพันธ์เส้นทางลัดรอบๆ พื้นที่โครงการให้ ผู้พักอาศัยทราบ - ประชาสัมพันธ์ให้ผู้พักอาศัยใช้รถยนต์ส่วนตัว เดินทางนอกช่วงเวลาเร่งด่วนในช่วงเช้าและเย็น (ช่วง 07.00-09.00 น. และ 17.00-19.00 น.) เพื่อ หลีกเลี่ยงการจราจรที่ติดขัด - ประชาสัมพันธ์ให้ผู้ใช้อาคารใช้ระบบขนส่งมวลชน ให้มากขึ้น โดยในพื้นที่ใกล้เคียงโครงการมีระบบ ขนส่งมวลชนราง ของการรถไฟฟ้าขนส่งมวลชน แห่งประเทศไทย (รฟม.) ได้แก่ โครงการรถไฟฟ้า สายสีน้ำเงิน ซึ่งผู้พักอาศัยของโครงการสามารถใช้ บริการได้ที่ สถานีบางแค ซึ่งเป็นสถานีที่ตั้งอยู่ใกล้โครงการมากที่สุด โดยอยู่ห่างจากโครงการ 			



ตารางที่ 2 แบบรายงานผลการปฏิบัติตามมาตรการป้องกันและแก้ไขผลกระทบสิ่งแวดล้อมของโครงการ เสนาคิทท์ เอ็มอาร์ที บางแค เฟส 1

องค์ประกอบทางสิ่งแวดล้อมและคุณค่าต่าง ๆ	มาตรการป้องกันและแก้ไขผลกระทบสิ่งแวดล้อม	ผลการปฏิบัติตามมาตรการฯ	ปัญหา อุปสรรค และแนวทางแก้ไข	เอกสารอ้างอิง
3. คุณค่าการใช้ประโยชน์ของมนุษย์				
3.2 การจราจร (ต่อ)	2.20 กม. ทั้งนี้ เพื่อลดปริมาณการใช้รถยนต์ส่วนตัวของ ผู้พักอาศัยในโครงการ			



ตารางที่ 2 แบบรายงานผลการปฏิบัติตามมาตรการป้องกันและแก้ไขผลกระทบสิ่งแวดล้อมของโครงการ เสนาภิรักษ์ เอ็มอาร์ที บางแค เฟส 2

องค์ประกอบทางสิ่งแวดล้อมและคุณค่าต่าง ๆ	มาตรการป้องกันและแก้ไขผลกระทบสิ่งแวดล้อม	ผลการปฏิบัติตามมาตรการฯ	ปัญหา อุปสรรค และแนวทางแก้ไข	เอกสารอ้างอิง
3. คุณค่าการใช้ประโยชน์ของมนุษย์				
3.3 การใช้น้ำ	1) จัดให้มีการเก็บกักและสำรองน้ำประปา เพื่อใช้สำหรับการอุปโภค-บริโภค รวม 237.63 ลบ.ม. ดังนั้นสามารถ เก็บกักน้ำเพื่อสำรองไว้ใช้ในโครงการได้ไม่ต่ำกว่า 1 วัน และมีปริมาณเพียงพอที่สามารถจ่ายน้ำในชั่วโมงสูงสุด ได้ประมาณ 2 ชม.	- โครงการต้องจัดให้มีการเก็บกักและสำรองน้ำประปา เพื่อใช้สำหรับการอุปโภค-บริโภค	-	ภาพที่ 2.1-11
	2) จัดให้มีเจ้าหน้าที่คอยดูแลรักษาระบบเส้นท่อประปาให้อยู่ในสภาพดี หากพบว่าชำรุดให้ดำเนินการซ่อมแซมทันที	- โครงการต้องจัดให้มีเจ้าหน้าที่คอยดูแลรักษาระบบเส้นท่อประปาให้อยู่ในสภาพดี หากพบว่าชำรุดให้ดำเนินการซ่อมแซมทันที	-	ภาพที่ 2.1-11
	3) ล้างถังสำรองน้ำใช้ของโครงการ ปีละ 1 ครั้ง โดยติดป้ายบอร์ดประชาสัมพันธ์ล่วงหน้า ตลอดระยะเวลาเปิดดำเนินการ	- โครงการต้องล้างถังสำรองน้ำใช้ของโครงการ ปีละ 1 ครั้ง	-	-
	4) รมรงค์ให้ผู้พักอาศัยใช้น้ำอย่างประหยัด		รมรงค์ให้ผู้พักอาศัยใช้น้ำอย่างประหยัด	-



ตารางที่ 2 แบบรายงานผลการปฏิบัติตามมาตรการป้องกันและแก้ไขผลกระทบสิ่งแวดล้อมของโครงการ เสนาภิรักษ์ เอ็มอาร์ที บางแค เฟส 2

องค์ประกอบทางสิ่งแวดล้อมและคุณค่าต่าง ๆ	มาตรการป้องกันและแก้ไขผลกระทบสิ่งแวดล้อม	ผลการปฏิบัติตามมาตรการฯ	ปัญหา อุปสรรค และแนวทางแก้ไข	เอกสารอ้างอิง
3. คุณค่าการใช้ประโยชน์ของมนุษย์				
3.3 การใช้น้ำ (ต่อ)	1) ผู้ออกแบบได้เสนอมาตรการป้องกันโดยการทาวัดคุกันซึม ภายในถังเก็บน้ำใต้ดินและเสาที่อยู่ในถังเก็บน้ำใต้ดินทั้งหมด	- โครงการต้องออกแบบได้เสนอมาตรการป้องกันโดยการทาวัดคุกันซึม ภายในถังเก็บน้ำใต้ดินและเสาที่อยู่ในถังเก็บน้ำใต้ดินทั้งหมด	-	-
	2) โครงการออกแบบให้มีฝาดังเก็บน้ำใต้ดินเพื่อให้สามารถเข้าไปทำความสะอาดถังเก็บน้ำสำรองโดยล้าง ทำความสะอาดถังเก็บน้ำสำรอง ปีละ 1 ครั้ง	- โครงการต้องออกแบบให้มีฝาดังเก็บน้ำใต้ดินเพื่อให้สามารถเข้าไปทำความสะอาดถังเก็บน้ำสำรองได้สะดวก	-	ภาพที่ 2.1-11



ตารางที่ 2 แบบรายงานผลการปฏิบัติตามมาตรการป้องกันและแก้ไขผลกระทบสิ่งแวดล้อมของโครงการ เสนาคิทท์ เอ็มอาร์ที บางแค เฟส 2

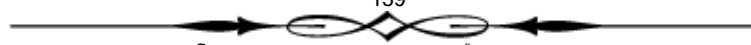
องค์ประกอบทางสิ่งแวดล้อมและคุณค่าต่าง ๆ	มาตรการป้องกันและแก้ไขผลกระทบสิ่งแวดล้อม	ผลการปฏิบัติตามมาตรการฯ	ปัญหา อุปสรรค และแนวทางแก้ไข	เอกสารอ้างอิง
3. คุณค่าการใช้ประโยชน์ของมนุษย์				
3.4 การบำบัดน้ำเสีย	1) จัดให้มีระบบบำบัดน้ำเสียชนิดเดิมอากาศแบบตะกอนเร่ง(Activated Sludge) ขนาดความสามารถในการรองรับ ปริมาณน้ำเสีย 232 ลบ.ม./วัน จำนวน 1 ชุด และระบบ บำบัดน้ำเสียสำเร็จรูปชนิดเดิมอากาศ ขนาด ความสามารถในการรองรับปริมาณน้ำเสีย 1 ลบ.ม./วัน จำนวน 1 ชุด ซึ่งน้ำทิ้งที่ผ่านการบำบัดของโครงการจะมีปริมาณความสกปรกในรูปบีโอดีระบายออกไม่เกิน 20 มก./ล.	- โครงการต้องจัดให้มีระบบบำบัดน้ำเสียชนิดเดิมอากาศแบบตะกอนเร่ง(Activated Sludge) ขนาดความสามารถในการรองรับ ปริมาณน้ำเสียได้เพียงพอ	-	ภาพที่ 2.1-12
	2) จัดให้มีเจ้าหน้าที่ที่มีความรู้ความชำนาญดูแลรักษา และ ควบคุมระบบบำบัดน้ำเสียให้ทำงานได้อย่างต่อเนื่องและมีประสิทธิภาพ	- โครงการต้องจัดให้มีเจ้าหน้าที่ที่มีความรู้ความชำนาญดูแลรักษา และ ควบคุมระบบบำบัดน้ำเสียให้ทำงานได้อย่างต่อเนื่องและมีประสิทธิภาพ	-	ภาพที่ 2.1-12
	3) ประสานให้สำนักงานเขตบางแคมาสุบไขมันจากระบบ บำบัดน้ำเสียไปกำจัดเป็นประจำตลอดระยะเวลาเปิด ดำเนินการ	- โครงการต้องประสานให้สำนักงานเขตบางแคมาสุบไขมันจากระบบ บำบัดน้ำเสียไปกำจัดเป็นประจำตลอดระยะเวลาเปิด ดำเนินการ	-	-





ตารางที่ 2 แบบรายงานผลการปฏิบัติตามมาตรการป้องกันและแก้ไขผลกระทบสิ่งแวดล้อมของโครงการ เสนาภิรักษ์ เอ็มอาร์ที บางแค เฟส 2

องค์ประกอบทางสิ่งแวดล้อมและคุณค่าต่าง ๆ	มาตรการป้องกันและแก้ไขผลกระทบสิ่งแวดล้อม	ผลการปฏิบัติตามมาตรการฯ	ปัญหา อุปสรรค และแนวทางแก้ไข	เอกสารอ้างอิง
3. คุณค่าการใช้ประโยชน์ของมนุษย์				
3.4 การบำบัดน้ำเสีย (ต่อ)	4) ประสานงานบริษัทเอกชน ที่ได้รับอนุญาตจาก กรม โรงงานอุตสาหกรรม มาสูบน้ำทิ้งส่วนเกินจากระบบ บำบัดน้ำเสียไปตามความเหมาะสม เพื่อนำไปกำจัดอย่าง ถูกวิธีต่อไป	- ประสานงานบริษัทเอกชน ที่ได้รับอนุญาตจากกรม โรงงาน อุตสาหกรรม มาสูบน้ำทิ้งส่วนเกินจากระบบ บำบัดน้ำเสียไปตามความเหมาะสม เพื่อนำไปกำจัดอย่าง ถูกวิธีต่อไป	-	-
	5) ระบบกำจัดก๊าซมีเทน จัดให้มีระบบกำจัดก๊าซมีเทนที่ อาจเกิดขึ้นจากระบบบำบัดน้ำเสียของโครงการ เพื่อลด ผลกระทบด้านกลิ่นต่อพื้นที่ข้างเคียงและผู้พักอาศัย ภายในโครงการโดยจะทำการต่อท่อระบายอากาศเพื่อ รวบรวมก๊าซมีเทนจากบ่อเกรอะ ทั้งนี้โครงการเลือกใช้ การบำบัดก๊าซมีเทนด้วย Biological Oxidation โดยเลือกใช้ปุ๋ยหมักพร้อมใช้งาน ซึ่งสามารถกำจัดก๊าซ ชีวภาพได้ 2,400 ลบ.ม./ตร.ม.-วัน สำหรับปริมาณก๊าซ มีเทนที่เกิดขึ้นจากบ่อเกรอะ 1.30 ลบ.ม./วัน ต้องใช้ พื้นที่ในการบำบัด 0.54 ตร.ม. โครงการได้จัดเตรียมพื้นที่บำบัดก๊าซ มีเทน 0.60 ตร.ม. (ไม่น้อยกว่า 0.54 ตร.ม.) เพื่อบำบัด มีเทน	- โครงการต้องจัดให้มีระบบกำจัดก๊าซมีเทนที่ อาจเกิดขึ้นจากระบบบำบัดน้ำเสียของโครงการ เพื่อลด ผลกระทบด้านกลิ่นต่อพื้นที่ข้างเคียงและผู้พักอาศัย ภายในโครงการ	-	-



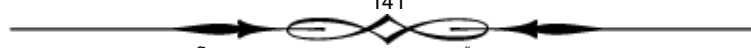
ตารางที่ 2 แบบรายงานผลการปฏิบัติตามมาตรการป้องกันและแก้ไขผลกระทบสิ่งแวดล้อมของโครงการ เสนาภิบาล เอ็มอาร์ที บางแค เฟส 2

องค์ประกอบทางสิ่งแวดล้อมและคุณค่าต่าง ๆ	มาตรการป้องกันและแก้ไขผลกระทบสิ่งแวดล้อม	ผลการปฏิบัติตามมาตรการฯ	ปัญหา อุปสรรค และแนวทางแก้ไข	เอกสารอ้างอิง
3. คุณค่าการใช้ประโยชน์ของมนุษย์				
3.4 การบำบัดน้ำเสีย (ต่อ)	จากระบบบำบัดน้ำเสีย ซึ่งเพียงพอต่อปริมาณก๊าซ มีเทนที่เกิดขึ้นจากระบบบำบัดน้ำเสีย			
	6) ระบบกำจัดละอองลอย (Aerosol) จัดให้มีการกำจัด ละอองน้ำเสีย โดยใช้หลักการกำจัดมลพิษทางอากาศ โดยใช้พืช ดิน และจุลินทรีย์ที่อาศัยอยู่ในดิน ซึ่งอาศัย กระบวนการทางชีวภาพในการกำจัดเชื้อโรคที่มาจากละอองน้ำเสีย โดยระบบบำบัดน้ำเสียโครงการจะ ก่อให้เกิดปริมาณละอองน้ำเสียประมาณ 0.025 ลบ. ม./วินาที ซึ่งต้องใช้พื้นที่ในการบำบัด 1.88 ตร.ม. ทั้งนี้โครงการจัดให้มีพื้นที่ดินตัวกลางขนาดพื้นที่ประมาณ 1 ตร.ม. ความลึก 0.40 ม. ซึ่งสามารถบำบัดละอองน้ำเสียได้อย่างเพียงพอ	- โครงการต้องจัดให้มีการกำจัด ละอองน้ำเสีย โดยใช้หลักการกำจัดมลพิษทางอากาศ โดยใช้พืช ดิน และจุลินทรีย์ที่อาศัยอยู่ในดิน ซึ่งอาศัย กระบวนการทางชีวภาพในการกำจัดเชื้อโรคที่มาจากละอองน้ำเสีย	-	-



ตารางที่ 2 แบบรายงานผลการปฏิบัติตามมาตรการป้องกันและแก้ไขผลกระทบสิ่งแวดล้อมของโครงการ เสนาภิบาล เอ็มอาร์ที บางแค เฟส 2

องค์ประกอบทางสิ่งแวดล้อมและคุณค่าต่าง ๆ	มาตรการป้องกันและแก้ไขผลกระทบสิ่งแวดล้อม	ผลการปฏิบัติตามมาตรการฯ	ปัญหา อุปสรรค และแนวทางแก้ไข	เอกสารอ้างอิง
3. คุณค่าการใช้ประโยชน์ของมนุษย์				
3.4 การบำบัดน้ำเสีย (ต่อ)	1) ในการดูแลรักษาอุปกรณ์ตามตารางการซ่อมบำรุงปกติ เลือกใช้ช่วงเวลาที่มีคนอยู่อาศัยภายในโครงการน้อย ช่วงเวลาที่เลือกใช้ช่วงวันจันทร์-ศุกร์ เวลา 10.00 - 15.00 น.	- ในการดูแลรักษาอุปกรณ์ตามตารางการซ่อมบำรุงปกติ เลือกใช้ช่วงเวลาที่มีคนอยู่อาศัยภายในโครงการน้อย ช่วงเวลาที่เลือกใช้ช่วงวันจันทร์-ศุกร์ เวลา 10.00 - 15.00 น.	-	-
	2) มีการจัดลำดับขั้นตอนวิธีการดำเนินการในการดูแล ระบบบำบัดน้ำเสีย เพื่อให้ใช้เวลาในการดำเนินการสั้น และมีประสิทธิภาพ	- เจ้าหน้าที่ต้องมีการจัดลำดับขั้นตอนวิธีการดำเนินการในการดูแล ระบบบำบัดน้ำเสีย เพื่อให้ใช้เวลาในการดำเนินการสั้น และมีประสิทธิภาพ	-	-
	3) จัดให้มีเจ้าหน้าที่รักษาความปลอดภัย (รปภ.) คอย อำนวยความสะดวกเรื่องการสัญจรแก่ผู้ใช้รถของ โครงการในช่วงเวลาที่มีการซ่อมบำรุงระบบบำบัดน้ำเสีย	- โครงการต้องจัดให้มีเจ้าหน้าที่รักษาความปลอดภัย (รปภ.) คอย อำนวยความสะดวกเรื่องการสัญจรแก่ผู้ใช้รถของ โครงการ	-	-
	4) ช่วงเวลาในการดูแลระบบบำบัดน้ำเสีย จะมีป้ายเตือน แก่ผู้สัญจรในโครงการ มีการวางกรวยยางเพื่อป้องกันอุบัติเหตุ	- ช่วงเวลาในการดูแลระบบบำบัดน้ำเสียโครงการจะต้องมีป้ายเตือน แก่ผู้สัญจรในโครงการ มีการวางกรวยยางเพื่อป้องกันอุบัติเหตุ	-	-
	5) มีการประชาสัมพันธ์ให้ผู้อยู่อาศัยรับทราบว่าจะมีการดำเนินการดูแลรักษาระบบบำบัดน้ำเสีย	- โครงการต้องประชาสัมพันธ์ให้ผู้อยู่อาศัยรับทราบว่าจะมีการดำเนินการดูแลรักษาระบบบำบัดน้ำเสีย	-	ภาพที่ 2.1-18



ตารางที่ 2 แบบรายงานผลการปฏิบัติตามมาตรการป้องกันและแก้ไขผลกระทบสิ่งแวดล้อมของโครงการ เสนาคิทท์ เอ็มอาร์ที บางแค เฟส 2

องค์ประกอบทางสิ่งแวดล้อมและคุณค่าต่าง ๆ	มาตรการป้องกันและแก้ไขผลกระทบสิ่งแวดล้อม	ผลการปฏิบัติตามมาตรการฯ	ปัญหา อุปสรรค และแนวทางแก้ไข	เอกสารอ้างอิง
3. คุณค่าการใช้ประโยชน์ของมนุษย์				
3.4 การบำบัดน้ำเสีย (ต่อ)	1) จัดให้มีการใส่ปุ๋ยบริเวณบ่อดินทุก 3 เดือนหรือตามความเหมาะสม เพื่อให้ดินมีธาตุอาหารที่เหมาะสม สำหรับการเจริญเติบโตของพืชคลุมดินเพื่อให้ระบบกำจัด มีเทนและแอมโมเนียมีประสิทธิภาพ	- กำชับให้จัดคนสวนให้มีการใส่ปุ๋ยบริเวณบ่อดินทุก 3 เดือนหรือตามความเหมาะสม	-	-
	2) ดูแลพืชคลุมดินให้อยู่ในสภาพสมบูรณ์ กรณีที่พืชคลุมดินเสียหายหรือตายต้องดำเนินการปลูกทดแทนโดยทันที	- กำชับให้คนสวนดูแลพืชคลุมดินให้อยู่ในสภาพสมบูรณ์ กรณีที่พืชคลุมดินเสียหายหรือตายต้องดำเนินการปลูกทดแทนโดยทันที	-	ภาพที่ 2.1-2
	3) กำหนดให้มีการตรวจสอบการอุดตันของแนวท่อระบบ กำจัดมีเทนและแอมโมเนียเพื่อประสิทธิภาพในการกำจัด กลิ่นเป็นประจำทุก 1 เดือน	- โครงการต้องจัดให้มีเจ้าหน้าที่ตรวจสอบการอุดตันของแนวท่อระบบ กำจัดมีเทนและแอมโมเนียเพื่อประสิทธิภาพในการกำจัด กลิ่นเป็นประจำทุก 1 เดือน	-	-



ตารางที่ 2 แบบรายงานผลการปฏิบัติตามมาตรการป้องกันและแก้ไขผลกระทบสิ่งแวดล้อมของโครงการ เสนาภิรักษ์ เอ็มอาร์ที บางแค เฟส 2

องค์ประกอบทาง สิ่งแวดล้อมและ คุณค่าต่าง ๆ	มาตรการป้องกันและแก้ไขผลกระทบ สิ่งแวดล้อม	ผลการปฏิบัติตามมาตรการฯ	ปัญหา อุปสรรค และแนวทางแก้ไข	เอกสารอ้างอิง
3. คุณค่าการใช้ประโยชน์ของมนุษย์				
3.5 การระบายน้ำ	1) หมั่นตรวจสอบท่อระบายน้ำ และบ่อบำบัดน้ำเป็นประจำ เมื่อพบว่าภายในท่อระบายน้ำหรือบ่อบำบัดน้ำมีสิ่งอุดตันที่ เกิดจากการสะสมตัวของดิน ตะกอนหรือเศษวัสดุอื่นๆ ซึ่งจะไปกีดขวางการระบายน้ำ ให้ดำเนินการทำความสะอาด เก็บขยะและขุดลอกดินตะกอนที่ตกค้างภายใน ท่อระบายน้ำ และบ่อบำบัดน้ำออกให้หมด โดยเฉพาะ ก่อน ถึงฤดูฝน	- โครงการต้องดำเนินการทำความสะอาด เก็บขยะและขุดลอกดินตะกอนที่ตกค้างภายใน ท่อระบายน้ำ และบ่อบำบัดน้ำออกให้หมด	-	ภาพที่ 2.1-13
	2) เมื่อฝนหยุดตกแล้วให้ตรวจสอบการระบายน้ำ หากพบว่ามี การอุดตันให้รีบดำเนินการทำความสะอาด เก็บขยะและขุด ลอกดินตะกอนที่ตกค้าง อยู่ภายในท่อระบายน้ำและบ่อบำบัดน้ำ	- โครงการต้องตรวจสอบการระบายน้ำ หากพบว่ามี การอุดตันให้รีบดำเนินการทำความสะอาด เก็บขยะและขุด ลอกดินตะกอนที่ตกค้างอยู่ภายในท่อระบายน้ำและบ่อบำบัดน้ำทันที	-	-
	3) จัดให้มีตะแกรงคัดขยะก่อนระบายน้ำออกจากโครงการ	- โครงการต้องจัดให้มีตะแกรงคัดขยะก่อนระบายน้ำออกจากโครงการ	-	ภาพที่ 2.1-13



ตารางที่ 2 แบบรายงานผลการปฏิบัติตามมาตรการป้องกันและแก้ไขผลกระทบสิ่งแวดล้อมของโครงการ เสนาคิทท์ เอ็มอาร์ที บางแค เฟส 2

องค์ประกอบทางสิ่งแวดล้อมและคุณค่าต่าง ๆ	มาตรการป้องกันและแก้ไขผลกระทบสิ่งแวดล้อม	ผลการปฏิบัติตามมาตรการฯ	ปัญหา อุปสรรค และแนวทางแก้ไข	เอกสารอ้างอิง
3. คุณค่าการใช้ประโยชน์ของมนุษย์				
3.5 การระบายน้ำ (ต่อ)	4) ออกแบบให้มีบ่อหน่วงน้ำของโครงการจำนวน 1 บ่อ ปริมาตรรวม 60 ลบ.ม. และควบคุมอัตราการระบายน้ำ ออกจากโครงการโดยใช้ขนาดท่อในการควบคุมด้วยอัตรา การระบาย 0.0104 ลบ.ม/วินาที ซึ่งไม่เกินอัตราการระบาย น้ำก่อนการพัฒนาโครงการ (ไม่เกิน 0.019 ลบ.ม/วินาที) ระบายลงสู่ระบายน้ำริมถนนสาธารณะ และเข้าสู่ท่อ ระบายน้ำริมถนนบางแค และระบายลงสู่คลองภาษีเจริญต่อไป	- โครงการต้องจัดให้มีบ่อหน่วงน้ำของโครงการจำนวน 1 บ่อ ปริมาตรรวม 60 ลบ.ม. และควบคุมอัตราการระบายน้ำ ออกจากโครงการโดยใช้ขนาดท่อในการควบคุมด้วยอัตรา การระบาย 0.0104 ลบ.ม/วินาที	-	ภาพที่ 2.1-13

ตารางที่ 2 แบบรายงานผลการปฏิบัติตามมาตรการป้องกันและแก้ไขผลกระทบสิ่งแวดล้อมของโครงการ เสนาภิรักษ์ เอ็มอาร์ที บางแค เฟส 2

องค์ประกอบทางสิ่งแวดล้อมและคุณค่าต่าง ๆ	มาตรการป้องกันและแก้ไขผลกระทบสิ่งแวดล้อม	ผลการปฏิบัติตามมาตรการฯ	ปัญหา อุปสรรค และแนวทางแก้ไข	เอกสารอ้างอิง
3. คุณค่าการใช้ประโยชน์ของมนุษย์				
3.6 การจัดการมูลฝอย	<p>1) จัดให้มีถังรองรับมูลฝอย จำนวน 5 ถัง ในห้องพัก มูลฝอยประจำชั้นของแต่ละอาคาร สำหรับรองรับ มูลฝอยเปียก มูลฝอยแห้ง มูลฝอยที่สามารถนำกลับมา ใช้ใหม่ (Recycle) มูลฝอยอันตราย และมูลฝอยติดเชื้อ (สำหรับทั้งหน้ากากอนามัยใช้แล้ว) โดยกำหนดสีของถัง มูลฝอยและที่ตัวถังจะมีตัวอักษรแสดงประเภทถัง รองรับมูลฝอยให้ชัดเจน ดังนี้</p> <ul style="list-style-type: none"> - ถังรองรับมูลฝอยเปียก สีเขียว ภายในมีถุงสีดำ รองรับมูลฝอยอีกชั้น - ถังรองรับมูลฝอยแห้ง สีฟ้า ภายในมีถุงสีดำ รองรับ มูลฝอยอีกชั้น - ถังรองรับมูลฝอยที่สามารถนำกลับมาใช้ใหม่ (Recycle) สีเหลือง ภายในถุงใสรองรับ มูลฝอยอีกชั้น 	<p>- โครงการต้องจัดให้มีถังรองรับมูลฝอย จำนวน 5 ถัง ในห้องพัก มูลฝอยประจำชั้นของแต่ละอาคาร สำหรับรองรับ มูลฝอยเปียก มูลฝอยแห้ง มูลฝอยที่สามารถนำกลับมา ใช้ใหม่ (Recycle) มูลฝอยอันตราย และมูลฝอยติดเชื้อ (สำหรับทั้งหน้ากากอนามัยใช้แล้ว)</p>	-	ภาพที่ 2.1-7



ตารางที่ 2 แบบรายงานผลการปฏิบัติตามมาตรการป้องกันและแก้ไขผลกระทบสิ่งแวดล้อมของโครงการ เสนาภิรักษ์ เอ็มอาร์ที บางแค เฟส 2

องค์ประกอบทางสิ่งแวดล้อมและคุณค่าต่าง ๆ	มาตรการป้องกันและแก้ไขผลกระทบสิ่งแวดล้อม	ผลการปฏิบัติตามมาตรการฯ	ปัญหา อุปสรรค และแนวทางแก้ไข	เอกสารอ้างอิง
3. คุณค่าการใช้ประโยชน์ของมนุษย์				
3.6 การจัดการมูลฝอย (ต่อ)	<ul style="list-style-type: none"> - ถังรองรับมูลฝอยอันตราย สีส้ม ภายในถังมีถุงสีส้ม รองรับมูลฝอยอันตรายโดยปิดฉลากข้างถังรองรับ มูลฝอย “มูลฝอยอันตราย” - ถังรองรับมูลฝอยติดเชื้อ สีแดง ภายในถังมีถุงสีแดง รองรับ โดยจะปิดฉลากข้างถังรองรับมูลฝอย “มูลฝอยติดเชื้อ (สำหรับทิ้งหน้ากากอนามัยใช้แล้ว)” ขนาด 60 ล. 			
	2) จัดให้มีพนักงานทำความสะอาดจัดเก็บมูลฝอยจากถัง รองรับมูลฝอย คัดแยกมูลฝอย นำไปรวมไว้ที่ห้องพัก มูลฝอยรวม เพื่อให้รถขนมูลฝอยสำนักงานเขตบางแคมาจัดเก็บต่อไป	- กำชับให้พนักงานทำความสะอาดจัดเก็บมูลฝอยจากถัง รองรับมูลฝอย คัดแยกมูลฝอย นำไปรวมไว้ที่ห้องพัก มูลฝอยรวม เพื่อให้รถขนมูลฝอยสำนักงานเขตบางแค มาจัดเก็บต่อไป	-	ภาพที่ 2.1-7
	3) จัดให้มีห้องพักมูลฝอยรวม จำนวน 1 แห่ง ตั้งอยู่บริเวณชั้นล่างของอาคาร B แบ่งออกเป็น 4 ห้อง ประกอบด้วย ห้องพักมูลฝอยแห้ง ห้องพักมูลฝอยที่สามารถนำกลับมาใช้ใหม่ ห้องพักมูลฝอยอันตรายและ มูลฝอยติดเชื้อ	- โครงการต้องจัดให้มีห้องพักมูลฝอยรวม จำนวน 1 แห่ง ตั้งอยู่บริเวณชั้นล่างของอาคาร B	-	ภาพที่ 2.1-7



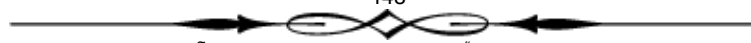
ตารางที่ 2 แบบรายงานผลการปฏิบัติตามมาตรการป้องกันและแก้ไขผลกระทบสิ่งแวดล้อมของโครงการ เสนาคิทท์ เอ็มอาร์ที บางแค เฟส 2

องค์ประกอบทางสิ่งแวดล้อมและคุณค่าต่าง ๆ	มาตรการป้องกันและแก้ไขผลกระทบสิ่งแวดล้อม	ผลการปฏิบัติตามมาตรการฯ	ปัญหา อุปสรรค และแนวทางแก้ไข	เอกสารอ้างอิง
3. คุณค่าการใช้ประโยชน์ของมนุษย์				
3.6 การจัดการมูลฝอย (ต่อ)	<p>(สำหรับตั้งหน้ากากอนามัยใช้แล้ว) และห้องพักมูลฝอยเปียกสำหรับรองรับ มูลฝอยเปียก มีขนาดพื้นที่จัดเก็บมูลฝอยรวม 23.37ร.ม. สามารถรองรับปริมาณมูลฝอยได้ 28.04 ลบ.ม. (ความสูงในการเก็บกองที่ 1.20ม.) รายละเอียดดังนี้</p> <ul style="list-style-type: none"> ■ พื้นที่พักมูลฝอยเปียก ความจุ 4.86 ลบ.ม. สามารถ กักเก็บมูลฝอยเปียกปริมาตร 1.17 ลบ.ม./วัน ได้ ไม่น้อยกว่า 3 วัน ■ พื้นที่พักมูลฝอยแห้ง มีความจุ 14.60 ลบ.ม. สามารถ กักเก็บมูลฝอยแห้งปริมาตร 3.53 ลบ.ม./วัน ได้ ไม่น้อยกว่า 3 วัน ■ พื้นที่พักมูลฝอยที่สามารถนำกลับมาใช้ใหม่ ความจุ 7.00 ลบ.ม. สามารถกักเก็บมูลฝอยที่สามารถนำ กลับมาใช้ใหม่ ปริมาตร 1.69 ลบ.ม./วัน ได้ ไม่น้อยกว่า 15 วัน 			



ตารางที่ 2 แบบรายงานผลการปฏิบัติตามมาตรการป้องกันและแก้ไขผลกระทบสิ่งแวดล้อมของโครงการ เสนาภิรักษ์ เอ็มอาร์ที บางแค เฟส 2

องค์ประกอบทางสิ่งแวดล้อมและคุณค่าต่าง ๆ	มาตรการป้องกันและแก้ไขผลกระทบสิ่งแวดล้อม	ผลการปฏิบัติตามมาตรการฯ	ปัญหา อุปสรรค และแนวทางแก้ไข	เอกสารอ้างอิง
3. คุณค่าการใช้ประโยชน์ของมนุษย์				
3.6 การจัดการมูลฝอย (ต่อ)	<ul style="list-style-type: none"> พื้นที่พักมูลฝอยอันตรายความจุ 0.92 ลบ.ม. สามารถ กักเก็บมูลฝอยอันตรายปริมาตร 0.04ลบ.ม./วัน ได้ ไม่น้อยกว่า 15 วัน 			
	4) จัดให้มีถังรองรับมูลฝอยติดเชื้อ (สำหรับทั้งหน้ากากอนามัยใช้แล้ว) ขนาด 120 ล. ตั้งไว้ในพื้นที่พักมูลฝอย อันตรายของโครงการ	- โครงการต้องจัดให้มีถังรองรับมูลฝอยติดเชื้อ (สำหรับทั้งหน้ากากอนามัยใช้แล้ว) ขนาด 120 ล. ตั้งไว้ในพื้นที่พักมูลฝอย อันตรายของโครงการ	-	ภาพที่ 2.1-7
	5) รมรงศ์ให้ผู้พักอาศัยและพนักงานประจำสำนักงาน โครงการคัดแยกประเภทมูลฝอย โดยจะจัดให้มีถัง รองรับมูลฝอยแยกประเภท ภายในห้องพักมูลฝอย ประจำชั้น	- นิติบุคคลต้องรมรงศ์ให้ผู้พักอาศัยและพนักงานประจำสำนักงาน โครงการคัดแยกประเภทมูลฝอย โดยจะจัดให้มีถัง รองรับมูลฝอยแยกประเภท ภายในห้องพักมูลฝอย ประจำชั้น	-	ภาพที่ 2.1-19
	6) ก่อนรวบรวมมูลฝอยจากจุดต่างๆ ไปยังห้องพักมูลฝอย ของโครงการต้องมัดปากถุงให้แน่นเพื่อป้องกันมูลฝอย กระจายและสะดวกต่อการขนย้าย	- กำชับให้พนักงานทำความสะอาด ก่อนรวบรวมมูลฝอยจากจุดต่างๆ ไปยังห้องพักมูลฝอย ของโครงการต้องมัดปากถุงให้แน่นเพื่อป้องกันมูลฝอย กระจายและสะดวกต่อการขนย้าย	-	ภาพที่ 2.1-7





ตารางที่ 2 แบบรายงานผลการปฏิบัติตามมาตรการป้องกันและแก้ไขผลกระทบสิ่งแวดล้อมของโครงการ เสนาภิรักษ์ เอ็มอาร์ที บางแค เฟส 2

องค์ประกอบทางสิ่งแวดล้อมและคุณค่าต่าง ๆ	มาตรการป้องกันและแก้ไขผลกระทบสิ่งแวดล้อม	ผลการปฏิบัติตามมาตรการฯ	ปัญหา อุปสรรค และแนวทางแก้ไข	เอกสารอ้างอิง
3. คุณค่าการใช้ประโยชน์ของมนุษย์				
3.6 การจัดการมูลฝอย	7) ทำความสะอาดห้องพักขยะประจำชั้น และห้องพักขยะรวมของโครงการทุกตึก	- กำชับให้พนักงานทำความสะอาด ทำความสะอาดห้องพักขยะประจำชั้น และห้อง พักขยะรวมของโครงการทุกตึก	-	ภาพที่ 2.1-7
	8) จัดให้มีการบำบัดกลิ่นจากห้องพักมูลฝอยเปียก เพื่อลด ผลกระทบด้านกลิ่น โดยออกแบบให้มีพัดลมดูดอากาศ จากห้องพักมูลฝอยเปียกมา บำบัดยังบ่อดินที่ใช้สำหรับ บำบัดอากาศจากห้องพักมูลฝอย ซึ่งมีอัตราการดูด อากาศจากห้องพักมูลฝอยเปียก 0.011 ลบ.ม./วินาที (กำหนดอัตราการดูดอากาศไม่น้อยกว่า 4 เท่าของ ปริมาตรห้องพักมูลฝอยเปียก/ชม.) ต้องใช้พื้นที่ในการ บำบัด 2.01 ตร.ม. (ระยะเวลาสัมผัสอากาศของบ่อปุ๋ย หมักไม่น้อยกว่า 60วินาที) โดยโครงการได้จัดให้มีพื้นที่ สำหรับบำบัดโดยใช้บ่อปุ๋ยหมัก (Biofilter) ขนาด 2.1 ตร.ม. ความลึก 0.60 ม. พบว่าเพียงพอต่อการบำบัด อากาศจากห้องพักมูลฝอยเปียก	- โครงการต้องจัดให้มีการบำบัดกลิ่นจากห้องพักมูลฝอยเปียก เพื่อลด ผลกระทบด้านกลิ่น โดยออกแบบให้มีพัดลมดูดอากาศ จากห้องพักมูลฝอยเปียกมาบำบัดยังบ่อดินที่ใช้สำหรับ บำบัดอากาศจากห้องพักมูลฝอย	-	ภาพที่ 2.1-7





ตารางที่ 2 แบบรายงานผลการปฏิบัติตามมาตรการป้องกันและแก้ไขผลกระทบสิ่งแวดล้อมของโครงการ เสนาภิรักษ์ เอ็มอาร์ที บางแค เฟส 2

องค์ประกอบทางสิ่งแวดล้อมและคุณค่าต่าง ๆ	มาตรการป้องกันและแก้ไขผลกระทบสิ่งแวดล้อม	ผลการปฏิบัติตามมาตรการฯ	ปัญหา อุปสรรค และแนวทางแก้ไข	เอกสารอ้างอิง
3. คุณค่าการใช้ประโยชน์ของมนุษย์				
3.6 การจัดการมูลฝอย (ต่อ)	9) จัดให้มีรางระบายน้ำภายในห้องพักขยะรวม และเชื่อม ท่อน้ำชะขยะต่อกับระบบบำบัด เพื่อรวบรวมน้ำชะขยะ และน้ำล้างทำความสะอาด ก่อนที่จะรวบรวมเข้าสู่ ระบบบำบัดน้ำเสีย	- โครงการต้องจัดให้มีรางระบายน้ำภายในห้องพักขยะรวม และเชื่อม ท่อน้ำชะขยะต่อกับระบบบำบัด เพื่อรวบรวมน้ำชะขยะ และน้ำล้างทำความสะอาด ก่อนที่จะรวบรวมเข้าสู่ ระบบบำบัดน้ำเสีย	-	-
	10) ห้องพักมูลฝอยจะต้องมีประตูปิดมิดชิด เพื่อป้องกัน กลิ่นรบกวนผู้อยู่อาศัยและชุมชนบริเวณใกล้เคียง โดย เปิดประตูเฉพาะช่วงที่มีการเก็บขนมูลฝอยเท่านั้น	- ห้องพักมูลฝอยของโครงการจะต้องมีประตูปิดมิดชิด เพื่อป้องกัน กลิ่นรบกวนผู้อยู่อาศัยและชุมชนบริเวณใกล้เคียง	-	ภาพที่ 2.1-7
	11) จัดให้มีพนักงานคอยดูแลรักษาความสะอาด บริเวณ ห้องพักมูลฝอยแต่ละชั้นและห้องพักมูลฝอยรวม	- จัดให้มีพนักงานทำความสะอาดคอยดูแลรักษาความสะอาด บริเวณ ห้องพักมูลฝอยแต่ละชั้นและห้องพักมูลฝอยรวม	-	ภาพที่ 2.1-7
	12) ควบคุมพนักงานไม่ให้นำมูลฝอยมากองไว้รอการเก็บขน	- กำชับพนักงานทำความสะอาดไม่ให้นำมูลฝอยมากองไว้รอการเก็บขน	-	ภาพที่ 2.1-7
	13) ติดตามประสานงานการจัดเก็บมูลฝอยของสำนักงาน เขตบางแคให้มาเก็บมูลฝอยจากโครงการอย่างสม่ำเสมอโดยไม่มีการตกค้าง	- โครงการต้องติดตามประสานงานการจัดเก็บมูลฝอยของสำนักงาน เขตบางแคให้มาเก็บมูลฝอยจากโครงการอย่างสม่ำเสมอโดยไม่มีการตกค้าง	-	ภาพที่ 2.1-7





ตารางที่ 2 แบบรายงานผลการปฏิบัติตามมาตรการป้องกันและแก้ไขผลกระทบสิ่งแวดล้อมของโครงการ เสนาภิรักษ์ เอ็มอาร์ที บางแค เฟส 2

องค์ประกอบทางสิ่งแวดล้อมและคุณค่าต่าง ๆ	มาตรการป้องกันและแก้ไขผลกระทบสิ่งแวดล้อม	ผลการปฏิบัติตามมาตรการฯ	ปัญหา อุปสรรค และแนวทางแก้ไข	เอกสารอ้างอิง
3. คุณค่าการใช้ประโยชน์ของมนุษย์				
3.6 การจัดการมูลฝอย (ต่อ)	14) กำหนดให้พนักงานโครงการจัดเก็บมูลฝอยจากที่พัก มูลฝอยประจำวัน วันละ 1 ครั้ง โดยรวบรวมใส่ ถุงแยกตามประเภทมูลฝอยและมัดปากถุงให้แน่น จากนั้นบรรจุใส่ภาชนะรองรับมูลฝอย เพื่อป้องกันการ ปนเปื้อนหรือการรั่วไหลน้ำชะลงสู่พื้น แล้วรวบรวมไป เก็บไว้ในห้องพักมูลฝอยรวม	- กำหนดให้พนักงานทำความสะอาดของโครงการจัดเก็บมูลฝอยจากที่พัก มูลฝอยประจำวัน วันละ 1 ครั้ง	-	ภาพที่ 2.1-7
	15) จัดให้มีอุปกรณ์ป้องกันอันตรายส่วนบุคคล สำหรับ พนักงานเก็บขนขยะของโครงการ ได้แก่ ผ้ากันเปื้อน ผ้า ปิดปาก-จมูก ถุงมือยางหนา และ รองเท้าบูท และออก กฎระเบียบบังคับอย่างเข้มงวดให้พนักงานเก็บขนขยะ ของโครงการ ต้องสวมใส่อุปกรณ์ป้องกันอันตรายส่วนบุคคล	- กำชับให้พนักงานทำความสะอาดมีอุปกรณ์ป้องกันอันตรายส่วนบุคคลสำหรับ พนักงานเก็บขนขยะของโครงการ ได้แก่ ผ้ากันเปื้อน ผ้า ปิดปาก-จมูก ถุงมือยางหนา และรองเท้าบูท	-	-
	16) จัดให้มีเจ้าหน้าที่คอยควบคุมและอำนวยความสะดวก ด้านการจราจร เมื่อมีรถเก็บขนมูลฝอยของสำนักงาน เขตบางแคเข้ามาเก็บขนมูลฝอยไปกำจัด	- จัดให้มีเจ้าหน้าที่คอยควบคุมและอำนวยความสะดวก ด้านการจราจร เมื่อมีรถเก็บขนมูลฝอยของสำนักงาน เขตบางแคเข้ามาเก็บขนมูลฝอยไปกำจัด	-	-



ตารางที่ 2 แบบรายงานผลการปฏิบัติตามมาตรการป้องกันและแก้ไขผลกระทบสิ่งแวดล้อมของโครงการ เสนาคิทท์ เอ็มอาร์ที บางแค เฟส 2

องค์ประกอบทางสิ่งแวดล้อมและคุณค่าต่าง ๆ	มาตรการป้องกันและแก้ไขผลกระทบสิ่งแวดล้อม	ผลการปฏิบัติตามมาตรการฯ	ปัญหา อุปสรรค และแนวทางแก้ไข	เอกสารอ้างอิง
3. คุณค่าการใช้ประโยชน์ของมนุษย์				
3.6 การจัดการมูลฝอย (ต่อ)	โดยจะติดตั้ง กรวยสี่สั้ม เพื่อเป็นสัญญาณแจ้งให้รถภายในโครงการ ทราบ และให้เพิ่มความระมัดระวังในการขับขี			

ตารางที่ 2 แบบรายงานผลการปฏิบัติตามมาตรการป้องกันและแก้ไขผลกระทบสิ่งแวดล้อมของโครงการ เสนาคิทท์ เอ็มอาร์ที บางแค เฟส 2

องค์ประกอบทางสิ่งแวดล้อมและคุณค่าต่าง ๆ	มาตรการป้องกันและแก้ไขผลกระทบสิ่งแวดล้อม	ผลการปฏิบัติตามมาตรการฯ	ปัญหา อุปสรรค และแนวทางแก้ไข	เอกสารอ้างอิง
3. คุณค่าการใช้ประโยชน์ของมนุษย์				
3.7 การใช้ไฟฟ้า	1) รมรงค์ให้ผู้พักอาศัยใช้ไฟฟ้าอย่างประหยัด	- โครงการต้องรมรงค์ให้ผู้พักอาศัยใช้ไฟฟ้าอย่างประหยัด	-	-
	2) จัดให้มีการตรวจสอบความปลอดภัยของหม้อแปลง ไฟฟ้าและระบบไฟฟ้าในโครงการ	- โครงการต้องจัดให้มีการตรวจสอบความปลอดภัยของหม้อแปลง ไฟฟ้าและระบบไฟฟ้าในโครงการปีละ 1 ครั้ง	-	ภาพที่ 2.1-10
	3) ติดตั้งไฟส่องสว่างโดยรอบพื้นที่โครงการให้เพียงพอ	- โครงการต้องติดตั้งไฟส่องสว่างโดยรอบพื้นที่โครงการให้เพียงพอ	-	-



ตารางที่ 2 แบบรายงานผลการปฏิบัติตามมาตรการป้องกันและแก้ไขผลกระทบสิ่งแวดล้อมของโครงการ เสนาภิรักษ์ เอ็มอาร์ที บางแค เฟส 2

องค์ประกอบทางสิ่งแวดล้อมและคุณค่าต่าง ๆ	มาตรการป้องกันและแก้ไขผลกระทบสิ่งแวดล้อม	ผลการปฏิบัติตามมาตรการฯ	ปัญหา อุปสรรค และแนวทางแก้ไข	เอกสารอ้างอิง
3. คุณค่าการใช้ประโยชน์ของมนุษย์				
3.8 การป้องกันอัคคีภัย	1) ระบบตรวจสอบและแจ้งเหตุเพลิงไหม้ ระบบตรวจสอบและแจ้งเหตุเพลิงไหม้มีทั้งที่เป็นระบบ อัตโนมัติ และระบบแจ้งเหตุด้วยมือ สามารถตรวจจับ และแจ้งเหตุเพลิงไหม้ในลักษณะจุด หรือพื้นที่ที่เกิด เหตุให้ผู้รับแจ้ง ได้รับทราบ ได้แก่ แผงควบคุมระบบ แจ้งเหตุ อัคคีภัย (Fire Alarm Control Panel: FCP) เครื่องตรวจจับควัน (Smoke Detector: SD) เครื่องตรวจจับความร้อน (Heat Detector: H) ปุ่มกดแจ้ง สัญญาณอัคคีภัย (Fire Alarm Manual station) และ อุปกรณ์ส่งเสียงสัญญาณแจ้งเหตุ (Fire Alarm Indicating Device)	- โครงการต้องจัดให้มีระบบตรวจสอบและแจ้งเหตุเพลิงไหม้มีทั้งที่เป็นระบบ อัตโนมัติ และระบบแจ้งเหตุด้วยมือ สามารถตรวจจับ และแจ้งเหตุเพลิงไหม้ในลักษณะจุด หรือพื้นที่ที่เกิด เหตุให้ผู้รับแจ้ง ได้รับทราบ	-	ภาพที่ 2.1-14
	2) จัดให้มีระบบดับเพลิงได้แก่ - <u>หัวรับนำดับเพลิง (Fire Department Connection) ติดตั้ง</u> จำนวน 1 จุด บริเวณด้านหน้าอาคารโครงการ ด้านทิศตะวันออก	- โครงการต้องจัดให้มีระบบดับเพลิง ภายในโครงการตามมาตรฐานตามที่เสนอในมาตรการ	-	ภาพที่ 2.1-17



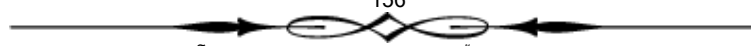
ตารางที่ 2 แบบรายงานผลการปฏิบัติตามมาตรการป้องกันและแก้ไขผลกระทบสิ่งแวดล้อมของโครงการ เสนาคิทท์ เอ็มอาร์ที บางแค เฟส 1

องค์ประกอบทางสิ่งแวดล้อมและคุณค่าต่าง ๆ	มาตรการป้องกันและแก้ไขผลกระทบสิ่งแวดล้อม	ผลการปฏิบัติตามมาตรการฯ	ปัญหา อุปสรรค และแนวทางแก้ไข	เอกสารอ้างอิง
3. คุณค่าการใช้ประโยชน์ของมนุษย์				
3.8 การป้องกันอัคคีภัย (ต่อ)	<ul style="list-style-type: none"> - ระบบน้ำสำรองดับเพลิง (Fire Water Reserve) โครงการได้จัดให้มีน้ำสำรองดับเพลิงในอาคารอยู่อาศัยรวม (อาคารชุด) ซึ่งสามารถสำรองดับเพลิงได้ ประมาณ 41 นาที โดยแหล่งน้ำดับเพลิงของโครงการ มาจากถังเก็บน้ำสำรองดับเพลิงชั้นหลังคา - ระบบท่อน้ำดับเพลิงหรือท่อยืน (Standpipe System) มีระบบท่อจ่ายน้ำดับเพลิงหรือท่อยืนของ โครงการจำนวน 3 ท่อ - ตู้เก็บสายฉีดน้ำดับเพลิง (Fire Hose Cabinet) ติดตั้งให้มีระยะถึงพื้นที่ทุกส่วนของอาคาร ภายในตู้เก็บสายฉีดน้ำดับเพลิง ประกอบด้วยชุดสายฉีดน้ำดับเพลิง (Fire House Reel) วาล์วสำหรับเชื่อมต่อสายดับเพลิง ขนาดเส้นผ่านศูนย์กลาง 65 มม. และถังดับเพลิงมือถือแบบผงเคมีแห้ง (Dry Chemical) ขนาด 10 ปอนด์ 			ภาพที่ 2.1-7



ตารางที่ 2 แบบรายงานผลการปฏิบัติตามมาตรการป้องกันและแก้ไขผลกระทบสิ่งแวดล้อมของโครงการ เสนาภิรักษ์ เอ็มอาร์ที บางแค เฟส 2

องค์ประกอบทางสิ่งแวดล้อมและคุณค่าต่าง ๆ	มาตรการป้องกันและแก้ไขผลกระทบสิ่งแวดล้อม	ผลการปฏิบัติตามมาตรการฯ	ปัญหา อุปสรรค และแนวทางแก้ไข	เอกสารอ้างอิง
3. คุณค่าการใช้ประโยชน์ของมนุษย์				
3.8 การป้องกันอัคคีภัย (ต่อ)	<ul style="list-style-type: none"> - ถังดับเพลิงแบบมือถือ (Portable Fire Extinguisher) นอกจากนี้โครงการจะติดตั้งถังดับเพลิงแบบมือถือไว้ในตู้เก็บสายฉีดน้ำดับเพลิง (FHC) แล้ว ได้ติดตั้งเพิ่มเติมในพื้นที่ต่างๆ โดยจัดให้มีถังดับเพลิงแบบมือถือ ชนิดผงเคมี ABC ขนาด 4.5 กก. (10 ปอนด์) จำนวน 1 ถัง และชนิดก๊าซคาร์บอนไดออกไซด์ (CO2) ขนาด 4.5 กก. (10 ปอนด์) 			
	<p>3) ความสามารถในการลำเลียงคนออกนอกอาคารในอาคารอยู่อาศัยรวม (อาคารชุด) จัดให้มีบันไดหนีไฟ ในอาคารชุดเพื่อการพักอาศัย จำนวน 3 บันได โดยชั้นที่ 1 สามารถเปิดออกสู่ภายนอกได้โดยตรง โดยระยะเวลาในการอพยพหนีไฟออกจากอาคารโดยใช้บันไดหนีไฟพบว่าจะใช้เวลาประมาณ 12 นาที</p>	<ul style="list-style-type: none"> - โครงการต้องจัดให้มีบันไดหนีไฟ ในอาคารชุดเพื่อการพักอาศัย จำนวน 3 บันได โดยชั้นที่ 1 สามารถเปิดออกสู่ภายนอกได้โดยตรง โดย ระยะเวลาในการอพยพหนีไฟออกจากอาคารโดยใช้บันไดหนีไฟพบว่าจะใช้เวลาประมาณ 12 นาที 	-	-



ตารางที่ 2 แบบรายงานผลการปฏิบัติตามมาตรการป้องกันและแก้ไขผลกระทบสิ่งแวดล้อมของโครงการ เสนาภิบาล เอ็มอาร์ที บางแค เฟส 2

องค์ประกอบทางสิ่งแวดล้อมและคุณค่าต่าง ๆ	มาตรการป้องกันและแก้ไขผลกระทบสิ่งแวดล้อม	ผลการปฏิบัติตามมาตรการฯ	ปัญหา อุปสรรค และแนวทางแก้ไข	เอกสารอ้างอิง
3. คุณค่าการใช้ประโยชน์ของมนุษย์				
3.8 การป้องกันอัคคีภัย (ต่อ)	<p>4) จุดรวมพล จัดพื้นที่ภายนอกอาคารสำหรับใช้เป็นจุด รวมพลจำนวน 2 จุด ขนาดพื้นที่รวม 168.75 ตร.ม.</p> <ul style="list-style-type: none"> - จุดรวมพลที่ 1 จุดรวมพลด้านทิศตะวันตก ขนาด พื้นที่ เท่ากับ 57.42 ตร.ม. สำหรับรองรับผู้พักอาศัย ชั้นที่ 2-3 (ห้องชุดพักอาศัย จำนวน 60 ห้อง) มีจำนวนผู้พักอาศัย 180 คนและพนักงานโครงการ 6 คน รวมจำนวน 186 คน คิดเป็นสัดส่วนพื้นที่จุดรวมพลต่อผู้พักอาศัย 0,31 ตร.ม./คน - จุดรวมพลที่ 2 จุดรวมพลด้านทิศใต้ ขนาดพื้นที่ เท่ากับ 111.33 ตร.ม. สำหรับรองรับผู้พักอาศัยชั้นที่ 4-8 (มีห้องชุดจำนวน 150 ห้อง) มีจำนวนผู้พักอาศัย จำนวน 450 คน คิดเป็นสัดส่วนพื้นที่จุดรวมพลต่อผู้พักอาศัย 0.25 ตร.ม./คน 	<ul style="list-style-type: none"> - โครงการต้องจัดพื้นที่ภายนอกอาคารสำหรับใช้เป็นจุดรวมพลจำนวน 2 จุด ขนาดพื้นที่รวม 168.75 ตร.ม. 	-	-



ตารางที่ 2 แบบรายงานผลการปฏิบัติตามมาตรการป้องกันและแก้ไขผลกระทบสิ่งแวดล้อมของโครงการ เสนาภิบาล เอ็มอาร์ที บางแค เฟส 2

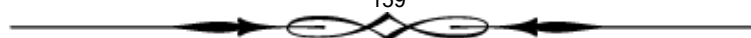
องค์ประกอบทางสิ่งแวดล้อมและคุณค่าต่าง ๆ	มาตรการป้องกันและแก้ไขผลกระทบสิ่งแวดล้อม	ผลการปฏิบัติตามมาตรการฯ	ปัญหา อุปสรรค และแนวทางแก้ไข	เอกสารอ้างอิง
3. คุณค่าการใช้ประโยชน์ของมนุษย์				
3.8 การป้องกันอัคคีภัย (ต่อ)	<p>5) จัดให้มีการตรวจสอบระบบป้องกันและเตือนอัคคีภัย และมาตรการด้านความปลอดภัย เพื่อป้องกันการเกิด เหตุเพลิงไหม้</p> <ul style="list-style-type: none"> - ตรวจสอบระบบป้องกันอัคคีภัยของโครงการ ให้มี ประสิทธิภาพและพร้อมใช้งาน ทุก 3 เดือน หรือตาม คู่มือการตรวจสอบอุปกรณ์ ตลอดระยะเวลาเปิด ดำเนินการ 'ได้แก่' เครื่องตรวจจับควัน (Smoke Detector: ร) เครื่องตรวจจับความร้อน (Heat Detector) ปุ่มกดแจ้งสัญญาณ อัคคีภัย (Fire Alarm Manual station) อุปกรณ์ส่งเสียงสัญญาณแจ้งเหตุ (Fire Alarm Indicating Device) และ จังจับเพลิงแบบมือถือ (Portable Fire Extinguisher) เป็นต้น โดยหากพบว่ามี การเสียหายหรือใช้ การไม่ได้ให้รีบ ดำเนินการแก้ไขทันที 	<ul style="list-style-type: none"> - โครงการต้องจัดให้มีเจ้าหน้าที่โครงการตรวจสอบระบบป้องกันอัคคีภัยของโครงการ ให้มี ประสิทธิภาพและพร้อมใช้งาน ทุก 3 เดือน หรือตาม คู่มือการตรวจสอบอุปกรณ์ ตลอดระยะเวลาเปิด ดำเนินการ 	-	-





ตารางที่ 2 แบบรายงานผลการปฏิบัติตามมาตรการป้องกันและแก้ไขผลกระทบสิ่งแวดล้อมของโครงการ เสนาคิทท์ เอ็มอาร์ที บางแค เฟส 2

องค์ประกอบทางสิ่งแวดล้อมและคุณค่าต่าง ๆ	มาตรการป้องกันและแก้ไขผลกระทบสิ่งแวดล้อม	ผลการปฏิบัติตามมาตรการฯ	ปัญหา อุปสรรค และแนวทางแก้ไข	เอกสารอ้างอิง
3. คุณค่าการใช้ประโยชน์ของมนุษย์				
3.8 การป้องกันอัคคีภัย (ต่อ)	<ul style="list-style-type: none"> - ประชาสัมพันธ์ให้ผู้พักอาศัยมีความระมัดระวังและ ตรวจสอบการทิ้งกันบูหรี่ การจุดธูปเทียนภายใน ห้องพักอาศัย และการถอดปลั๊กอุปกรณ์ไฟฟ้าต่างๆ ก่อนออกจากห้องพัก - ประชาสัมพันธ์ให้ผู้พักอาศัยใช้อุปกรณ์ไฟฟ้าที่ได้ มาตรฐานฯ - ตรวจสอบสายไฟฟ้าส่วนกลาง ระบบไฟฟ้าในโครงการ ให้อยู่ในสภาพพร้อมใช้งานอยู่เสมอ ทุก 3 เดือน ตลอด ระยะดำเนินการ 			
	6) จัดอบรมและซ้อมการอพยพ <ul style="list-style-type: none"> - จัดให้มีการอบรมและซักซ้อมแผนการอพยพคนกรณีเพลิงไหม้อย่างน้อยปีละ 1 ครั้ง โดยติดต่อประสานงาน กับสถานีดับเพลิงและกู้ภัยบางแค ให้มาจัดอบรม และ ซักซ้อมแผนอพยพหนีไฟให้กับโครงการ 	<ul style="list-style-type: none"> - โครงการต้องจัดให้มีการอบรมและซักซ้อมแผนการอพยพคนกรณี เพลิงไหม้อย่างน้อยปีละ 1 ครั้ง โดยติดต่อประสานงาน กับสถานีดับเพลิงและกู้ภัยบางแค ให้มาจัดอบรมและ ซักซ้อมแผนอพยพหนีไฟให้กับโครงการ 	-	-



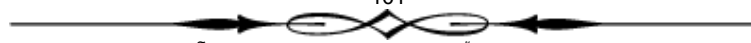
ตารางที่ 2 แบบรายงานผลการปฏิบัติตามมาตรการป้องกันและแก้ไขผลกระทบสิ่งแวดล้อมของโครงการ เสนาคิทท์ เอ็มอาร์ที บางแค เฟส 2

องค์ประกอบทาง สิ่งแวดล้อมและ คุณค่าต่าง ๆ	มาตรการป้องกันและแก้ไขผลกระทบ สิ่งแวดล้อม	ผลการปฏิบัติตามมาตรการฯ	ปัญหา อุปสรรค และแนวทางแก้ไข	เอกสารอ้างอิง
3. คุณค่าการใช้ประโยชน์ของมนุษย์				
3.8 การป้องกันอัคคีภัย (ต่อ)	- กำหนดให้ทีมดับเพลิงของโครงการจะต้อง เข้ารับการอบรมเบื้องต้นจากสำนักป้องกัน และบรรเทา สาธารณภัย หรือหน่วยราชการ อื่นที่เกี่ยวข้อง ภายใน 1 ปีนับตั้งแต่เปิด ดำเนินโครงการ และหลังจากนั้นให้ ทำการ อบรมต่อเนื่องทุก 3 ปี			



ตารางที่ 2 แบบรายงานผลการปฏิบัติตามมาตรการป้องกันและแก้ไขผลกระทบสิ่งแวดล้อมของโครงการ เสนาภิบาล เอ็มอาร์ที บางแค เฟส 2

องค์ประกอบทางสิ่งแวดล้อมและคุณค่าต่าง ๆ	มาตรการป้องกันและแก้ไขผลกระทบสิ่งแวดล้อม	ผลการปฏิบัติตามมาตรการฯ	ปัญหา อุปสรรค และแนวทางแก้ไข	เอกสารอ้างอิง
3. คุณค่าการใช้ประโยชน์ของมนุษย์				
3.9 ระบบระบายอากาศ	1) ดูแลตรวจสอบอุปกรณ์ที่ใช้ระบายอากาศให้สามารถ ใช้งานได้อยู่เสมอโดยจะตรวจสอบช่องเปิดต่างๆ ไม่ให้มีสิ่งกีดขวางกัน	- โครงการต้องดูแลตรวจสอบอุปกรณ์ที่ใช้ระบายอากาศให้สามารถ ใช้งานได้อยู่เสมอโดยจะตรวจสอบช่องเปิดต่างๆ ไม่ให้มีสิ่งกีดขวางกัน	-	-
	2) คิดตั้งป้ายห้ามติดเครื่องยนต์ทั้งไว้ภายในบริเวณที่ จอครด ให้สามารถสังเกตได้อย่างชัดเจนและทั่วถึง	- โครงการต้องคิดตั้งป้ายห้ามติดเครื่องยนต์ทั้งไว้ภายในบริเวณที่ จอครด ให้สามารถสังเกตได้อย่างชัดเจนและทั่วถึง	-	ภาพที่ 2.1-5
	3) จัดให้มีพื้นที่สีเขียวทั้งโครงการรวม 662.58 ตร.ม. เพื่อ ช่วยลดอุณหภูมิของบรรยากาศลงได้ทางหนึ่ง โดยมี จำนวนต้นไม้จำนวน 69 ต้น ได้แก่ <ul style="list-style-type: none"> - ต้นจิกน้ำ จำนวน 7 ต้น - ต้นแคนา จำนวน 50 ต้น - ต้นมะฮอกกานี จำนวน 21 ต้น - ต้นปาล์มยะวา จำนวน 10 ต้น - ต้นอโศกอินเดีย จำนวน 22 ต้น ทั้งนี้โครงการสามารถปลูกพันธุ์ไม้/ต้นไม้ชนิดอื่น เพื่อ ช่วยลดอุณหภูมิของบรรยากาศในพื้นที่โครงการให้ เทียบเท่าที่ระบุไว้ข้างต้น	- โครงการต้องจัดให้มีพื้นที่สีเขียวทั้งโครงการรวม 662.58 ตร.ม. เพื่อ ช่วยลดอุณหภูมิของบรรยากาศลงได้	-	ภาพที่ 2.1-2



ตารางที่ 2 แบบรายงานผลการปฏิบัติตามมาตรการป้องกันและแก้ไขผลกระทบสิ่งแวดล้อมของโครงการ เสนาภิรักษ์ เอ็มอาร์ที บางแค เฟส 2

องค์ประกอบทางสิ่งแวดล้อมและคุณค่าต่าง ๆ	มาตรการป้องกันและแก้ไขผลกระทบสิ่งแวดล้อม	ผลการปฏิบัติตามมาตรการฯ	ปัญหา อุปสรรค และแนวทางแก้ไข	เอกสารอ้างอิง
3. คุณค่าการใช้ประโยชน์ของมนุษย์				
3.9 ระบบระบายอากาศ (ต่อ)	4) ตรวจสอบต้นไม้ในโครงการให้มีสภาพสมบูรณ์ตามที่ ระบุไว้ในรายงานฯ หากพบว่ามีอาการตาย จะดำเนินการ ตัดทดแทนต้นเดิมทันที	- กำชับให้คนสวนตรวจสอบต้นไม้ในโครงการให้มีสภาพสมบูรณ์ตามที่ ระบุไว้ในรายงานฯ หากพบว่ามีอาการตายจะดำเนินการ ตัดทดแทนต้นเดิมทันที	-	ภาพที่ 2.1-2

ตารางที่ 2 แบบรายงานผลการปฏิบัติตามมาตรการป้องกันและแก้ไขผลกระทบสิ่งแวดล้อมของโครงการ เสนาภิรักษ์ เอ็มอาร์ที บางแค เฟส 2

องค์ประกอบทางสิ่งแวดล้อมและคุณค่าต่าง ๆ	มาตรการป้องกันและแก้ไขผลกระทบสิ่งแวดล้อม	ผลการปฏิบัติตามมาตรการฯ	ปัญหา อุปสรรค และแนวทางแก้ไข	เอกสารอ้างอิง
3. คุณค่าการใช้ประโยชน์ของมนุษย์				
3.10 พื้นที่สีเขียว	<p>1) ตรวจสอบต้นไม้ในโครงการให้มีสภาพสมบูรณ์ตามที่ระบุไว้ในรายงาน หากพบว่าการตายจะดำเนินการปลูกทดแทนต้นเดิมทันที โดยโครงการปลูกต้นไม้ในโครงการ จำนวน 110 ต้น ได้แก่</p> <ul style="list-style-type: none"> - ต้นจิกน้ำ จำนวน 7 ต้น ขนาดพื้นที่ 87.35 ตร.ม. - ต้นแคนา จำนวน 50 ต้น ขนาดพื้นที่ 294.22 ตร.ม. - ต้นมะฮอกกานี จำนวน 21 ต้น ขนาดพื้นที่ 119.84 ตร.ม. - ต้นชมพูพันธุ์ทิพย์ จำนวน 10 ต้น ขนาดพื้นที่ 190.06 ตร.ม. - ต้นอโศกอินเดีย จำนวน 22 ต้น ขนาดพื้นที่ 134.87 ตร.ม. 	<p>- กำชับให้คนสวนตรวจสอบต้นไม้ในโครงการให้มีสภาพสมบูรณ์ตามที่ ระบุไว้ในรายงาน หากพบว่าการตายจะดำเนินการ ปลูกทดแทนต้นเดิมทันที</p>	-	ภาพที่ 2.1-2

ตารางที่ 2 แบบรายงานผลการปฏิบัติตามมาตรการป้องกันและแก้ไขผลกระทบสิ่งแวดล้อมของโครงการ เสนาภิรักษ์ เอ็มอาร์ที บางแค เฟส 2

องค์ประกอบทางสิ่งแวดล้อมและคุณค่าต่าง ๆ	มาตรการป้องกันและแก้ไขผลกระทบสิ่งแวดล้อม	ผลการปฏิบัติตามมาตรการฯ	ปัญหา อุปสรรค และแนวทางแก้ไข	เอกสารอ้างอิง
3. คุณค่าการใช้ประโยชน์ของมนุษย์				
3.10 พื้นที่สีเขียว (ต่อ)	1) ดูแลรักษา บำรุงพันธุ์ไม้ในพื้นที่จัดสวนให้อยู่ในสภาพดี สะอาดเรียบร้อยอยู่เสมอ ไม่เป็นแหล่งพักอาศัยของสัตว์ มีพิษหรือเป็นอันตราย	- กำชับให้คนสวนดูแลรักษา บำรุงพันธุ์ไม้ในพื้นที่จัดสวนให้อยู่ในสภาพดี สะอาดเรียบร้อยอยู่เสมอ ไม่เป็นแหล่งพักอาศัยของสัตว์ มีพิษหรือเป็นอันตราย	-	ภาพที่ 2.1-2
	2) ตรวจสอบและตัดแต่งไม้ยืนต้นของโครงการอยู่เสมอ เพื่อป้องกันอันตรายจากการร่วงหล่นของกิ่งไม้ของต้นไม้ ต่อผู้พักอาศัยโครงการ	- กำชับให้คนสวนตรวจสอบและตัดแต่งไม้ยืนต้นของโครงการอยู่เสมอ เพื่อป้องกันอันตรายจากการร่วงหล่นของกิ่งไม้ของต้นไม้ ต่อผู้พักอาศัยโครงการ	-	ภาพที่ 2.1-2



ตารางที่ 2 แบบรายงานผลการปฏิบัติตามมาตรการป้องกันและแก้ไขผลกระทบสิ่งแวดล้อมของโครงการ เสนาภิพัทธ์ เอ็มอาร์ที บางแค เฟส 2

องค์ประกอบทางสิ่งแวดล้อมและคุณค่าต่าง ๆ	มาตรการป้องกันและแก้ไขผลกระทบสิ่งแวดล้อม	ผลการปฏิบัติตามมาตรการฯ	ปัญหา อุปสรรค และแนวทางแก้ไข	เอกสารอ้างอิง
3. คุณค่าการใช้ประโยชน์ของมนุษย์				
3.10 การใช้ไฟฟ้าและการอนุรักษ์พลังงาน	1) มาตรการโดยเจ้าของโครงการ <ul style="list-style-type: none"> - ติดตั้งอุปกรณ์เดินสายไฟฟ้า รวมถึงสายสัญญาณทาง ไฟฟ้าสื่อสารต่างๆ ให้เป็นไปด้วยความเรียบร้อย ถูกต้องตามมาตรฐานของการไฟฟ้านครหลวง - ติดตั้งอุปกรณ์ไฟฟ้าภายในห้องพัก แบบประหยัด พลังงาน และมีอายุใช้งานยาวนาน เช่น หลอด ประหยัดไฟ เป็นต้น - ตรวจสอบดูแลอุปกรณ์ไฟฟ้า และสายไฟฟ้าให้อยู่ใน สภาพดีอยู่เสมอตามคู่มือของผู้ผลิต - จัดให้มีพื้นที่สีเขียวทั้งโครงการรวม 662.58 ตร.ม เพื่อ ช่วยลดปริมาณความร้อนที่สะสมของพื้นที่ที่เป็นลาน คอนกรีต และถ่ายเทสู่ตัวอาคารเวลากลางคืน 	<ul style="list-style-type: none"> - โครงการต้องประชาสัมพันธ์เจ้าหน้าที่ภายในโครงการให้ทราบถึงมาตรการการใช้ไฟฟ้าและการอนุรักษ์พลังงานตามที่มาตรการกำหนด 	-	-



ตารางที่ 2 แบบรายงานผลการปฏิบัติตามมาตรการป้องกันและแก้ไขผลกระทบสิ่งแวดล้อมของโครงการ เสนาภิรักษ์ เอ็มอาร์ที บางแค เฟส 2

องค์ประกอบทางสิ่งแวดล้อมและคุณค่าต่าง ๆ	มาตรการป้องกันและแก้ไขผลกระทบสิ่งแวดล้อม	ผลการปฏิบัติตามมาตรการฯ	ปัญหา อุปสรรค และแนวทางแก้ไข	เอกสารอ้างอิง
3. คุณค่าการใช้ประโยชน์ของมนุษย์				
3.11 การใช้ไฟฟ้าและการอนุรักษ์พลังงาน (ต่อ)	<ul style="list-style-type: none"> - ติดตั้งระบบไฟฟ้าในพื้นที่สีเขียวและทางเดินเป็น 2 ระบบ เพื่อปิดไฟแสงสว่างบางบริเวณที่ไม่จำเป็น ในเวลาค่ำ โดยเปิดเฉพาะไฟทางเดินไว้ให้แก่ผู้พักอาศัย - ประชาสัมพันธ์วิธีการประหยัดพลังงาน อาทิเช่น จัดทำแผ่นพับ ป้ายแสดงวิธีการประหยัดพลังงาน เป็นต้น - ใช้กระจกในห้องพักเพื่อเป็นช่องรับแสงจากธรรมชาติ - ออกแบบตัวอาคารให้มีพื้นที่เปิดรับแสงสว่างจาก ภายนอก และจัดให้มีการระบายอากาศโดยวิธี ธรรมชาติมากที่สุด เพื่อลดการใช้พลังงานให้แสงสว่างและเครื่องปรับอากาศ 			

ตารางที่ 2 แบบรายงานผลการปฏิบัติตามมาตรการป้องกันและแก้ไขผลกระทบสิ่งแวดล้อมของโครงการ เสนาคิทท์ เอ็มอาร์ที บางแค เฟส 2

องค์ประกอบทางสิ่งแวดล้อมและคุณค่าต่าง ๆ	มาตรการป้องกันและแก้ไขผลกระทบสิ่งแวดล้อม	ผลการปฏิบัติตามมาตรการฯ	ปัญหา อุปสรรค และแนวทางแก้ไข	เอกสารอ้างอิง
3. คุณค่าการใช้ประโยชน์ของมนุษย์				
3.11 การใช้ไฟฟ้าและการอนุรักษ์พลังงาน (ต่อ)	<ul style="list-style-type: none"> - เลือกใช้อุปกรณ์/เครื่องใช้ไฟฟ้าแบบประหยัดไฟ โดยเฉพาะเครื่องปรับอากาศที่มีค่าสัมประสิทธิ์การ ทำงาน (COP) หรืออัตราส่วนประสิทธิภาพพลังงาน (EER) สูงรวมถึงสอดคล้องกับค่าการออกแบบและลักษณะใช้งาน - เลือกใช้อุปกรณ์ให้แสงสว่างชนิดประหยัดพลังงาน (LED) ในบริเวณพื้นที่โครงการทั้งในส่วนกลางและ ห้องพักอาศัย 			



ตารางที่ 2 แบบรายงานผลการปฏิบัติตามมาตรการป้องกันและแก้ไขผลกระทบสิ่งแวดล้อมของโครงการ เสนาคิทท์ เอ็มอาร์ที บางแค เฟส 2

องค์ประกอบทาง สิ่งแวดล้อมและ คุณค่าต่าง ๆ	มาตรการป้องกันและแก้ไขผลกระทบ สิ่งแวดล้อม	ผลการปฏิบัติตามมาตรการฯ	ปัญหา อุปสรรค และแนวทางแก้ไข	เอกสารอ้างอิง
3. คุณค่าการใช้ประโยชน์ของมนุษย์				
3.11 การใช้ไฟฟ้าและการ อนุรักษ์พลังงาน (ต่อ)	2) มาตรการแจ้งผู้พักอาศัยให้ปฏิบัติ <ul style="list-style-type: none"> - ประชาสัมพันธ์วิธีการประหยัดพลังงาน สำหรับผู้พัก อาศัย โดยการจัดทำคู่มือการ ประหยัดพลังงานสำหรับ แจกให้ผู้พักอาศัย ทุกห้อง - รณรงค์ให้ผู้อยู่อาศัยใช้ไฟฟ้าอย่างประหยัด - ประชาสัมพันธ์ให้ผู้พักอาศัยควรปรับระดับ อุณหภูมิ ภายให้พอเหมาะประมาณ 25-26 องศาเซลเซียส และรณรงค์ให้มีการใช้ไฟฟ้า อย่าง ประหยัด - ประชาสัมพันธ์ให้ผู้พักอาศัยในโครงการทำ ความ สะอาดเครื่องปรับอากาศ โดยเฉพาะที่ คอยล์ร้อน คอยล์เย็น ตัวกรองอากาศ และครีบบ ระบายอากาศ ไม่ให้มีฝุ่นเกาะหนามากเกินไป เพื่อเป็นการประหยัด พลังงานไฟฟ้า 	<ul style="list-style-type: none"> - โครงการต้องประชาสัมพันธ์ผู้พักอาศัยภายใน โครงการให้ทราบถึงมาตรการการใช้ไฟฟ้าและการ อนุรักษ์พลังงาน 	-	-



ตารางที่ 2 แบบรายงานผลการปฏิบัติตามมาตรการป้องกันและแก้ไขผลกระทบสิ่งแวดล้อมของโครงการ เสนาภิบาล เอ็มอาร์ที บางแค เฟส 2

องค์ประกอบทางสิ่งแวดล้อมและคุณค่าต่าง ๆ	มาตรการป้องกันและแก้ไขผลกระทบสิ่งแวดล้อม	ผลการปฏิบัติตามมาตรการฯ	ปัญหา อุปสรรค และแนวทางแก้ไข	เอกสารอ้างอิง
3. คุณค่าการใช้ประโยชน์ของมนุษย์				
3.12 ความปลอดภัยในชีวิตและทรัพย์สิน	1) ติดตั้งระบบกล้องวงจรปิดทั้งภายในอาคาร และที่จอดรถ และบริเวณโดยรอบอาคาร	- โครงการต้องติดตั้งระบบกล้องวงจรปิดทั้งภายในอาคาร และที่จอดรถ และบริเวณโดยรอบอาคาร	-	ภาพที่ 2.1-3
	2) จัดให้มีเจ้าหน้าที่ดูแลรักษาความปลอดภัย เพื่ออำนวยความสะดวกด้านจราจร และดูแลความปลอดภัยในชีวิตและทรัพย์สินของผู้พักอาศัยและโครงการ	- โครงการต้องจัดให้มีเจ้าหน้าที่ดูแลรักษาความปลอดภัย เพื่ออำนวยความสะดวกด้านจราจร และดูแลความปลอดภัยในชีวิตและทรัพย์สินของผู้พักอาศัยและโครงการ	-	-

ตารางที่ 2 แบบรายงานผลการปฏิบัติตามมาตรการป้องกันและแก้ไขผลกระทบสิ่งแวดล้อมของโครงการ เสนาคิทท์ เอ็มอาร์ที บางแค เฟส 2

องค์ประกอบทางสิ่งแวดล้อมและคุณค่าต่าง ๆ	มาตรการป้องกันและแก้ไขผลกระทบสิ่งแวดล้อม	ผลการปฏิบัติตามมาตรการฯ	ปัญหา อุปสรรค และแนวทางแก้ไข	เอกสารอ้างอิง
4. คุณค่าต่อคุณภาพชีวิต				
4.1 สภาพเศรษฐกิจและสังคม	- ดำเนินการตามมาตรการป้องกันและแก้ไขผลกระทบด้าน การจราจร ด้านสุขภาพ ด้านการบำบัดน้ำเสีย ด้านการ จัดการมูลฝอย และด้านการบดบังแสงแดดและทิศทางลม อย่างเคร่งครัด	- โครงการได้ดำเนินการตามมาตรการป้องกันและแก้ไขผลกระทบด้าน การจราจร ด้านสุขภาพ ด้านการบำบัดน้ำเสีย ด้านการ จัดการมูลฝอย และด้านการบดบังแสงแดดและทิศทางลม อย่างเคร่งครัด	-	-



ตารางที่ 2 แบบรายงานผลการปฏิบัติตามมาตรการป้องกันและแก้ไขผลกระทบสิ่งแวดล้อมของโครงการ เสนาภิรักษ์ เอ็มอาร์ที บางแค เฟส 1

องค์ประกอบทางสิ่งแวดล้อมและคุณค่าต่าง ๆ	มาตรการป้องกันและแก้ไขผลกระทบสิ่งแวดล้อม	ผลการปฏิบัติตามมาตรการฯ	ปัญหา อุปสรรค และแนวทางแก้ไข	เอกสารอ้างอิง
4. คุณค่าต่อคุณภาพชีวิต				
4.2 การมีส่วนร่วมของประชาชนและชุมชนสัมพันธ์	1) ดำเนินการตามมาตรการป้องกันและแก้ไขผลกระทบด้านต่างๆ ได้แก่ มาตรการทั่วไปด้านกายภาพ ชีวภาพและคุณค่าการใช้ประโยชน์ของมนุษย์อย่างเคร่งครัด เพื่อไม่ให้เกิดผลกระทบต่อชุมชนใกล้เคียง	- โครงการต้องดำเนินการตามมาตรการป้องกันและแก้ไขผลกระทบด้านต่างๆ ได้แก่ มาตรการทั่วไปด้านกายภาพ ชีวภาพและคุณค่าการใช้ประโยชน์ของมนุษย์อย่างเคร่งครัด เพื่อไม่ให้เกิดผลกระทบต่อชุมชนใกล้เคียง	-	-
	2) จัดให้มีการประชาสัมพันธ์การเปิดใช้อาคาร โดยนำส่ง เอกสารมาตรการป้องกันและแก้ไขผลกระทบช่วงเปิด ดำเนินการให้กับบ้านเรือนสถานประกอบการ และ อาคารต่างๆ ในพื้นที่ระยะรัศมี 100 ม. จากขอบเขต พื้นที่โครงการ ก่อนการเปิดใช้อาคาร 15 วัน	- โครงการดำเนินกิจการมาแล้วมากกว่า 1 ปี	-	-
	3) จัดให้มีแผนความรับผิดชอบต่อสังคมและสิ่งแวดล้อม (Corporate Social Responsibility) ของโครงการ ได้แก่ ส่งเสริมการมีส่วนร่วมกิจกรรมชุมชน กิจกรรมความรับผิดชอบต่อสังคมและสิ่งแวดล้อม เช่น	- โครงการต้องมีส่วนร่วมกิจกรรมชุมชน กิจกรรมความรับผิดชอบต่อสังคมและสิ่งแวดล้อม แต่ละด้านตามมาตรการกำหนด	-	-



ตารางที่ 2 แบบรายงานผลการปฏิบัติตามมาตรการป้องกันและแก้ไขผลกระทบสิ่งแวดล้อมของโครงการ เสนาคิทท์ เอ็มอาร์ที บางแค เฟส 2

องค์ประกอบทางสิ่งแวดล้อมและคุณค่าต่าง ๆ	มาตรการป้องกันและแก้ไขผลกระทบสิ่งแวดล้อม	ผลการปฏิบัติตามมาตรการฯ	ปัญหา อุปสรรค และแนวทางแก้ไข	เอกสารอ้างอิง
4. คุณค่าต่อคุณภาพชีวิต				
4.2 การมีส่วนร่วมของประชาชนและชุมชนสัมพันธ์ (ต่อ)	<ul style="list-style-type: none"> - ด้านภูมิทัศน์และทำความสะอาด - ด้านความปลอดภัยและอุบัติเหตุ - ด้านพัฒนาชุมชน ทำนุบำรุงประเพณีและวัฒนธรรมด้านการศึกษา - ด้านสุขภาพอนามัยและสิ่งแวดล้อมชุมชน <p>ทั้งนี้โครงการจะเข้าร่วมและให้การสนับสนุนอย่างน้อยปีละ 1 กิจกรรมให้แก่ชุมชนใกล้เคียง ชุมชนโดยรอบ และผู้พักอาศัยในโครงการอย่างสม่ำเสมอทุก</p>			



ตารางที่ 2 แบบรายงานผลการปฏิบัติตามมาตรการป้องกันและแก้ไขผลกระทบสิ่งแวดล้อมของโครงการ เสนาภิรักษ์ เอ็มอาร์ที บางแค เฟส 2

องค์ประกอบทางสิ่งแวดล้อมและคุณค่าต่าง ๆ	มาตรการป้องกันและแก้ไขผลกระทบสิ่งแวดล้อม	ผลการปฏิบัติตามมาตรการฯ	ปัญหา อุปสรรค และแนวทางแก้ไข	เอกสารอ้างอิง
4. คุณค่าต่อคุณภาพชีวิต				
4.4 สุขภาพ โรคระบบทางเดินหายใจ	1) ระบบกำจัดก๊าซมีเทน จัดให้มีระบบกำจัดก๊าซมีเทนที่อาจ เกิดขึ้นจากระบบบำบัดน้ำเสียของโครงการ เพื่อลด ผลกระทบด้านกลิ่นต่อพื้นที่ข้างเคียงและผู้พักอาศัย ภายในโครงการ โดยจะทำการต่อท่อระบายอากาศเพื่อ รวบรวมก๊าซมีเทนจากบ่อเกรอะ ทั้งนี้โครงการเลือกใช้ การบำบัดก๊าซมีเทนด้วย Biological Oxidation โดยเลือกใช้ปั๊มหมักพร้อมใช้งาน ซึ่งสามารถกำจัดก๊าซชีวภาพได้ 2,400 ลบ.ม./คร.ม.-วัน สำหรับปริมาณก๊าซมีเทนที่ เกิดขึ้นจากบ่อเกรอะ 1.30 ลบ.ม/วัน ต้องใช้พื้นที่ในการ บำบัด 0.54 คร.ม. โครงการได้จัดเตรียมพื้นที่บำบัดก๊าซ มีเทน 0.60 คร.ม. (ไม่น้อยกว่า 0.54 คร.ม.) เพื่อบำบัด มีเทนจากระบบบำบัดน้ำเสีย ซึ่งเพียงพอต่อปริมาณก๊าซ มีเทนที่เกิดขึ้นจากระบบบำบัดน้ำเสีย	- โครงการต้องจัดให้มีระบบกำจัดก๊าซมีเทนที่อาจ เกิดขึ้นจากระบบบำบัดน้ำเสียของโครงการ เพื่อลด ผลกระทบด้านกลิ่นต่อพื้นที่ข้างเคียงและผู้พักอาศัย ภายในโครงการโดย จะทำการต่อท่อระบายอากาศเพื่อ รวบรวมก๊าซมีเทนจากบ่อ	-	-





ตารางที่ 2 แบบรายงานผลการปฏิบัติตามมาตรการป้องกันและแก้ไขผลกระทบสิ่งแวดล้อมของโครงการ เสนาภิรักษ์ เอ็มอาร์ที บางแค เฟส 2

องค์ประกอบทางสิ่งแวดล้อมและคุณค่าต่าง ๆ	มาตรการป้องกันและแก้ไขผลกระทบสิ่งแวดล้อม	ผลการปฏิบัติตามมาตรการฯ	ปัญหา อุปสรรค และแนวทางแก้ไข	เอกสารอ้างอิง
4. คุณค่าต่อคุณภาพชีวิต				
4.4 สุขภาพ โรกระบบทางเดินหายใจ (ต่อ)	2) ระบบกำจัดละอองลอย (Aerosol) จัดให้มีการกำจัด ละอองน้ำเสีย โดยใช้หลักการกำจัดมลพิษทางอากาศ โดยใช้พืช ดิน และจุลินทรีย์ที่อาศัยอยู่ในดิน ซึ่งอาศัย กระบวนการทางชีวภาพในการกำจัดเชื้อโรคที่มาจาก ละอองน้ำเสีย โดยระบบบำบัดน้ำเสียโครงการจะ ก่อให้เกิดปริมาณละอองน้ำเสียประมาณ 0.025 ลบ.ม./ วินาที ซึ่งต้องใช้พื้นที่ในการบำบัด 1.88 ตร.ม. ทั้งนี้โครงการจัดให้มีพื้นที่ดินตัวกลางขนาดพื้นที่ประมาณ 2 ตร.ม. ความลึก 0.40 ม. ซึ่งสามารถบำบัดละอองน้ำเสีย ได้อย่างเพียงพอ	- โครงการต้องจัดให้มีการกำจัด ละอองน้ำเสีย โดยใช้หลักการกำจัดมลพิษทางอากาศโดย ใช้พืช ดิน และจุลินทรีย์ที่อาศัยอยู่ในดิน	-	-



ตารางที่ 2 แบบรายงานผลการปฏิบัติตามมาตรการป้องกันและแก้ไขผลกระทบสิ่งแวดล้อมของโครงการ เสนาคิทท์ เอ็มอาร์ที บางแค เฟส 2

องค์ประกอบทางสิ่งแวดล้อมและคุณค่าต่าง ๆ	มาตรการป้องกันและแก้ไขผลกระทบสิ่งแวดล้อม	ผลการปฏิบัติตามมาตรการฯ	ปัญหา อุปสรรคและแนวทางแก้ไข	เอกสารอ้างอิง
3) คุณค่าต่อคุณภาพชีวิต				
4.4 สุขภาพ โรกระบบทางเดินหายใจ (ต่อ)	3) กำหนดให้ตำแหน่งพื้นที่บำบัดมีเทนและละอองลอย (Aerosol) มีระยะห่างจากแนวเขตที่ดินด้านทิศ ตะวันตกซึ่งเป็นกลุ่มอาคารพาณิชย์สูง 4 ชั้น ประมาณ 12.86 ม. และทิศใต้ซึ่งเป็นพื้นที่ก่อสร้างโครงการ - เสนาคิทท์ เอ็มอาร์ที เฟส 1 ประมาณ 2 ม. โดยมีถนน ภายในโครงการและพื้นที่สีเขียวคั่นอยู่	- กำหนดให้ตำแหน่งพื้นที่บำบัดมีเทนและละอองลอย (Aerosol) มีระยะห่างจากแนวเขตที่ดินด้านทิศ ตะวันตก	-	-



ตารางที่ 2 แบบรายงานผลการปฏิบัติตามมาตรการป้องกันและแก้ไขผลกระทบสิ่งแวดล้อมของโครงการ เสนาภิรักษ์ เอ็มอาร์ที บางแค เฟส 2

องค์ประกอบทางสิ่งแวดล้อมและคุณค่าต่าง ๆ	มาตรการป้องกันและแก้ไขผลกระทบสิ่งแวดล้อม	ผลการปฏิบัติตามมาตรการฯ	ปัญหา อุปสรรค และแนวทางแก้ไข	เอกสารอ้างอิง
4. คุณค่าต่อคุณภาพชีวิต				
4.4 สุขภาพ โรกระบบทางเดินหายใจ (ต่อ)	1) จัดให้มีการบำบัดกลิ่นจากห้องพักมูลฝอยเปียกเพื่อลด ผลกระทบด้านกลิ่น โดยออกแบบให้มีพัดลมดูดอากาศ จากห้องพักมูลฝอยเปียกมาบำบัดยังบ่อดินที่ใช้สำหรับ บำบัดอากาศจากห้องพักมูลฝอย ซึ่งมีอัตราการดูด อากาศจากห้องพักมูลฝอยเปียก 0.011 ลบ.ม./วินาที (กำหนดอัตราการดูดอากาศไม่น้อยกว่า 4 เท่าของปริมาตรห้องพักมูลฝอยเปียก/ชม.) ต้องใช้พื้นที่ในการ บำบัด 2.01 ตร.ม. (ระยะเวลาสัมผัสอากาศของบ่อปัย หมักไม่น้อยกว่า 60 วินาที) โดยโครงการได้จัดให้มีพื้นที่ สำหรับบำบัดโดยใช้บ่อบำบัดหมัก (Biofilter) ขนาด 2.1 ตร.ม. ความลึก 0.60 ม. พบว่าเพียงพอต่อการบำบัด อากาศจากห้องพักมูลฝอยเปียก	- จัดให้มีการบำบัดกลิ่นจากห้องพักมูลฝอยเปียก เพื่อลดผลกระทบด้านกลิ่นโดยออกแบบให้มีพัดลมดูดอากาศ จากห้องพักมูลฝอยเปียกมาบำบัดยังบ่อดินที่ใช้สำหรับ บำบัดอากาศจากห้องพักมูลฝอย	-	ภาพที่ 2.1-7





ตารางที่ 2 แบบรายงานผลการปฏิบัติตามมาตรการป้องกันและแก้ไขผลกระทบสิ่งแวดล้อมของโครงการ เสนาภิรักษ์ เอ็มอาร์ที บางแค เฟส 2

องค์ประกอบทางสิ่งแวดล้อมและคุณค่าต่าง ๆ	มาตรการป้องกันและแก้ไขผลกระทบสิ่งแวดล้อม	ผลการปฏิบัติตามมาตรการฯ	ปัญหา อุปสรรค และแนวทางแก้ไข	เอกสารอ้างอิง
4. คุณค่าต่อคุณภาพชีวิต				
4.4 สุขภาพ โรกระบบทางเดินหายใจ (ต่อ)	1) จัดให้มีพันธุ์ไม้/ต้นไม้ภายในโครงการ เพื่อช่วยลดชั้นก๊าซคาร์บอนไดออกไซด์ (CO ₂) ที่เกิดจากโครงการได้ประมาณ 185.35 โมล/วัน (ไม่น้อยกว่า 117.06 โมล/วัน) ได้แก่ <ul style="list-style-type: none"> - จิกน้ำ จำนวน 7 ต้น ขนาดพื้นที่ 87.35 ตร.ม. - แคนา จำนวน 50 ต้น ขนาดพื้นที่ 294.22 ตร.ม. - มะฮอกกานี จำนวน 21 ต้น ขนาดพื้นที่ 119.84 ตร.ม. - ชมพูพันธุ์ทิพย์ จำนวน 10 ต้น ขนาดพื้นที่ 190.06 ตร.ม. - อโศกอินเดีย จำนวน 22 ต้น ขนาดพื้นที่ 134.87 ตร.ม. - ไทรเกาหลี ขนาดพื้นที่ 25.61 ตร.ม. - โมก ขนาดพื้นที่ 60.18 ตร.ม. 	- โครงการต้องจัดให้มีพันธุ์ไม้/ต้นไม้ภายในโครงการ เพื่อช่วยลดชั้นก๊าซคาร์บอนไดออกไซด์ (CO ₂) ที่เกิดจากโครงการได้ประมาณ 86.23 โมล/วัน (ไม่น้อยกว่า 47.82 โมล/วัน)	-	ภาพที่ 2.1-2



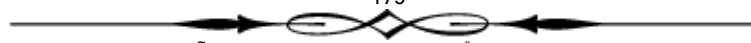
ตารางที่ 2 แบบรายงานผลการปฏิบัติตามมาตรการป้องกันและแก้ไขผลกระทบสิ่งแวดล้อมของโครงการ เสนาภิรักษ์ เอ็มอาร์ที บางแค เฟส 2

องค์ประกอบทางสิ่งแวดล้อมและคุณค่าต่าง ๆ	มาตรการป้องกันและแก้ไขผลกระทบสิ่งแวดล้อม	ผลการปฏิบัติตามมาตรการฯ	ปัญหา อุปสรรค และแนวทางแก้ไข	เอกสารอ้างอิง
5. คุณค่าต่อคุณภาพชีวิต				
4.5 สุขภาพ โรกระบบทางเดินหายใจ (ต่อ)	<ul style="list-style-type: none"> - ดริชวา ขนาดพื้นที่ 75.72 ตร.ม. - พุดกุหลาบ ขนาดพื้นที่ 21.83 ตร.ม. - หนวดปลาหมึกแคะ ขนาดพื้นที่ 13.92 ตร.ม. - ยี่โถแคะ ขนาดพื้นที่ 47.51 ตร.ม. <p>ทั้งนี้ โครงการสามารถปลูกพันธุ์ไม้/ต้นไม้ชนิดอื่นที่สามารถดูดซับก๊าซคาร์บอนไดออกไซด์ (CO₂) ได้ เทียบเท่ากับพันธุ์ไม้ที่ระบุในข้างต้น</p>	-		



ตารางที่ 2 แบบรายงานผลการปฏิบัติตามมาตรการป้องกันและแก้ไขผลกระทบสิ่งแวดล้อมของโครงการ เสนาคิทท์ เอ็มอาร์ที บางแค เฟส 2

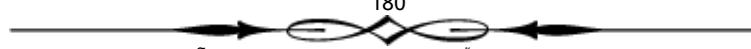
องค์ประกอบทางสิ่งแวดล้อมและคุณค่าต่าง ๆ	มาตรการป้องกันและแก้ไขผลกระทบสิ่งแวดล้อม	ผลการปฏิบัติตามมาตรการฯ	ปัญหา อุปสรรค และแนวทางแก้ไข	เอกสารอ้างอิง
4. คุณค่าต่อคุณภาพชีวิต				
4.4 สุขภาพ โรกระบบทางเดินหายใจ (ต่อ)	2) จัดล้างทำความสะอาดถนนและทางวิ่งภายในโครงการ อย่างสม่ำเสมอ	- โครงการต้องจัดล้างทำความสะอาดถนนและทางวิ่งภายในโครงการ อย่างสม่ำเสมอ	-	ภาพที่ 2.1-5
	3) ควบคุมความเร็วของรถภายในโครงการ เช่น ป้าย จำกัดความเร็ว เพื่อลดความเร็วเพื่อไม่ให้เกิดการพัง กระจายของฝุ่นบนผิวถนน	- โครงการต้องควบคุมความเร็วของรถภายในโครงการ เช่น ป้าย จำกัดความเร็ว เพื่อลดความเร็วเพื่อไม่ให้เกิดการพัง กระจายของฝุ่นบนผิวถนน	-	ภาพที่ 2.1-5
	4) ติดตั้งป้ายห้ามติดเครื่องยนต์ทั้งไว้ บริเวณที่จอดรถ ภายในโครงการให้เห็นได้อย่างชัดเจนและทั่วถึง	- โครงการต้องติดตั้งป้ายห้ามติดเครื่องยนต์ทั้งไว้ บริเวณที่จอดรถ ภายในโครงการให้เห็นได้อย่างชัดเจนและทั่วถึง	-	ภาพที่ 2.1-5
	5) จัดทำป้ายและสัญลักษณ์จราจรบนพื้นทางให้ชัดเจน และไม่ก่อให้เกิดความสับสนของผู้ขับขี่ ทำให้มีการ เคลื่อนตัวของรถภายในโครงการและบริเวณทางเข้า- ออกโครงการทำได้อย่างสะดวก และไม่ติดขัด	- โครงการต้องจัดทำป้ายและสัญลักษณ์จราจรบนพื้นทางให้ชัดเจน และไม่ก่อให้เกิดความสับสนของผู้ขับขี่ ทำให้มีการ เคลื่อนตัวของรถภายในโครงการและบริเวณทางเข้า- ออกโครงการทำได้อย่างสะดวก และไม่ติดขัด	-	ภาพที่ 2.1-5





ตารางที่ 2 แบบรายงานผลการปฏิบัติตามมาตรการป้องกันและแก้ไขผลกระทบสิ่งแวดล้อมของโครงการ เสนาภิรักษ์ เอ็มอาร์ที บางแค เฟส 2

องค์ประกอบทางสิ่งแวดล้อมและคุณค่าต่าง ๆ	มาตรการป้องกันและแก้ไขผลกระทบสิ่งแวดล้อม	ผลการปฏิบัติตามมาตรการฯ	ปัญหา อุปสรรค และแนวทางแก้ไข	เอกสารอ้างอิง
4. คุณค่าต่อคุณภาพชีวิต				
4.4 สุขภาพ โรกระบบทางเดินหายใจ (ต่อ)	1) ตรวจสอบช่องระบายอากาศภายในอาคารไม่ให้มีสิ่ง กีดขวางการระบายอากาศ	- โครงการต้องตรวจสอบช่องระบายอากาศภายในอาคารไม่ให้มีสิ่ง กีดขวางการระบายอากาศ	-	-
	2) ระบบเครื่องปรับอากาศในพื้นที่ส่วนกลางของอาคาร นิติบุคคลอาคารชุดต้องจัดให้มีการล้างแผ่นกรองอากาศ ของเครื่องปรับอากาศ อย่างน้อยเดือนละ 1 ครั้ง และ ล้างเครื่องปรับอากาศแบบเต็มระบบเป็นประจำ สม่ำเสมอทุกๆ 6 เดือน เพื่อป้องกันการเป็นแหล่งสะสมของเชื้อโรค	- โครงการต้องเลือกใช้ระบบเครื่องปรับอากาศในพื้นที่ส่วนกลางของอาคาร นิติบุคคลอาคารชุดต้องจัดให้มีการล้างแผ่นกรองอากาศ ของเครื่องปรับอากาศ อย่างน้อยเดือนละ 1 ครั้ง และ ล้างเครื่องปรับอากาศแบบเต็มระบบเป็นประจำ สม่ำเสมอทุกๆ 6 เดือน เพื่อป้องกันการเป็นแหล่ง สะสมของเชื้อโรค	-	-
	3) ประชาสัมพันธ์ให้ผู้พักอาศัยภายในโครงการล้างแผ่น กรองอากาศของเครื่องปรับอากาศในห้องพัก อย่าง น้อยเดือนละ 1 ครั้งโดยใช้น้ำฉีดแรงๆ บริเวณ ด้านหลัง เพื่อให้ฝุ่นและสิ่งสกปรกหลุดออก และในแต่ละปีควรล้างเครื่องปรับอากาศแบบเต็มระบบซึ่งจะช่วยขจัดเอาฝุ่นละอองและเชื้อโรคที่เกาะติดอยู่กับส่วนต่างๆ ของเครื่องปรับอากาศ	- โครงการต้องประชาสัมพันธ์ให้ผู้พักอาศัยภายในโครงการล้างแผ่น กรองอากาศของเครื่องปรับอากาศในห้องพักอย่าง น้อยเดือนละ 1 ครั้ง	-	ภาพที่ 2.1-18





ตารางที่ 2 แบบรายงานผลการปฏิบัติตามมาตรการป้องกันและแก้ไขผลกระทบสิ่งแวดล้อมของโครงการ เสนาภิรักษ์ เอ็มอาร์ที บางแค เฟส 2

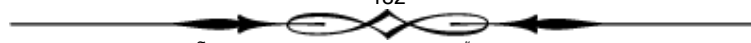
องค์ประกอบทางสิ่งแวดล้อมและคุณค่าต่าง ๆ	มาตรการป้องกันและแก้ไขผลกระทบสิ่งแวดล้อม	ผลการปฏิบัติตามมาตรการฯ	ปัญหา อุปสรรค และแนวทางแก้ไข	เอกสารอ้างอิง
4. คุณค่าต่อคุณภาพชีวิต				
4.4 สุขภาพ โรกระบบทางเดินหายใจ (ต่อ)	<p>คำแนะนำการป้องกันควบคุมโรคติดเชื้อไวรัสโคโรนา 2019 (COVID-19) ข้อมูลสำหรับผู้ประกอบการ คอนโดมิเนียม อพาร์ทเมนต์ หอพัก กรมควบคุมโรค กระทรวงสาธารณสุข</p> <p><u>นิตินุคคณาการชุดหรือผู้ดูแลที่พักอาศัยควรดำเนินการ ดังนี้</u></p> <p>1) จัดทำป้าย เพื่อแจ้งเตือนพนักงาน ผู้พักอาศัย และผู้มาเยี่ยม ถึงสถานการณ์การระบาดของเชื้อไวรัส โคโรนา 2019 และมาตรการในการป้องกันสำหรับ ประชาชนที่แนะนำโดยกรมควบคุมโรค กระทรวง สาธารณสุข โดยทำเป็น 3 ภาษาไทย จีน อังกฤษ (ประสานขอได้ที่ สายด่วนกรมควบคุมโรค 1422 หรือดาวน์โหลดได้จากเว็บไซต์ของกรมควบคุมโรค กระทรวงสาธารณสุข</p> <p>https://ddc.moph.go.th/viralpneumonia/introduction, ph p)</p>	- เนื่องจากสถานการณ์เชื้อไวรัสโควิด 2019 ได้ลดความอันตรายลง โครงการจึงลดความเข้มข้นในการปฏิบัติตามมาตรการ	-	-





ตารางที่ 2 แบบรายงานผลการปฏิบัติตามมาตรการป้องกันและแก้ไขผลกระทบสิ่งแวดล้อมของโครงการ เสนาภิรักษ์ เอ็มอาร์ที บางแค เฟส 2

องค์ประกอบทางสิ่งแวดล้อมและคุณค่าต่าง ๆ	มาตรการป้องกันและแก้ไขผลกระทบสิ่งแวดล้อม	ผลการปฏิบัติตามมาตรการฯ	ปัญหา อุปสรรค และแนวทางแก้ไข	เอกสารอ้างอิง
4. คุณค่าต่อคุณภาพชีวิต				
4.4 สุขภาพ โรกระบบทางเดินหายใจ (ต่อ)	2) แจ้งพนักงานประจำในที่พักอาศัย ผู้พักอาศัยทุกห้อง รวมทั้งบุคคลใกล้ชิด ทั้งที่พักอยู่ด้วยกันในห้องหรือ เป็นผู้มาเยี่ยม หากมีไข้ หรือ มีอาการไอ เจ็บคอ มี น้ำมูก ให้สวมใส่หน้ากากอนามัยตลอดเวลา ล้างมือ บ่อยๆ และรีบไปพบแพทย์ในกรณีที่เพิ่งเดินทาง กลับจากต่างประเทศภายใน 14 วัน ให้แจ้งประวัติ การเดินทางให้แพทย์ทราบด้วย	- เนื่องจากสถานการณ์เชื้อไวรัสโควิด 2019 ได้ลดความอันตรายลง โครงการจึงลดความเข้มข้นในการปฏิบัติตามมาตรการ	-	-
	3) ติดตั้งเครื่องจ่ายแอลกอฮอล์เจลล้างมือ ไว้ในบริเวณ พื้นที่ส่วนกลาง เช่น ล็อบบี้ ห้องอาหาร ห้องออก กำลังกาย ประตูทางเข้าออก หรือหน้าลิฟท์ เป็นต้น เพื่อให้บริการแก่พนักงาน ผู้พักอาศัย ซึ่งจะช่วยลด ความเสี่ยงในการแพร่กระจายเชื้อระหว่างบุคคลได้	- เนื่องจากสถานการณ์เชื้อไวรัสโควิด 2019 ได้ลดความอันตรายลง โครงการจึงลดความเข้มข้นในการปฏิบัติตามมาตรการ	-	-
	4) หมั่นดูแลทำความสะอาดสิ่งของที่ใช้งานบ่อยๆ เช่น ลิฟท์ ปุ่มกดลิฟท์ สวิตซ์ไฟ โทรศัพท์ มือจับประตู ปุ่มกดประตูเข้าออกอัตโนมัติ	- เนื่องจากสถานการณ์เชื้อไวรัสโควิด 2019 ได้ลดความอันตรายลง โครงการจึงลดความเข้มข้นในการปฏิบัติตามมาตรการ	-	-





ตารางที่ 2 แบบรายงานผลการปฏิบัติตามมาตรการป้องกันและแก้ไขผลกระทบสิ่งแวดล้อมของโครงการ เสนาภิบาล เอ็มอาร์ที บางแค เฟส 2

องค์ประกอบทางสิ่งแวดล้อมและคุณค่าต่าง ๆ	มาตรการป้องกันและแก้ไขผลกระทบสิ่งแวดล้อม	ผลการปฏิบัติตามมาตรการฯ	ปัญหา อุปสรรค และแนวทางแก้ไข	เอกสารอ้างอิง
4. คุณค่าต่อคุณภาพชีวิต				
4.4 สุขภาพ โรกระบบทางเดินหายใจ (ต่อ)	เครื่องลิฟต์การ์ด รวบรวมได ห้างน้ำส่วนรวม เครื่องออกกบังกาย เคาน์เตอร์เจ้าหน้าที่ดูแลอาคารที่มีผู้มาติดต่อบ่อยๆ เป็นต้น เพื่อกำจัดเชื้อ ทั้งบีนน้ำยาล้างห้องสุขา น้ำยาซักผ้าขาวผสมน้ำ 1/10 และ 70%แอลกอฮอล์ สามารถทำลายเชื้อไวรัสได้			
	5) อาจพิจารณาให้มีเครื่องวัดอุณหภูมิร่างกายแบบใช้จ่อ หน้าผากหรือจ่อหู (Handheld thermometer) จัดไว้ที่เคาน์เตอร์เจ้าหน้าที่ด้านล่างของที่พักรออาศัย เพื่อ ตรวจวัดอุณหภูมิผู้ที่เข้ามาในอาคาร	- เนื่องจากสถานการณ์เชื้อไวรัสโควิด 2019 ได้ลดความอันตรายลง โครงการจึงลดความเข้มข้นในการปฏิบัติตามมาตรการ	-	-
	6) จัดให้มีการจำหน่ายหน้ากากอนามัย ไว้ให้บริการแก่ ผู้พักรออาศัยที่ประสงค์จะใช้	- เนื่องจากสถานการณ์เชื้อไวรัสโควิด 2019 ได้ลดความอันตรายลง โครงการจึงลดความเข้มข้นในการปฏิบัติตามมาตรการ	-	-
	7) แจ้งพนักงานทำความสะอาดถึงความเสี่ยงในการรับ เชื้อ โดยเน้นความสำคัญในการป้องกันตนเอง ได้แก่ การสวมหน้ากากอนามัย เว้นตากันลม และ งดมืออย่างขวขณะปฏิบัติงาน	- เนื่องจากสถานการณ์เชื้อไวรัสโควิด 2019 ได้ลดความอันตรายลง โครงการจึงลดความเข้มข้นในการปฏิบัติตามมาตรการ	-	-



ตารางที่ 2 แบบรายงานผลการปฏิบัติตามมาตรการป้องกันและแก้ไขผลกระทบสิ่งแวดล้อมของโครงการ เสนาภิรักษ์ เอ็มอาร์ที บางแค เฟส 2

องค์ประกอบทางสิ่งแวดล้อมและคุณค่าต่าง ๆ	มาตรการป้องกันและแก้ไขผลกระทบสิ่งแวดล้อม	ผลการปฏิบัติตามมาตรการฯ	ปัญหา อุปสรรค และแนวทางแก้ไข	เอกสารอ้างอิง
4. คุณค่าต่อคุณภาพชีวิต				
4.4 สุขภาพ โรกระบบทางเดินหายใจ (ต่อ)	8) เพิ่มความตระหนักให้พนักงานในการหมั่นล้างมือให้ สะอาดอยู่เสมอด้วยน้ำ และสบู่ หรือ แอลกอฮอล์เจลล้างมือ ไม่นำมือมาสัมผัสตา จมูก ปาก รักษา ร่างกายให้อบอุ่นอยู่เสมอ และนอนหลับพักผ่อนให้ เพียงพอ	- เนื่องจากสถานการณ์เชื้อไวรัสโควิด 2019 ได้ลดความอันตรายลง โครงการจึงลดความเข้มข้นในการปฏิบัติตาม มาตรการ	-	-
	9) หากพบพนักงานป่วยด้วยอาการปอดอักเสบ มากกว่า 2 คน ใน 1 สัปดาห์ ให้แจ้งแพทย์ทันทีที่ ไปรับการ ตรวจรักษาที่โรงพยาบาล <u>ผู้พักอาศัย ควรปฏิบัติตามคำแนะนำ ดังนี้</u> 1) ระหว่างเดินทางในต่างประเทศขอให้หลีกเลี่ยง การ อยู่ในสถานที่แออัด หรือมีมลภาวะ และไม่ อยู่ใกล้สัตว์ป่วยไข้อวม หากเสี่ยงไม่ได้ให้สวมใส่หน้ากากอนามัย 2) หลีกเลี่ยงการเข้าไปตลาดค้าสัตว์มีชีวิต การ สัมผัส หรืออยู่ใกล้สัตว์กับสัตว์ โดยเฉพาะอย่างยิ่ง สัตว์	- เนื่องจากสถานการณ์เชื้อไวรัสโควิด 2019 ได้ลดความอันตรายลง โครงการจึงลดความเข้มข้นในการปฏิบัติตาม มาตรการ	-	-



ตารางที่ 2 แบบรายงานผลการปฏิบัติตามมาตรการป้องกันและแก้ไขผลกระทบสิ่งแวดล้อมของโครงการ เสนาคิทท์ เอ็มอาร์ที บางแค เฟส 2

องค์ประกอบทางสิ่งแวดล้อมและคุณค่าต่าง ๆ	มาตรการป้องกันและแก้ไขผลกระทบสิ่งแวดล้อม	ผลการปฏิบัติตามมาตรการฯ	ปัญหา อุปสรรค และแนวทางแก้ไข	เอกสารอ้างอิง
4. คุณค่าต่อคุณภาพชีวิต				
4.4 สุขภาพ โรกระบบทางเดินหายใจ (ต่อ)	ที่ป่วย หรือตาย และหลีกเลี่ยงการรับประทานอาหาร รวมถึงเนื้อสัตว์ที่ไม่สุกดี			
	3) หมั่นล้างมือให้สะอาดอยู่เสมอด้วยน้ำ และสบู่ หรือ แอลกอฮอล์เจลล้างมือ ไม่นำมือมาสัมผัสตา จมูก ปาก โดยไม่จำเป็น	- เนื่องจากสถานการณ์เชื้อไวรัสโควิด 2019 ได้ลดความอันตรายลง โครงการจึงลดความเข้มข้นในการปฏิบัติตามมาตรการ	-	-
	4) ไม่ใช้ของส่วนตัวร่วมกับผู้อื่น (เช่น ผ้าเช็ดหน้า แก้วน้ำ ผ้าเช็ดตัว) เนื่องจากเชื้อก่อโรคทางระบบทางเดินหายใจสามารถเข้าสู่ร่างกายได้ทางการสัมผัสสารคัดหลั่งของผู้ติดเชื้อ	- เนื่องจากสถานการณ์เชื้อไวรัสโควิด 2019 ได้ลดความอันตรายลง โครงการจึงลดความเข้มข้นในการปฏิบัติตามมาตรการ	-	-
	5) รักษาร่างกายให้อบอุ่นอยู่เสมอและนอนหลับพักผ่อนให้เพียงพอ	- เนื่องจากสถานการณ์เชื้อไวรัสโควิด 2019 ได้ลดความอันตรายลง โครงการจึงลดความเข้มข้นในการปฏิบัติตามมาตรการ	-	-
	6) หลังเดินทางกลับถึงประเทศไทย ภายใน 14 วัน ถ้ามีอาการไข้ มีอาการระบบทางเดินหายใจ เช่น ไอ เจ็บคอ มีน้ำมูก หายใจเหนื่อยหอบ ให้สวมหน้ากาก	- เนื่องจากสถานการณ์เชื้อไวรัสโควิด 2019 ได้ลดความอันตรายลง โครงการจึงลดความเข้มข้นในการปฏิบัติตามมาตรการ	-	-



ตารางที่ 2 แบบรายงานผลการปฏิบัติตามมาตรการป้องกันและแก้ไขผลกระทบสิ่งแวดล้อมของโครงการ เสนาคิทท์ เอ็มอาร์ที บางแค เฟส 2

องค์ประกอบทางสิ่งแวดล้อมและคุณค่าต่าง ๆ	มาตรการป้องกันและแก้ไขผลกระทบสิ่งแวดล้อม	ผลการปฏิบัติตามมาตรการฯ	ปัญหา อุปสรรค และแนวทางแก้ไข	เอกสารอ้างอิง
4. คุณค่าต่อคุณภาพชีวิต				
4.4 สุขภาพ โรกระบบทางเดินหายใจ (ต่อ)	อนามัย และรีบไปพบแพทย์หรือเจ้าหน้าที่สาธารณสุขทันที พร้อมทั้งแจ้งประวัติการเดินทางเนื่องจากมีโอกาสเกิดภาวะแทรกซ้อนปอดบวม และ มีอาการรุนแรง ถึงขั้นเสียชีวิตได้	-		



ตารางที่ 2 แบบรายงานผลการปฏิบัติตามมาตรการป้องกันและแก้ไขผลกระทบสิ่งแวดล้อมของโครงการ เสนาภิรักษ์ เอ็มอาร์ที บางแค เฟส 2

องค์ประกอบทางสิ่งแวดล้อมและคุณค่าต่าง ๆ	มาตรการป้องกันและแก้ไขผลกระทบสิ่งแวดล้อม	ผลการปฏิบัติตามมาตรการฯ	ปัญหา อุปสรรค และแนวทางแก้ไข	เอกสารอ้างอิง
4. คุณค่าต่อคุณภาพชีวิต				
4.4 สุขภาพ โรกระบบทางเดินหายใจ (ต่อ)	<p><u>คำแนะนำกรณีพบผู้ป่วยโรคติดเชื้อไวรัสโคโรนา 2019 สำหรับผู้ประกอบการคอนโดมิเนียม อพาร์ทเมนต์ หอพัก มีรายละเอียดดังนี้</u></p> <p>1. การป้องกันเฝ้าระวังและแยกผู้ป่วย นิติบุคคลคอนโดหรือผู้ดูแลที่พักอาศัยควรดำเนินการดังนี้</p> <p>1) จัดทำป้ายให้ความรู้คำแนะนำหรือจัดหาสื่อประชาสัมพันธ์การป้องกันการแพร่กระจายเชื้อโรคเพื่อแจ้งเตือนพนักงาน ผู้พักอาศัย และผู้มาเยี่ยมชม เช่น ไปสเตอร์การเว้นระยะห่างกัน การล้างมือที่ถูกต้องและการสวมหน้ากากผ้า เป็นต้น</p>	- เนื่องจากสถานการณ์เชื้อไวรัสโควิด 2019 ได้ลดความอันตรายลง โครงการจึงลดความเข้มข้นในการปฏิบัติตามมาตรการ	-	-
	<p>2) สำรวจความเสี่ยงพนักงานประจำในที่พักอาศัยผู้พักอาศัยทุกห้องรวมทั้งบุคคลใกล้ชิดที่ทั้งพักอยู่หรือสถานที่ในประเทศไทยที่ถูกประกาศว่าเป็น</p>	- เนื่องจากสถานการณ์เชื้อไวรัสโควิด 2019 ได้ลดความอันตรายลง โครงการจึงลดความเข้มข้นในการปฏิบัติตามมาตรการ	-	-



ตารางที่ 2 แบบรายงานผลการปฏิบัติตามมาตรการป้องกันและแก้ไขผลกระทบสิ่งแวดล้อมของโครงการ เสนาภิรักษ์ เอ็มอาร์ที บางแค เฟส 2

องค์ประกอบทางสิ่งแวดล้อมและคุณค่าต่าง ๆ	มาตรการป้องกันและแก้ไขผลกระทบสิ่งแวดล้อม	ผลการปฏิบัติตามมาตรการฯ	ปัญหา อุปสรรค และแนวทางแก้ไข	เอกสารอ้างอิง
4. คุณค่าต่อคุณภาพชีวิต				
4.4 สุขภาพ โรคระบบทางเดินหายใจ (ต่อ)	เป็น สถานที่ที่พบผู้ป่วยโรคติดเชื้อไวรัสโคโรนา 2019หรือไม่โดย ตรวจสอบประกาศ ของกรมควบคุมโรค กระทรวงสาธารณสุขได้ที่ https://ddc.moph.go.th/viralpneumonia/index.php หากพบพนักงานเดินทางไปยังสถานที่ที่พบผู้ป่วยโรคติดเชื้อไวรัสโคโรนา 2019 ตามวัน เวลาที่มีการประกาศ ควรให้หยุดงานทันที แยกตัวเองเพื่อสังเกตอาการเป็นเวลา 14 วัน และรายงานตัวตามที่มีการประกาศ			
	3) สำหรับคอนโดมิเนียมอพาร์ทเมนต์หอพักที่มีพนักงานหนาแน่นควรจัดให้มีการตรวจคัดกรองอุณหภูมิพนักงานก่อนทำงานหากพบพนักงานผู้ป่วย ด้วยอาการไข้มากกว่า 37.5 องศาเซลเซียส ไอจามเจ็บคอหรือมีน้ำมูก ควรให้พักกักตัวในที่พักอาศัย เพื่อน้องกันการแพร่ระบาดของโรค และหากอาการไม่ดีขึ้นภายใน 2 วันหรือมีอาการป่วย	- เนื่องจากสถานการณ์เชื้อไวรัสโควิด 2019 ได้ลดความอันตรายลง โครงการจึงลดความเข้มข้นในการปฏิบัติตามมาตรการ	-	-

ตารางที่ 2 แบบรายงานผลการปฏิบัติตามมาตรการป้องกันและแก้ไขผลกระทบสิ่งแวดล้อมของโครงการ เสนาภิรักษ์ เอ็มอาร์ที บางแค เฟส 2

องค์ประกอบทางสิ่งแวดล้อมและคุณค่าต่าง ๆ	มาตรการป้องกันและแก้ไขผลกระทบสิ่งแวดล้อม	ผลการปฏิบัติตามมาตรการฯ	ปัญหา อุปสรรค และแนวทางแก้ไข	เอกสารอ้างอิง
4. คุณค่าต่อคุณภาพชีวิต				
4.4 สุขภาพ โรกระบบทางเดินหายใจ (ต่อ)	รุนแรง เช่น หอบเหนื่อยควรรีบไปโรงพยาบาลเพื่อรับการตรวจรักษา			
	4) กรณีที่พบพนักงาน หรือผู้พักอาศัย ยืนยันติดเชื้อโรค โรคติดเชื้อไวรัสโคโรนา 2019 ให้พนักงาน หรือผู้พัก อาศัยหยุดงานทันที แยกตัวเองที่โรงพยาบาลหรือที่บ้าน (กรณีไม่มีอาการหรือแสดงอาการน้อยมาก) ตามที่แพทย์ให้คำแนะนำ	- เนื่องจากสถานการณ์เชื้อไวรัสโควิด 2019 ได้ลดความอันตรายลง โครงการจึงลดความเข้มข้นในการปฏิบัติตามมาตรการ	-	-
	5) จัดให้มีเจ้าหน้าที่ผู้รับผิดชอบของสถานประกอบการ ในการเฝ้าระวังและติดต่อกับหน่วยงาน สาธารณสุข ในพื้นที่หรือสำนักงานสาธารณสุขจังหวัด เพื่อดำเนินการควบคุมโรคตามแนวทางของ กระทรวง สาธารณสุขต่อไป	- เนื่องจากสถานการณ์เชื้อไวรัสโควิด 2019 ได้ลดความอันตรายลง โครงการจึงลดความเข้มข้นในการปฏิบัติตามมาตรการ	-	-



ตารางที่ 2 แบบรายงานผลการปฏิบัติตามมาตรการป้องกันและแก้ไขผลกระทบสิ่งแวดล้อมของโครงการ เสนาคิทท์ เอ็มอาร์ที บางแค เฟส 2

องค์ประกอบทางสิ่งแวดล้อมและคุณค่าต่าง ๆ	มาตรการป้องกันและแก้ไขผลกระทบสิ่งแวดล้อม	ผลการปฏิบัติตามมาตรการฯ	ปัญหา อุปสรรค และแนวทางแก้ไข	เอกสารอ้างอิง
4. คุณค่าต่อคุณภาพชีวิต				
4.4 สุขภาพ โรคระบบทางเดินหายใจ (ต่อ)	<p>2. การแยกผู้สัมผัสใกล้ชิดผู้ป่วย ในกรณีที่พบพนักงานยืนยันติดเชื้อโรคติดเชื้อไวรัส โคโรนา 2019 ในโครงการ ให้ประสานหน่วยงาน สาธารณสุขในพื้นที่หรือสำนักงานสาธารณสุขจังหวัด เพื่อทำการสำรวจคนร่วมงานที่อยู่ในข่ายสัมผัสโรค ซึ่ง ต้องให้หยุดงานทันทีและกักกันตนเอง ณ ที่พักอาศัย หรือที่ที่คณะกรรมการ โรคติดต่อจังหวัดกำหนดไว้ เพื่อ สังเกตอาการเป็นเวลา 14 วัน หลังจากใกล้ชิดผู้ป่วยครั้ง สุดท้าย ดังนี้ นิยามผู้สัมผัสโรคโรคติดเชื้อไวรัสโคโรนา 2019</p> <p>1. ผู้สัมผัสในครัวเรือน</p> <p>1.1 สมาชิกในครอบครัว คู่สามี และผู้ที่ดูแลผู้ป่วยโรคติดเชื้อไวรัสโคโรนา 2019 ขณะที่มีการป่วยผู้ที่พักอาศัยในบ้านเดียวกับผู้ป่วย โรคติดเชื้อไวรัสโคโรนา 2019</p>	<p>- เนื่องจากสถานการณ์เชื้อไวรัสโควิด 2019 ได้ลดความอันตรายลง โครงการจึงลดความเข้มข้นในการปฏิบัติตามมาตรการ</p>	-	-





ตารางที่ 2 แบบรายงานผลการปฏิบัติตามมาตรการป้องกันและแก้ไขผลกระทบสิ่งแวดล้อมของโครงการ เสนาภิรักษ์ เอ็มอาร์ที บางแค เฟส 2

องค์ประกอบทางสิ่งแวดล้อมและคุณค่าต่าง ๆ	มาตรการป้องกันและแก้ไขผลกระทบสิ่งแวดล้อม	ผลการปฏิบัติตามมาตรการฯ	ปัญหา อุปสรรค และแนวทางแก้ไข	เอกสารอ้างอิง
4. คุณค่าต่อคุณภาพชีวิต				
4.4 สุขภาพ โรกระบบทางเดินหายใจ (ต่อ)	<p>2. ผู้สัมผัสในยานพาหนะ</p> <p>2.1 ในกรณีที่ผู้ป่วยโรคติดเชื้อไวรัสโคโรนา 2019 เดินทางโดยเครื่องบิน ในขณะที่มีอาการ ผู้ที่ร่วมเดินทางโดยเครื่องบินดังกล่าวกับผู้ป่วย ผู้โดยสารที่นั่งใกล้ผู้ป่วยในแถวเดียวกัน และในระยะ 2 แถวหน้าและ 2 แถวหลัง ถัดจากที่นั่งของผู้ป่วย</p> <p>2.2 พนักงานบริการบนเครื่องบินทุกรายในโซนที่ผู้ป่วยนั่ง</p> <p>2.2 ผู้ที่ร่วมกลุ่มเดินทางเดียวกัน เช่น กลุ่มทัวร์เดียวกัน</p> <p>2.4 ในกรณีที่ผู้ป่วยโรคติดเชื้อไวรัสโคโรนา 2019 เดินทางโดยยานพาหนะอื่น ๆ ในขณะมีอาการ ได้แก่ ผู้ที่ร่วมเดินทางกับผู้ป่วย ผู้โดยสารหรือ พนักงานที่สัมผัสสารคัดหลั่งจากทางเดินหายใจ หรือโดนไอ จามจากผู้ป่วย และผู้โดยสารที่อยู่ใน ระยะห่างไม่เกิน 1 เมตร จากผู้ป่วย</p>	- เนื่องจากสถานการณ์เชื้อไวรัสโควิด 2019 ได้ลดความอันตรายลง โครงการจึงลดความเข้มข้นในการปฏิบัติตามมาตรการ	-	-





ตารางที่ 2 แบบรายงานผลการปฏิบัติตามมาตรการป้องกันและแก้ไขผลกระทบสิ่งแวดล้อมของโครงการ เสนาคิทท์ เอ็มอาร์ที บางแค เฟส 2

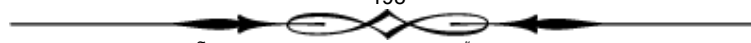
องค์ประกอบทางสิ่งแวดล้อมและคุณค่าต่าง ๆ	มาตรการป้องกันและแก้ไขผลกระทบสิ่งแวดล้อม	ผลการปฏิบัติตามมาตรการฯ	ปัญหา อุปสรรค และแนวทางแก้ไข	เอกสารอ้างอิง
4. คุณค่าต่อคุณภาพชีวิต				
4.4 สุขภาพ โรกระบบทางเดินหายใจ (ต่อ)	3. ผู้สัมผัสในโรงเรียน/ ที่ทำงาน และในชุมชน 3.1 นักเรียนหรือผู้ร่วมงานได้แก่ กลุ่มเพื่อนที่พบปะกับผู้ป่วยโรคติดเชื้อไวรัสโคโรนา 2019 ในขณะที่มีอาการ และมีประวัติอาจสัมผัสสารคัดหลั่งจากทางเดินหายใจ หรือโดนไอ จาม จากผู้ป่วย 3.2 ผู้ที่อยู่ในชุมชนเดียวกันกับผู้ป่วยโรคติดเชื้อไวรัส โคโรนา 2019 หรือในชุมชนอื่น ๆ และสัมผัสสาร คัดหลั่งจากทางเดินหายใจ หรือโดนไอ จาม จาก ผู้ป่วย	- เนื่องจากสถานการณ์เชื้อไวรัสโควิด 2019 ได้ลดความอันตรายลง โครงการจึงลดความเข้มข้นในการปฏิบัติตามมาตรการ	-	-
	3. การทำความสะอาดสถานที่ 1) เพิ่มความตระหนักให้กับพนักงาน และพนักงานทำความสะอาด ถึงความเสี่ยงในการปนเปื้อนเชื้อ โดยให้ความสำคัญในการป้องกันตนเอง เช่น การสวม หน้ากากอนามัยหรือหน้ากากผ้า และล้างมือ ขณะ ปฏิบัติงาน และการดูแลทำความสะอาดสิ่งของที่ใช้งานบ่อยๆ เช่น	- เนื่องจากสถานการณ์เชื้อไวรัสโควิด 2019 ได้ลดความอันตรายลง โครงการจึงลดความเข้มข้นในการปฏิบัติตามมาตรการ	-	-





ตารางที่ 2 แบบรายงานผลการปฏิบัติตามมาตรการป้องกันและแก้ไขผลกระทบสิ่งแวดล้อมของโครงการ เสนาคิทท์ เอ็มอาร์ที บางแค เฟส 2

องค์ประกอบทางสิ่งแวดล้อมและคุณค่าต่าง ๆ	มาตรการป้องกันและแก้ไขผลกระทบสิ่งแวดล้อม	ผลการปฏิบัติตามมาตรการฯ	ปัญหา อุปสรรค และแนวทางแก้ไข	เอกสารอ้างอิง
4. คุณค่าต่อคุณภาพชีวิต				
4.4 สุขภาพ โรกระบบทางเดินหายใจ (ต่อ)	โต๊ะทำงาน คอมพิวเตอร์ อุปกรณ์ ต่างๆที่ใช้ในการทำงาน รวมถึงอุปกรณ์ทำความสะอาดอื่นๆ			
	2) จัดให้มีการทำความสะอาดอุปกรณ์ และบริเวณที่มีผู้สัมผัสปริมาณมากอย่างสม่ำเสมอ เช่น ราวจับ กลอน ประตู ห้องน้ำ อุปกรณ์ต่างๆ ด้วยน้ำยาฟอกขาว ความเข้มข้น 6% ผสมน้ำสะอาด (โดยใช้น้ำยา 1 ส่วนต่อน้ำ 99 ส่วน) หรือ 70% แอลกอฮอล์	- เนื่องจากสถานการณ์เชื้อไวรัสโควิด 2019 ได้ลดความอันตรายลง โครงการจึงลดความเข้มข้นในการปฏิบัติตามมาตรการ	-	-
	3) จัดจุดทิ้งขยะติดเชื้อให้กับผู้พักอาศัย ระบุวิธีการเก็บขยะติดเชื้อ เช่น ที่ซุ้ที่ผ่านการใช้แล้ว อาจ ปั่นเป็นสารคัดหลั่ง ก่อนทิ้งขยะติดเชื้อ ควรใส่ถุงปิด ให้มิดชิด และล้างมือทำความสะอาดเพื่อป้องกันการ ตกค้างของเชื้อโรค	- เนื่องจากสถานการณ์เชื้อไวรัสโควิด 2019 ได้ลดความอันตรายลง โครงการจึงลดความเข้มข้นในการปฏิบัติตามมาตรการ	-	-





ตารางที่ 2 แบบรายงานผลการปฏิบัติตามมาตรการป้องกันและแก้ไขผลกระทบสิ่งแวดล้อมของโครงการ เสนาภิรักษ์ เอ็มอาร์ที บางแค เฟส 2

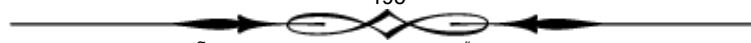
องค์ประกอบทางสิ่งแวดล้อมและคุณค่าต่าง ๆ	มาตรการป้องกันและแก้ไขผลกระทบสิ่งแวดล้อม	ผลการปฏิบัติตามมาตรการฯ	ปัญหา อุปสรรค และแนวทางแก้ไข	เอกสารอ้างอิง
4. คุณค่าต่อคุณภาพชีวิต				
4.4 สุขภาพ โรกระบบทางเดินหายใจ (ต่อ)	4. คำนะนำผู้พักอาศัย	-	-	-
	1) หลีกเลี่ยงการออกไปสถานที่ชุมชนสาธารณะ หาก จำเป็น ควรเตรียมหน้ากากอนามัย และแอลกอฮอล์เจลเพื่อใช้ล้างมือบ่อยๆ	- เนื่องจากสถานการณ์เชื้อไวรัสโควิด 2019 ได้ลดความอันตรายลง โครงการจึงลดความเข้มข้นในการปฏิบัติตามมาตรการ	-	-
	2) ไม่ใช้ของส่วนตัวร่วมกับผู้อื่นเช่น แก้วน้ำ ภาชนะใส่ และรับประทานอาหาร ผ้าเช็ด	- เนื่องจากสถานการณ์เชื้อไวรัสโควิด 2019 ได้ลดความอันตรายลง โครงการจึงลดความเข้มข้นในการปฏิบัติตามมาตรการ	-	-
	3) ไม่ใช้ของส่วนตัวร่วมกับผู้อื่นเช่น แก้วน้ำ ภาชนะใส่ และรับประทานอาหาร ผ้าเช็ดมือ	- เนื่องจากสถานการณ์เชื้อไวรัสโควิด 2019 ได้ลดความอันตรายลง โครงการจึงลดความเข้มข้นในการปฏิบัติตามมาตรการ	-	-
	4) หากพบว่าตนเองมีอาการป่วย ควรหยุดพักรักษาตัว อยู่ที่บ้าน และหากอาการไม่ดีขึ้นภายใน 2 วัน หรือมีอาการป่วยรุนแรงเช่น หอบเหนื่อย ควรรีบไปโรงพยาบาลเพื่อรับการตรวจรักษาและแจ้งหัวหน้า งาน/นิติบุคคลทราบ	- เนื่องจากสถานการณ์เชื้อไวรัสโควิด 2019 ได้ลดความอันตรายลง โครงการจึงลดความเข้มข้นในการปฏิบัติตามมาตรการ	-	-





ตารางที่ 2 แบบรายงานผลการปฏิบัติตามมาตรการป้องกันและแก้ไขผลกระทบสิ่งแวดล้อมของโครงการ เสนาภิรักษ์ เอ็มอาร์ที บางแค เฟส 2

องค์ประกอบทางสิ่งแวดล้อมและคุณค่าต่าง ๆ	มาตรการป้องกันและแก้ไขผลกระทบสิ่งแวดล้อม	ผลการปฏิบัติตามมาตรการฯ	ปัญหา อุปสรรค และแนวทางแก้ไข	เอกสารอ้างอิง
4. คุณค่าต่อคุณภาพชีวิต				
4.4 สุขภาพโรคผิวหนัง	1) ล้างทำความสะอาดถังเก็บน้ำเพื่อล้างตะกอนสนิมและคราบสกปรกที่เกาะตามผนังหรือขอบมุมของถังที่น้ำไม่มีการหมุนเวียนซึ่งจะปิดทำความสะอาดครั้งละล้าง เพื่อไม่ให้ส่งผลกระทบต่อการใช้งานของผู้พักอาศัยโดยมีความถี่ในการล้างทำความสะอาดปีละ 1 ครั้ง	- โครงการต้องล้างทำความสะอาดถังเก็บน้ำเพื่อล้างตะกอนสนิมและคราบสกปรกที่เกาะตามผนังหรือขอบมุมของถังที่น้ำไม่มีการหมุนเวียนมีความถี่ในการล้างทำความสะอาดปีละ 1 ครั้ง	-	-
	2) ออกแบบถังเก็บน้ำใต้ดินให้มีฝาถัง 2 ฝา/ถัง เพื่ออำนวยความสะดวกในการทำความสะดวกและดูแลรักษา	- โครงการต้องออกแบบถังเก็บน้ำใต้ดินให้มีฝาถัง 2 ฝา/ถัง เพื่ออำนวยความสะดวกในการทำความสะดวกและดูแลรักษา	-	-
	3) ทาเคลือบผิวคอนกรีตที่สัมผัสกับน้ำเพื่อป้องกันการปนเปื้อนเข้าสู่ถังเก็บน้ำ	- โครงการต้องทาเคลือบผิวคอนกรีตที่สัมผัสกับน้ำเพื่อป้องกันการปนเปื้อนเข้าสู่ถังเก็บน้ำ	-	-
	โครงการจะปฏิบัติตามมาตรการป้องกันและแก้ไขผลกระทบสิ่งแวดล้อมระยะเปิดดำเนินการด้านการบำบัดน้ำเสียที่กำหนดไว้อย่างเคร่งครัด	- โครงการต้องจะปฏิบัติตามมาตรการป้องกันและแก้ไขผลกระทบสิ่งแวดล้อมระยะเปิดดำเนินการด้านการบำบัดน้ำเสียที่กำหนดไว้อย่างเคร่งครัด	-	-



ตารางที่ 2 แบบรายงานผลการปฏิบัติตามมาตรการป้องกันและแก้ไขผลกระทบสิ่งแวดล้อมของโครงการ เสนาภิบาล เอ็มอาร์ที บางแค เฟส 2

องค์ประกอบทางสิ่งแวดล้อมและคุณค่าต่าง ๆ	มาตรการป้องกันและแก้ไขผลกระทบสิ่งแวดล้อม	ผลการปฏิบัติตามมาตรการฯ	ปัญหา อุปสรรค และแนวทางแก้ไข	เอกสารอ้างอิง
4. คุณค่าต่อคุณภาพชีวิต				
4.4 สุขภาพโรคที่เกิดจากสัตว์ที่เป็นพาหะนำโรค	1) ทำลายแหล่งเพาะพันธุ์สัตว์พาหะนำโรค เช่น การกำจัดลูกน้ำยุงลาย เป็นต้น ภายในพื้นที่โครงการ	- โครงการต้องทำลายแหล่งเพาะพันธุ์สัตว์พาหะนำโรค เช่น การกำจัดลูกน้ำยุงลาย เป็นต้น ภายในพื้นที่โครงการ	-	-
	2) ทำความสะอาดห้องน้ำไม่ให้มีเศษอาหารค้างหรืออุดตัน	- โครงการต้องทำความสะอาดห้องน้ำไม่ให้มีเศษอาหารค้าง หรืออุดตัน	-	-
	3) ใช้ตะแกรงครอบตามรูท่อระบายน้ำทั้งภายในและภายนอกอาคาร	- โครงการต้องใช้ตะแกรงครอบตามรูท่อระบายน้ำทั้งภายในและภายนอกอาคาร	-	-
	4) ประสานสำนักงานเขตบางแคให้มากำจัดสัตว์ที่เป็นพาหะนำโรคให้กับโครงการเช่นฉีดพ่นยากำจัดยุงเป็นต้น	- โครงการประสานสำนักงานเขตบางแคให้มากำจัดสัตว์ที่เป็นพาหะนำโรคให้กับโครงการเช่นฉีดพ่นยากำจัดยุง	-	-
	5) จัดให้มีถังมูลฝอยที่มีฝาปิดไว้ตั้งภายในห้องพักมูลฝอยประจำชั้นและตามจุดต่างๆ ภายในอาคาร พร้อมทั้งจัดเก็บมูลฝอยไปยังห้องพักมูลฝอยรวมของโครงการ	- โครงการจัดให้มีถังมูลฝอยที่มีฝาปิดไว้ ตั้งภายในห้องพักมูลฝอยประจำชั้น และตามจุดต่างๆ ภายในอาคาร พร้อมทั้งจัดเก็บมูลฝอยไปยังห้องพักมูลฝอยรวมของโครงการ	-	ภาพที่ 2.1-7



ตารางที่ 2 แบบรายงานผลการปฏิบัติตามมาตรการป้องกันและแก้ไขผลกระทบสิ่งแวดล้อมของโครงการ เสนาภิรักษ์ เอ็มอาร์ที บางแค เฟส 2

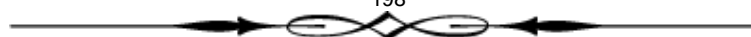
องค์ประกอบทางสิ่งแวดล้อมและคุณค่าต่าง ๆ	มาตรการป้องกันและแก้ไขผลกระทบสิ่งแวดล้อม	ผลการปฏิบัติตามมาตรการฯ	ปัญหา อุปสรรค และแนวทางแก้ไข	เอกสารอ้างอิง
4. คุณค่าต่อคุณภาพชีวิต				
4.4 สุขภาพโรคที่เกิดจากสัตว์ที่เป็นพาหะนำโรค (ต่อ)	6) ห้องพักรมูลฝอยต้องปิดมิดชิดเปิดเฉพาะช่วงที่มีการขนมูลฝอยเท่านั้นเพื่อป้องกันการเกิดแหล่งเพาะพันธุ์สัตว์	- ห้องพักรมูลฝอยของโครงการต้องปิดมิดชิดเปิดเฉพาะช่วงที่มีการขนมูลฝอยเท่านั้นเพื่อป้องกันการเกิดแหล่งเพาะพันธุ์สัตว์	-	ภาพที่ 2.1-7
	7) ทำความสะอาดห้องพักรมูลฝอยทุกครั้งหลังจากสำนักงานเขตบางแคมาเก็บขนมูลฝอยไปแล้ว	- กำชับพนักงานทำความสะอาดทำความสะอาดห้องพักรมูลฝอยทุกครั้งหลังจากสำนักงานเขตบางแคมาเก็บขนมูลฝอยไปแล้ว	-	ภาพที่ 2.1-7
	8) จัดให้มีพนักงานคอยดูแลรักษาความสะอาดบริเวณทางเดินภายในอาคาร	- กำชับให้พนักงานทำความสะอาดคอยดูแลรักษาความสะอาดบริเวณทางเดินภายในอาคาร	-	-
	9) ประสานงานการจัดเก็บมูลฝอยจากโครงการอย่างสม่ำเสมอ เพื่อไม่ให้มีมูลฝอยตกค้าง	- โครงการต้องประสานงานการจัดเก็บมูลฝอยจากโครงการอย่างสม่ำเสมอ เพื่อไม่ให้มีมูลฝอยตกค้าง	-	ภาพที่ 2.1-7





ตารางที่ 2 แบบรายงานผลการปฏิบัติตามมาตรการป้องกันและแก้ไขผลกระทบสิ่งแวดล้อมของโครงการ เสนาภิรักษ์ เอ็มอาร์ที บางแค เฟส 2

องค์ประกอบทางสิ่งแวดล้อมและคุณค่าต่าง ๆ	มาตรการป้องกันและแก้ไขผลกระทบสิ่งแวดล้อม	ผลการปฏิบัติตามมาตรการฯ	ปัญหา อุปสรรค และแนวทางแก้ไข	เอกสารอ้างอิง
4. คุณค่าต่อคุณภาพชีวิต				
4.5 คุณภาพและทัศนียภาพ	1) จัดให้มีพื้นที่สีเขียวรวมทั้งโครงการ 662.58 ตร.ม. คิดเป็นอัตราส่วนพื้นที่สีเขียวต่อผู้พักอาศัย ประมาณ 1.04 ตร.ม./คน เป็นพื้นที่ปลูกไม้ยืนต้น 400.51 ตร.ม. ซึ่งพันธุ์ไม้ที่นำมาปลูกสามารถดูดซับก๊าซคาร์บอนไดออกไซด์ที่เกิดจากโครงการได้	- โครงการต้องจัดให้มีพื้นที่สีเขียวรวมทั้งโครงการ 662.58 ตร.ม. คิดเป็นอัตราส่วนพื้นที่สีเขียวต่อผู้พักอาศัย	-	ภาพที่ 2.1-2
	2) ดูแลสภาพพื้นที่สีเขียวของโครงการให้สวยงาม และมีความสมบูรณ์อยู่ตลอดเวลา	- กำชับให้คนสวนดูแลสภาพพื้นที่สีเขียวของโครงการให้สวยงาม และมีความสมบูรณ์อยู่ตลอดเวลา	-	ภาพที่ 2.1-2
	3) ควบคุมดูแลการใช้ประโยชน์อาคารของผู้พักอาศัย ไม่ให้เกิดทัศนียภาพที่ไม่ดีต่อผู้พบเห็น	- โครงการต้องควบคุมดูแลการใช้ประโยชน์อาคารของผู้พักอาศัย ไม่ให้เกิดทัศนียภาพที่ไม่ดีต่อผู้พบเห็น	-	ภาพที่ 2.1-1
	4) จัดให้มีเจ้าหน้าที่รักษาความปลอดภัยตลอด 24 ชม.	- โครงการต้องจัดให้มีเจ้าหน้าที่รักษาความปลอดภัยตลอด 24 ชม.	-	-
	5) จัดทำรั้วล้อมรอบพื้นที่โครงการ	- โครงการต้องจัดทำรั้วล้อมรอบพื้นที่โครงการ	-	ภาพที่ 2.1-1





ตารางที่ 2 แบบรายงานผลการปฏิบัติตามมาตรการป้องกันและแก้ไขผลกระทบสิ่งแวดล้อมของโครงการ เสนาภิรักษ์ เอ็มอาร์ที บางแค เฟส 2

องค์ประกอบทางสิ่งแวดล้อมและคุณค่าต่าง ๆ	มาตรการป้องกันและแก้ไขผลกระทบสิ่งแวดล้อม	ผลการปฏิบัติตามมาตรการฯ	ปัญหา อุปสรรค และแนวทางแก้ไข	เอกสารอ้างอิง
4. คุณค่าต่อคุณภาพชีวิต				
4.5 คุณภาพและทัศนียภาพ (ต่อ)	6) ติดตั้งระบบไฟฟ้าส่องสว่างโดยรอบพื้นที่โครงการ	- โครงการต้องติดตั้งระบบไฟฟ้าส่องสว่างโดยรอบพื้นที่โครงการ	-	-
	7) จัดให้มีรั้วโปร่ง และให้มีไม้ยืนต้น บริเวณด้านหลัง พื้นที่โครงการที่ติดคลอง เพื่อความร่มรื่นและเพื่อ ทัศนียภาพที่ดีของโครงการ	- โครงการต้องจัดให้มีรั้วโปร่ง และให้มีไม้ยืนต้น บริเวณด้านหลัง พื้นที่โครงการที่ติดคลอง เพื่อความร่มรื่นและเพื่อ ทัศนียภาพที่ดีของโครงการ	-	ภาพที่ 2.1-1
	8) ห้ามไม่ให้พนักงานและผู้พักอาศัยทิ้งขยะลงคลอง	- กำชับพนักงานทำความสะอาดห้ามไม่ให้พนักงานและผู้พักอาศัยทิ้งขยะลงคลอง	-	ภาพที่ 2.1-20





ตารางที่ 2 แบบรายงานผลการปฏิบัติตามมาตรการป้องกันและแก้ไขผลกระทบสิ่งแวดล้อมของโครงการ เสนาคิทท์ เอ็มอาร์ที บางแค เฟส 2

องค์ประกอบทางสิ่งแวดล้อมและคุณค่าต่าง ๆ	มาตรการป้องกันและแก้ไขผลกระทบสิ่งแวดล้อม	ผลการปฏิบัติตามมาตรการฯ	ปัญหา อุปสรรค และแนวทางแก้ไข	เอกสารอ้างอิง
4. คุณค่าต่อคุณภาพชีวิต				
4.6 การบดบังแสงแดด	<p>โครงการได้กำหนดมาตรการชดเชยความเสียหายอันเนื่องมาจากอาคารโครงการในช่วงเริ่มก่อสร้างอาคาร จนถึงเปิดดำเนินการ โดยผู้ที่ได้รับผลกระทบสามารถ ติดต่อกับโครงการได้โดยตรง โดยบริษัท เสนาคิทท์เวลลอป เม้นท์ จำกัด (มหาชน) (เจ้าของโครงการ) จะเป็น ผู้รับผิดชอบผลกระทบที่เกิดขึ้นจากการบดบังแสงแดด ของโครงการต่อบ้านพักอาศัยหรืออาคารที่อยู่ข้างเคียง โดยกำหนดการรับเรื่องร้องเรียน จนถึงหลังจากจด ทะเบียนอาคารชุดแล้วเสร็จ 1 ปี</p> <p>อย่างไรก็ตาม เนื่องจากผู้ที่ได้รับผลกระทบจากการ บดบังแสงแดดอาจได้รับผลกระทบไม่เท่ากัน และลักษณะผลกระทบที่ได้รับแตกต่างกัน ดังนั้นหลักเกณฑ์ และเงื่อนไขในการชดเชยค่าเสียหายหรือการดำเนินการ แก้ไขผลกระทบให้กับบุคคลที่ได้รับ ความเสียหายให้ เป็นไปตามข้อตกลงระหว่างผู้ได้รับ</p>	- โครงการดำเนินการมาแล้วมากกว่า 1 ปีโครงการได้มีการจัดเจ้าหน้าที่นิเทศดูแลประจำโครงการ รับเรื่องร้องเรียนตลอด 24 ชม.	-	-



ตารางที่ 2 แบบรายงานผลการปฏิบัติตามมาตรการป้องกันและแก้ไขผลกระทบสิ่งแวดล้อมของโครงการ เสนาคิทท์ เอ็มอาร์ที บางแค เฟส 2

องค์ประกอบทางสิ่งแวดล้อมและคุณค่าต่าง ๆ	มาตรการป้องกันและแก้ไขผลกระทบสิ่งแวดล้อม	ผลการปฏิบัติตามมาตรการฯ	ปัญหา อุปสรรค และแนวทางแก้ไข	เอกสารอ้างอิง
4. คุณค่าต่อคุณภาพชีวิต				
4.6 การบดบังแสงแดด	ความเสียหายจากเหตุดังกล่าวกับบริษัท เสนาคีเวลลอปเม้นท์จำกัด(มหาชน) แต่หากทั้ง 2 ฝ่าย ไม่สามารถตกลงร่วมกันได้ ให้ ดำเนินการตามพระราชบัญญัติการไกล่เกลี่ยข้อพิพาท พ.ศ. 2562			



ตารางที่ 2 แบบรายงานผลการปฏิบัติตามมาตรการป้องกันและแก้ไขผลกระทบสิ่งแวดล้อมของโครงการ เสนาคิทท์ เอ็มอาร์ที บางแค เฟส 2

องค์ประกอบทาง สิ่งแวดล้อมและ คุณค่าต่าง ๆ	มาตรการป้องกันและแก้ไขผลกระทบ สิ่งแวดล้อม	ผลการปฏิบัติตามมาตรการฯ	ปัญหา อุปสรรค และแนวทางแก้ไข	เอกสารอ้างอิง
4. คุณค่าต่อคุณภาพชีวิต				
4.7 การบดบังทัศนทางลม	<p>โครงการได้กำหนดมาตรการชดเชยความเสียหายอันเนื่องมาจากอาคารโครงการในช่วงเริ่มก่อสร้างอาคารจนถึงเปิดดำเนินการ โดยผู้ที่ได้รับผลกระทบสามารถ ติดต่อกับโครงการได้โดยตรง โดยบริษัท เสนาคีเวลลอป เม้นท์ จำกัด (มหาชน)(เจ้าของโครงการ) จะเป็น ผู้รับผิดชอบผลกระทบที่เกิดขึ้นจากการบดบังลมของโครงการต่อบ้านพักอาศัยหรืออาคารที่อยู่ข้างเคียงโดย กำหนดการรับเรื่องร้องเรียนจนถึงหลังจากจดทะเบียน อาคารชุดแล้วเสร็จ 1 ปี</p> <p>อย่างไรก็ตาม เนื่องจากผู้ที่ได้รับผลกระทบจากการบดบังทัศนทางลมอาจได้รับผลกระทบไม่เท่ากัน และลักษณะผลกระทบที่ได้รับแตกต่างกัน ดังนั้นหลักเกณฑ์ และเงื่อนไขในการชดเชยค่าเสียหายหรือการดำเนินการ แก้ไขผลกระทบให้กับบุคคลที่ได้รับ ความเสียหายให้ เป็นไปตามข้อตกลงระหว่างผู้ได้รับ</p>	<p>- โครงการดำเนินกิจการมาแล้วมากกว่า 1 ปีโครงการได้มีการจัดเจ้าหน้าที่นิติบุคคลประจำโครงการ รับเรื่องร้องเรียนตลอด 24 ชม.</p>	-	-



ตารางที่ 2 แบบรายงานผลการปฏิบัติตามมาตรการป้องกันและแก้ไขผลกระทบสิ่งแวดล้อมของโครงการ เสนาคิทท์ เอ็มอาร์ที บางแค เฟส 2

องค์ประกอบทางสิ่งแวดล้อมและคุณค่าต่าง ๆ	มาตรการป้องกันและแก้ไขผลกระทบสิ่งแวดล้อม	ผลการปฏิบัติตามมาตรการฯ	ปัญหา อุปสรรค และแนวทางแก้ไข	เอกสารอ้างอิง
4. คุณค่าต่อคุณภาพชีวิต				
4.7 การบดบังทัศนทางลม	ความเสียหายจากเหตุ ดังกล่าวกับบริษัท เสนาคีเวลลอปเม้นท์จำกัด (มหาชน) (เจ้าของโครงการ) แต่หากทั้ง 2 ฝ่าย ไม่สามารถตกลง ร่วมกัน ได้ให้ดำเนินการตามพระราชบัญญัติการไกล่เกลี่ยข้อพิพาท พ.ศ. 2562			

ตารางที่ 2 แบบรายงานผลการปฏิบัติตามมาตรการป้องกันและแก้ไขผลกระทบสิ่งแวดล้อมของโครงการ เสนาคิทท์ เอ็มอาร์ที บางแค เฟส 2

องค์ประกอบทางสิ่งแวดล้อมและคุณค่าต่าง ๆ	มาตรการป้องกันและแก้ไขผลกระทบสิ่งแวดล้อม	ผลการปฏิบัติตามมาตรการฯ	ปัญหา อุปสรรค และแนวทางแก้ไข	เอกสารอ้างอิง
1) คุณค่าต่อคุณภาพชีวิต				
4.8 การบดบังคลื่นวิทยุและโทรทัศน์	<p>โครงการได้กำหนดมาตรการชดเชยความเสียหายอันเนื่องมาจากอาคารโครงการในช่วงเริ่มก่อสร้างอาคารจนถึงเปิดดำเนินการ โดยผู้ที่ได้รับผลกระทบสามารถ ติดต่อกับโครงการได้โดยตรง โดยบริษัท เสนาคีเวลลอป เม้นท์ จำกัด (มหาชน)(เจ้าของโครงการ) จะเป็น ผู้รับผิดชอบผลกระทบที่เกิดขึ้นจากการบดบังลมของโครงการต่อบ้านพักอาศัยหรืออาคารที่อยู่ข้างเคียงโดย กำหนดการรับเรื่องร้องเรียนจนถึงหลังจากจดทะเบียน อาคารชุดแล้วเสร็จ 1 ปี</p> <p>อย่างไรก็ตาม เนื่องจากผู้ที่ได้รับผลกระทบจากการบดบังทิศทางลมอาจได้รับผลกระทบไม่เท่ากัน และ ลักษณะผลกระทบที่ได้รับแตกต่างกัน ดังนั้น หลักเกณฑ์ และเงื่อนไขในการชดเชยค่าเสียหายหรือการดำเนินการ แก้ไขผลกระทบให้กับบุคคลที่ได้รับความเสียหายให้ เป็นไปตามข้อตกลงระหว่างผู้ได้รับ</p>	- โครงการดำเนินกิจการมาแล้วมากกว่า 1 ปีโครงการได้มีการจัดเจ้าหน้าที่นิติบุคคลประจำโครงการ รับเรื่องร้องเรียนตลอด 24 ชม.	-	-

ตารางที่ 2 แบบรายงานผลการปฏิบัติตามมาตรการป้องกันและแก้ไขผลกระทบสิ่งแวดล้อมของโครงการ เสนาคิทท์ เอ็มอาร์ที บางแค เฟส 2

องค์ประกอบทางสิ่งแวดล้อมและคุณค่าต่าง ๆ	มาตรการป้องกันและแก้ไขผลกระทบสิ่งแวดล้อม	ผลการปฏิบัติตามมาตรการฯ	ปัญหา อุปสรรค และแนวทางแก้ไข	เอกสารอ้างอิง
4. คุณค่าต่อคุณภาพชีวิต				
4.8 การบังคับใช้นิติคุณและโทรทัศน์(ต่อ)	ความเสียหายจากเหตุ ดังกล่าวกับบริษัท เสนาคิทท์ เอ็มอาร์ที (มหาชน) (เจ้าของโครงการ) แต่หากทั้ง 2 ฝ่าย ไม่สามารถตกลง ร่วมกัน ได้ให้ดำเนินการตามพระราชบัญญัติการไกล่เกลี่ยข้อพิพาท พ.ศ. 2562			



ตารางที่ 2 แบบรายงานผลการปฏิบัติตามมาตรการป้องกันและแก้ไขผลกระทบสิ่งแวดล้อมของโครงการ เสนาภิรักษ์ เอ็มอาร์ที บางแค เฟส 2

องค์ประกอบทางสิ่งแวดล้อมและคุณค่าต่าง ๆ	มาตรการป้องกันและแก้ไขผลกระทบสิ่งแวดล้อม	ผลการปฏิบัติตามมาตรการฯ	ปัญหา อุปสรรค และแนวทางแก้ไข	เอกสารอ้างอิง
5. ความเป็นส่วนตัว				
	1) จัดให้มีพื้นที่สีเขียว และไม่ยื่นคันภายในโครงการตามทีออกแบบไว้และดูแลรักษาให้มีสภาพดีอยู่เสมอ เพื่อสร้างทัศนียภาพที่ดีของโครงการป้องกัน และแก้ไขผลกระทบด้านความเป็นส่วนตัวระหว่างโครงการกับบริเวณโดยรอบโครงการ	- โครงการต้องจัดให้มีพื้นที่สีเขียวและไม่ยื่นคันภายในโครงการ ตามทีออกแบบไว้และดูแลรักษาให้มีสภาพดีอยู่เสมอ	-	ภาพที่ 2.1-2
	2) กำหนดให้มีระเบียบควบคุมการอยู่อาศัยและการใช้ประโยชน์อาคารของผู้พักอาศัยและพนักงานเพื่อลดผลกระทบต่อความเป็นส่วนตัวซึ่งกันและกัน เช่น โครงการจะมีข้อห้ามไม่ให้ผู้พักอาศัยภายในโครงการ ตากผ้าขึ้นล้าไปนอกระเบียงอาคาร เพื่อป้องกัน ทัศนอุจาด และผ้าปลิว ห้ามผู้พักอาศัยขว้างปาหรือ โยนสิ่งของออกจากอาคารโครงการ	- กำหนดให้มีระเบียบควบคุมการอยู่อาศัยและการใช้ประโยชน์อาคารของผู้พักอาศัยและพนักงาน เพื่อลดผลกระทบต่อความเป็นส่วนตัวซึ่งกันและกัน	-	ภาคผนวก 2 ข้อ 2.4



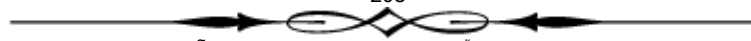
ตารางที่ 2 แบบรายงานผลการปฏิบัติตามมาตรการป้องกันและแก้ไขผลกระทบสิ่งแวดล้อมของโครงการ เสนาคิทท์ เอ็มอาร์ที บางแค เฟส 2

องค์ประกอบทางสิ่งแวดล้อมและคุณค่าต่าง ๆ	มาตรการป้องกันและแก้ไขผลกระทบสิ่งแวดล้อม	ผลการปฏิบัติตามมาตรการฯ	ปัญหา อุปสรรค และแนวทางแก้ไข	เอกสารอ้างอิง
6. การบริหารจัดการโครงการ				
	1) ในกรณีที่มีการโฆษณาขายห้องชุดในอาคารชุด ต้องเก็บสำเนาข้อความหรือภาพที่โฆษณา หรือ หนังสือชักชวนที่นำออกโฆษณาแก่บุคคลทั่วไปไม่ว่า จะทำในรูปแบบใดไว้ในสถานที่ทำการจนกว่าจะมีการ ขายห้องชุดหมด และต้องส่งสำเนาเอกสารดังกล่าวให้ นิติบุคคลอาคารชุด จัดเก็บไว้อย่างน้อยหนึ่งชุด	- เจ้าหน้าที่นิติประจำโครงการจัดเก็บสำเนาเอกสารการโฆษณาขายห้องชุด ไว้ประจำสำนักงานนิติประจำโครงการ	-	-
	2) สัญญาจะซื้อจะขายหรือสัญญาซื้อขายห้องชุด ต้องทำ ตามแบบสัญญาที่รัฐมนตรีประกาศ กำหนดสัญญาจะ ซื้อจะขายหรือสัญญาซื้อขายห้องชุด (แบบอช. 22) เพื่อให้เป็นไปตามมาตรา 6/1 และ 6/2ของ พระราชบัญญัติอาคารชุด (ฉบับที่ 4) พ.ศ. 2551	- โครงการต้องตรวจสอบสัญญาจะซื้อจะขายหรือสัญญาซื้อขายห้องชุดต้องทำ ตามแบบสัญญาที่รัฐมนตรีประกาศ กำหนดสัญญาจะ ซื้อจะขายหรือสัญญาซื้อขายห้องชุด (แบบอช. 22) เพื่อให้เป็นไปตามมาตรา 6/1 และ 6/2ของ พระราชบัญญัติอาคารชุด (ฉบับที่ 4) พ.ศ. 2551	-	-



ตารางที่ 2 แบบรายงานผลการปฏิบัติตามมาตรการป้องกันและแก้ไขผลกระทบสิ่งแวดล้อมของโครงการ เสนาคิทท์ เอ็มอาร์ที บางแค เฟส 1

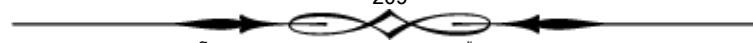
องค์ประกอบทางสิ่งแวดล้อมและคุณค่าต่าง ๆ	มาตรการป้องกันและแก้ไขผลกระทบสิ่งแวดล้อม	ผลการปฏิบัติตามมาตรการฯ	ปัญหา อุปสรรค และแนวทางแก้ไข	เอกสารอ้างอิง
6. การบริหารจัดการโครงการ (ต่อ)				
	<p>กำหนดให้มีการประชาสัมพันธ์แจ้งแก่ผู้ซื้อโครงการ/ รวมถึงระบุไว้ในเอกสารขายโครงการ ทราบถึงการใช้ถนน ภาระจำยอม ซึ่งจะเป็นทางเข้า-ออก ของโครงการ ซึ่งจะ รวมในค่าส่วนกลาง เพื่อเป็นทางเลือกในการตัดสินใจ</p> <p>1) ค่าใช้จ่ายงานบริการดูแลบำรุงรักษาถนนและทางเท้า บริเวณถนนที่เป็นภาระจำยอม ตลอดทั้งเส้น (ถ้ามี) รายละเอียดงานมีดังนี้</p> <ul style="list-style-type: none"> - กวาดถนนและทางเท้าให้อยู่ในสภาพพร้อมใช้งานได้ ตามปกติ - บำรุงรักษาและซ่อมบำรุงถนนและทางเท้า เช่น ทาสี ดีเส้น ซ่อมรอยแตกร้าว ให้อยู่ในสภาพพร้อมใช้งานได้ ตามปกติ 	<p>- โครงการต้องประชาสัมพันธ์แจ้งแก่ผู้ซื้อโครงการ/ รวมถึงระบุไว้ในเอกสารขายโครงการทราบถึงการใช้ถนน ภาระจำยอม ซึ่งจะเป็นทางเข้า-ออก ของโครงการ ซึ่งจะรวมในค่าส่วนกลางเพื่อเป็นทางเลือกในการตัดสินใจ</p>	-	ภาพที่ 2.1-18





ตารางที่ 2 แบบรายงานผลการปฏิบัติตามมาตรการป้องกันและแก้ไขผลกระทบสิ่งแวดล้อมของโครงการ เสนาคิทท์ เอ็มอาร์ที บางแค เฟส 2

องค์ประกอบทางสิ่งแวดล้อมและคุณค่าต่าง ๆ	มาตรการป้องกันและแก้ไขผลกระทบสิ่งแวดล้อม	ผลการปฏิบัติตามมาตรการฯ	ปัญหา อุปสรรค และแนวทางแก้ไข	เอกสารอ้างอิง
6. การบริหารจัดการโครงการ (ต่อ)				
	2) ค่าใช้จ่ายงานบริการดูแลรักษาภูมิทัศน์และสิ่งแวดล้อมบริเวณถนนที่เป็นภาระจำยอม ตลอดทั้งเส้น รายละเอียดงานมีดังนี้ <ul style="list-style-type: none"> - ตัดแต่ง ไม้ประดับ พรวนดิน ตัดหญ้า - ฉีดยา กำจัดแมลงและโรค - กำจัดวัชพืช, เก็บขยะในพุ่มไม้ - ตัดแต่งกิ่งไม้ที่ขวางทางเท้า 	- โครงการต้องประชาสัมพันธ์ค่าใช้จ่ายงานบริการดูแลรักษาภูมิทัศน์และ สิ่งแวดล้อมบริเวณถนนที่เป็นภาระจำยอม	-	-
	3) ค่าใช้จ่ายงานบริการดูแลรักษาระบบระบายน้ำและท่อ ระบายน้ำ บริเวณถนนที่เป็นภาระจำยอม ตลอดทั้งเส้น ให้อยู่ในสภาพพร้อมใช้งานได้ตามปกติ	- โครงการต้องประชาสัมพันธ์ค่าใช้จ่ายงานบริการดูแลรักษาระบบระบายน้ำและท่อ ระบายน้ำ บริเวณถนนที่เป็นภาระจำยอม ตลอดทั้งเส้น ให้อยู่ในสภาพพร้อมใช้งานได้ตามปกติ	-	-
	4) ค่าดูแลรักษาระบบไฟฟ้าส่องสว่าง และค่าไฟฟ้าบริเวณถนนที่เป็นภาระจำยอมตลอดทั้งเส้น ให้อยู่ใน สภาพพร้อมใช้งานได้ตามปกติ	- โครงการต้องประชาสัมพันธ์ค่าดูแลรักษาระบบไฟฟ้าส่องสว่างและค่าไฟฟ้าบริเวณถนนที่เป็นภาระจำยอมตลอดทั้งเส้น ให้อยู่ใน สภาพพร้อมใช้งานได้ตามปกติ	-	-





ตารางที่ 2 แบบรายงานผลการปฏิบัติตามมาตรการป้องกันและแก้ไขผลกระทบสิ่งแวดล้อมของโครงการ เสนาคิทท์ เอ็มอาร์ที บางแค เฟส 2

องค์ประกอบทางสิ่งแวดล้อมและคุณค่าต่าง ๆ	มาตรการป้องกันและแก้ไขผลกระทบสิ่งแวดล้อม	ผลการปฏิบัติตามมาตรการฯ	ปัญหา อุปสรรค และแนวทางแก้ไข	เอกสารอ้างอิง
6. การบริหารจัดการโครงการ (ต่อ)				
	ค่าใช้จ่ายสำหรับการบำรุงรักษาด้านภาระจำยอม เจ้าของ โครงการ (บริษัท เสนาคีเวลลอปเม้นท์ จำกัด (มหาชน)) จะเป็นผู้รับผิดชอบค่าใช้จ่ายทั้งหมดส่วนนี้เป็นระยะเวลา 1 ปี นับจากวันที่โครงการได้รับใบรับรองการก่อสร้างอาคาร คัดแปลงอาคาร หรือ เคลื่อนย้ายอาคาร (แบบ อ.6) หลังจากนั้น จะคิดค่าใช้จ่ายจากนิติบุคคลอาคารชุด โดยจะ คำนวณค่าใช้จ่ายตามจริงและเก็บค่าใช้จ่ายตามสัดส่วนพื้นที่ดินที่ตั้งโครงการของแต่ละ โครงการที่อาจใช้ถนนภาระจำ ยอมร่วมกันในอนาคต โดยจะระบุไว้โดยชัดเจนเพื่อให้ผู้ซื้อ รับทราบก่อนตัดสินใจซื้อ	- โครงการต้องประชาสัมพันธ์ ค่าใช้จ่ายสำหรับการบำรุงรักษาด้านภาระจำยอม เจ้าของ โครงการ (บริษัท เสนาคีเวลลอปเม้นท์ จำกัด (มหาชน)) จะเป็นผู้รับผิดชอบค่าใช้จ่ายทั้งหมดส่วนนี้เป็นระยะเวลา 1 ปี นับจากวันที่โครงการได้รับใบรับรองการก่อสร้างอาคาร คัดแปลงอาคาร หรือ เคลื่อนย้ายอาคาร (แบบ อ.6) หลังจากนั้น จะคิดค่าใช้จ่ายจากนิติบุคคลอาคารชุด โดยจะ คำนวณค่าใช้จ่ายตามจริงและเก็บค่าใช้จ่ายตามสัดส่วนพื้นที่ดินที่ตั้งโครงการของแต่ละ โครงการที่อาจใช้ถนนภาระจำยอมร่วมกันในอนาคต โดยจะระบุไว้โดยชัดเจนเพื่อให้ผู้ซื้อ รับทราบก่อนตัดสินใจซื้อ	-	-



ตารางที่ 2 แบบรายงานผลการปฏิบัติตามมาตรการป้องกันและแก้ไขผลกระทบสิ่งแวดล้อมของโครงการ เสนาภิรักษ์ เอ็มอาร์ที บางแค เฟส 2

องค์ประกอบทางสิ่งแวดล้อมและคุณค่าต่าง ๆ	มาตรการป้องกันและแก้ไขผลกระทบสิ่งแวดล้อม	ผลการปฏิบัติตามมาตรการฯ	ปัญหา อุปสรรค และแนวทางแก้ไข	เอกสารอ้างอิง
7. การประชาสัมพันธ์				
	1) จัดทำกล่องรับความคิดเห็นต่อโครงการ ติดตั้งบริเวณป้อมยามหน้าโครงการ	- โครงการต้องจัดทำกล่องรับความคิดเห็นต่อโครงการ ติดตั้ง บริเวณป้อมยามหน้าโครงการ	-	-
	2) จัดให้มีการติดตามผลการประชาสัมพันธ์โครงการ โดยจัดให้มีเจ้าหน้าที่รับเรื่องร้องเรียนที่อาจเกิดจาก การดำเนินโครงการ ซึ่งหากมีเรื่องร้องเรียนต้องจัด เจ้าหน้าที่ตรวจสอบและประสานนิติบุคคลอาคารชุด เพื่อแก้ไขปัญหาที่พบโดยทันที	- โครงการจัดให้มีเจ้าหน้าที่นิติบุคคลประจำโครงการรับเรื่องร้องเรียนที่อาจเกิดจาก การดำเนินโครงการ ตลอด 24 ชม.	-	-



ตารางที่ 2 แบบรายงานผลการปฏิบัติตามมาตรการป้องกันและแก้ไขผลกระทบสิ่งแวดล้อมของโครงการ เสนาภิรักษ์ เอ็มอาร์ที บางแค เฟส 2

องค์ประกอบทางสิ่งแวดล้อมและคุณค่าต่าง ๆ	มาตรการป้องกันและแก้ไขผลกระทบสิ่งแวดล้อม	ผลการปฏิบัติตามมาตรการฯ	ปัญหา อุปสรรค และแนวทางแก้ไข	เอกสารอ้างอิง
8. เศรษฐกิจ สังคมและ ความคิดเห็นของประชาชน				
	กรณีที่มีการเปลี่ยนแปลงโครงการภายหลังเปิดดำเนินการ ให้ทำการศึกษาสำรวจสภาพเศรษฐกิจ สังคม และความคิดเห็นของประชาชน ผู้นำชุมชน สถานประกอบการและหน่วยงานที่เกี่ยวข้องทุกครั้งที่ในแง่ภาวะการณ์ เปลี่ยนแปลงปัญหาและความเดือดร้อน ตลอดจนความ ต้องการ รวมทั้งผลกระทบจากโครงการในพื้นที่บริเวณบ้าน/อาคารระยะประชิด พื้นที่โดยรอบ พื้นที่อ่อนไหวและพื้นที่ สำคัญต่างๆ ในรัศมี 1 กม. ก่อนที่มีการเปลี่ยนแปลงโครงการ ตลอดระยะเวลาเปิดดำเนินการโดยวิธีการและสุ่ม ตัวอย่างตามหลักวิชาการและหลักสถิติ พร้อมทั้ง แสดงภาพ ตำแหน่งการสำรวจ	- โครงการต้องดำเนินการเมื่อมีกรณีที่มีการเปลี่ยนแปลงโครงการภายหลังเปิดดำเนินการ ให้ทำการศึกษาสำรวจสภาพเศรษฐกิจสังคม และความคิดเห็นของประชาชน ผู้นำชุมชน สถานประกอบการและหน่วยงานที่เกี่ยวข้อง ทุกครั้งทั้งในแง่ภาวะการณ์ เปลี่ยนแปลงปัญหาและความเดือดร้อน ตลอดจนความ ต้องการ รวมทั้งผลกระทบจากโครงการในพื้นที่บริเวณบ้าน/อาคารระยะประชิด พื้นที่โดยรอบ พื้นที่อ่อนไหวและพื้นที่ สำคัญต่างๆ ในรัศมี 1 กม	-	-



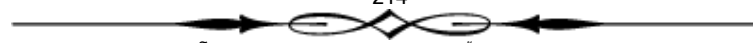
ตารางที่ 2 แบบรายงานผลการปฏิบัติตามมาตรการป้องกันและแก้ไขผลกระทบสิ่งแวดล้อมของโครงการ เสนาภิบาล เอ็มอาร์ที บางแค เฟส 2

องค์ประกอบทางสิ่งแวดล้อมและคุณค่าต่าง ๆ	มาตรการป้องกันและแก้ไขผลกระทบสิ่งแวดล้อม	ผลการปฏิบัติตามมาตรการฯ	ปัญหา อุปสรรค และแนวทางแก้ไข	เอกสารอ้างอิง
9. การมีส่วนร่วมของ ประชาชน				
	กรณีที่มีการเปลี่ยนแปลงโครงการภายหลังเปิดดำเนินการ จะต้องดำเนินการมีส่วนร่วมของประชาชนทุกครั้งให้ ครบคลุมทุกกลุ่มผู้ที่มีส่วนได้เสียจากโครงการในพื้นที่ โครงการ พื้นที่บริเวณบ้าน/อาคารระยะประชิด บ้าน/ อาคารในพื้นที่โดยรอบพื้นที่อ่อนไหวและพื้นที่สำคัญต่างๆ ก่อนที่จะมีการเปลี่ยนแปลงโครงการ ตลอดระยะเวลาเปิด ดำเนินการ โดยวิธีการให้เป็นไปตามแนวทางของสำนักงานนโยบายและแผนทรัพยากรธรรมชาติและสิ่งแวดล้อม และ ตามหลักวิชาการ	- โครงการต้องดำเนินการเมื่อมี กรณีที่มีการเปลี่ยนแปลงโครงการภายหลังเปิดดำเนินการ จะต้องดำเนินการมีส่วนร่วมของประชาชนทุกครั้งให้ ครบคลุมทุกกลุ่มผู้ที่มีส่วนได้เสียจากโครงการในพื้นที่ โครงการ พื้นที่บริเวณบ้าน/อาคารระยะประชิด บ้าน/ อาคารในพื้นที่โดยรอบพื้นที่อ่อนไหวและพื้นที่สำคัญต่างๆ ก่อนที่จะมีการเปลี่ยนแปลงโครงการ ตลอดระยะเวลาเปิด ดำเนินการ โดยวิธีการให้เป็นไปตามแนวทางของสำนักงาน นโยบายและแผนทรัพยากรธรรมชาติและสิ่งแวดล้อม และ ตามหลักวิชาการ	-	-



ตารางที่ 2 แบบรายงานผลการปฏิบัติตามมาตรการป้องกันและแก้ไขผลกระทบสิ่งแวดล้อมของโครงการ เสนาภิรักษ์ เอ็มอาร์ที บางแค เฟส 2

องค์ประกอบทางสิ่งแวดล้อมและคุณค่าต่าง ๆ	มาตรการป้องกันและแก้ไขผลกระทบสิ่งแวดล้อม	ผลการปฏิบัติตามมาตรการฯ	ปัญหา อุปสรรค และแนวทางแก้ไข	เอกสารอ้างอิง
9. การมีส่วนร่วมของ ประชาชน (ต่อ)				
	1) โครงการจะปฏิบัติตามมาตรการป้องกันและแก้ไข ผลกระทบสิ่งแวดล้อมระยะเปิดดำเนินการที่กำหนดไว้อย่างเคร่งครัด	- โครงการจะต้องปฏิบัติตามมาตรการป้องกันและแก้ไขผลกระทบสิ่งแวดล้อมระยะเปิดดำเนินการที่กำหนดไว้อย่างเคร่งครัด	-	-
	2) เจ้าของโครงการจะมีหนังสือแจ้งให้นิติบุคคลอาคารชุดรับทราบมาตรการป้องกันและแก้ไขผลกระทบสิ่งแวดล้อมในระยะดำเนินการ เพื่อให้นิติบุคคลอาคารชุดกำกับดูแลการปฏิบัติตามมาตรการฯ ในระยะ ดำเนินการ โครงการอย่างเคร่งครัดต่อไป เพื่อมิให้การ ก่อสร้างและดำเนินโครงการส่งผลกระทบต่อชุมชนใกล้เคียง	- เจ้าของโครงการจะมีหนังสือแจ้งให้นิติบุคคลอาคารชุดรับทราบมาตรการป้องกันและแก้ไขผลกระทบสิ่งแวดล้อมในระยะดำเนินการ เพื่อให้นิติบุคคลอาคารชุดกำกับดูแลการปฏิบัติตามมาตรการฯ ในระยะ ดำเนินการโครงการอย่างเคร่งครัดต่อไป เพื่อมิให้การ ก่อสร้างและดำเนินโครงการส่งผลกระทบต่อชุมชนใกล้เคียง	-	-



ตารางที่ 2 แบบรายงานผลการปฏิบัติตามมาตรการป้องกันและแก้ไขผลกระทบสิ่งแวดล้อมของโครงการ เสนาภิรักษ์ เอ็มอาร์ที บางแค เฟส 2

องค์ประกอบทางสิ่งแวดล้อมและคุณค่าต่าง ๆ	มาตรการป้องกันและแก้ไขผลกระทบสิ่งแวดล้อม	ผลการปฏิบัติตามมาตรการฯ	ปัญหา อุปสรรค และแนวทางแก้ไข	เอกสารอ้างอิง
10. การรับเรื่องร้องเรียน				
	<p>1) จัดให้มีแผนการรับเรื่องร้องเรียนในระยะดำเนินการ อาคารแสดงในรูปแบบที่ 3 รายละเอียดดังนี้ <u>ช่องทางติดต่อ</u></p> <ul style="list-style-type: none"> - ทางโทรศัพท์ โทรสาร จดหมายทางไปรษณีย์ โดย สามารถติดต่อตามเบอร์โทรศัพท์และที่อยู่ของเจ้าของ โครงการที่ให้ไว้จากการเข้าพบในช่วงก่อนการรื้อถอนและก่อสร้าง - เข้าพบได้โดยตรงที่สำนักงานนิติบุคคลอาคารชุด <p><u>ขั้นตอนและกระบวนการ</u></p> <ul style="list-style-type: none"> - เมื่อได้รับแจ้งต้องดำเนินการตรวจสอบความเสียหายทันที - ประเมินความเสียหายที่เกิดขึ้น 	<ul style="list-style-type: none"> - โครงการจัดให้มีเจ้าหน้าที่นิติบุคคลประจำโครงการรับเรื่องร้องเรียนที่อาจเกิดจาก การดำเนินโครงการ ตลอด 24 ชม. 	-	-



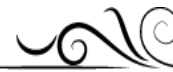
ตารางที่ 2 แบบรายงานผลการปฏิบัติตามมาตรการป้องกันและแก้ไขผลกระทบสิ่งแวดล้อมของโครงการ เสนาภิรักษ์ เอ็มอาร์ที บางแค เฟส 2

องค์ประกอบทางสิ่งแวดล้อมและคุณค่าต่าง ๆ	มาตรการป้องกันและแก้ไขผลกระทบสิ่งแวดล้อม	ผลการปฏิบัติตามมาตรการฯ	ปัญหา อุปสรรค และแนวทางแก้ไข	เอกสารอ้างอิง
10. การรับเรื่องร้องเรียน (ต่อ)				
	(1) ปัญหาที่แก้ไขได้แก้ไขทันทีหากไม่สามารถแก้ไขได้ภายใน 7 วันต้องรายงานผู้บังคับบัญชาระดับสูงขึ้นไปให้ทราบและร่วมแก้ไขปัญหาคือไปหรือพิจารณาจัดตั้งคณะกรรมการประสานงานร่วมแก้ไขปัญหาคือ	- โครงการจัดให้มีเจ้าหน้าที่นิเทศดูแลประจำโครงการรับเรื่องร้องเรียนที่อาจเกิดจาก การดำเนินโครงการ ตลอด 24 ชม.	-	-
	(2) การขอใช้เงินโครงการจัดให้มีเงินสำรองเยียวยาจำนวน 5,000,000 บาท เป็น เวลา 1 ปีนับจากจดทะเบียนนิเทศดูแลอาคารชุดเพื่อสำรองชดเชยเยียวยาเรื่องผลกระทบด้านการบดบังแสงแดดทิศทางลม และ สัญญาณวิทยุโทรทัศน์	- โครงการดำเนินกิจกรรมมาแล้วมากกว่า 1 ปี และมีเจ้าหน้าที่นิเทศดูแลรับเรื่องร้องเรียน 24 ชั่วโมง	-	-
	(3) กรณีที่ไม่สามารถตกลงกันได้ให้ดำเนินการตามพระราชบัญญัติการไต่ถามข้อพิพาท พ.ศ. 2562	- ยังไม่มีการเกิดกรณีใดๆตามมาตรการ	-	-
	2) การป้องกันไม่ให้เกิดข้อขัดแย้งหรือข้อพิพาทจากผลกระทบที่เกิดขึ้นและต้องนำแนวทางการแก้ไขปัญหาเป็นมาตรการป้องกัน และแก้ไขเพื่อป้องกันการเกิดซ้ำ	- โครงการจัดให้มีเจ้าหน้าที่นิเทศดูแลประจำโครงการรับเรื่องร้องเรียนที่อาจเกิดจาก การดำเนินโครงการ ตลอด 24 ชม.	-	-

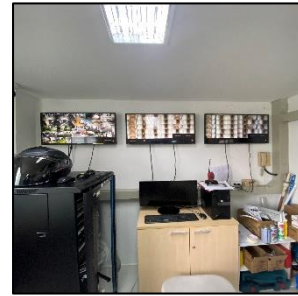


ตารางที่ 2 แบบรายงานผลการปฏิบัติตามมาตรการป้องกันและแก้ไขผลกระทบสิ่งแวดล้อมของโครงการ เสนาคิทท์ เอ็มอาร์ที บางแค เฟส 2

องค์ประกอบทางสิ่งแวดล้อมและคุณค่าต่าง ๆ	มาตรการป้องกันและแก้ไขผลกระทบสิ่งแวดล้อม	ผลการปฏิบัติตามมาตรการฯ	ปัญหา อุปสรรค และแนวทางแก้ไข	เอกสารอ้างอิง
10. การรับเรื่องร้องเรียน (ต่อ)				
	3) การประสานเชื่อมโยงกับหน่วยงานที่เกี่ยวข้องโครงการต้องระบุเบอร์โทรศัพท์หน่วยงานที่ดูแลใน พื้นที่โครงการได้แก่ สำนักงานเขตบางแคสถานีตำรวจนครบาลเพชรเกษม และสถานีดับเพลิงและกู้ภัย บางแค ไว้ที่สำนักงานของโครงการ	- เจ้าหน้าที่โครงการต้องประสานเชื่อมโยงกับหน่วยงานที่เกี่ยวข้อง โครงการต้องระบุเบอร์โทรศัพท์หน่วยงานที่ดูแลใน พื้นที่โครงการได้แก่ สำนักงานเขตบางแคสถานีตำรวจนครบาลเพชรเกษม และสถานีดับเพลิงและกู้ภัย บางแค ไว้ที่สำนักงานของโครงการ	-	-

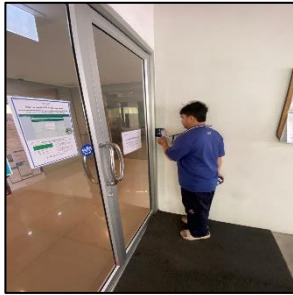


ภาพที่ 2.1-1 ภาพโครงการปัจจุบัน



ภาพที่ 2.1-2 บัอม รปภ. และระบบไม้กั้น

ภาพที่ 2.1-3 ระบบ CCTV



ภาพที่ 2.1-4 ระบบคีย์การ์ดเข้า-ออก อาคาร



ภาพที่ 2.1-5 การจัดการจราจรโครงการ



ภาพที่ 2.1-6 พื้นที่สีเขียว



ภาพที่ 2.1-7 ห้องพักมูลฝอยรวม และห้องพักมูลฝอยในอาคาร

ภาพที่ 2.1-9 พื้นที่ซักล้างห้องพักมูลฝอย



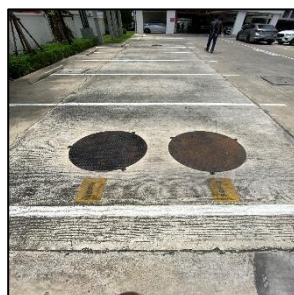
ภาพที่ 2.1-10 ระบบจ่ายไฟฟ้า



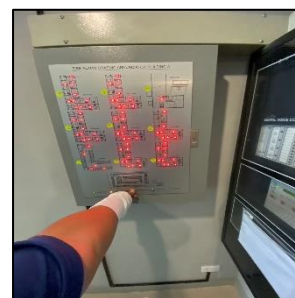
ภาพที่ 2.1-11 ระบบจ่ายน้ำประปา



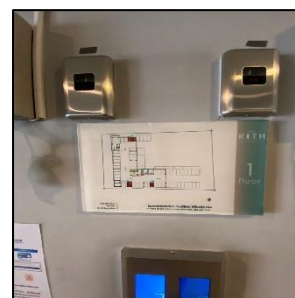
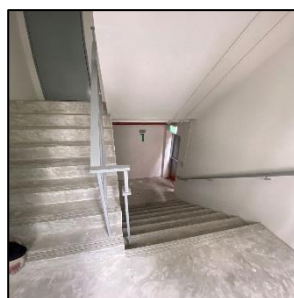
ภาพที่ 2.1-12 ระบบบำบัดน้ำเสีย



ภาพที่ 2.1-13 ระบบระบาย

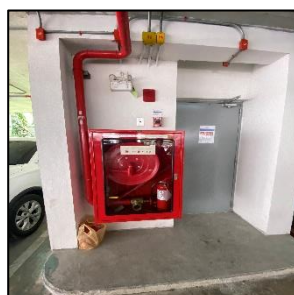


ภาพที่ 2.1-14 ระบบแจ้งเตือนเหตุเพลิงไหม้



ภาพที่ 2.1-15 บันไดหนีไฟ

ภาพที่ 2.1-16 ป้ายแสดงเส้นทางหนีไฟ



ภาพที่ 2.1-17 ระบบดับเพลิง



ภาพที่ 2.1-18 บอร์ดประชาสัมพันธ์



ภาพที่ 2.1-19 ประชาสัมพันธ์การคัดแยกมูลฝอย



ภาพที่ 2.1-20 รณรงค์ห้ามทิ้งมูลฝอยลงคลอง



ภาพที่ 2.1-21 ตู้แดงสายตรวจ



ภาพที่ 2.1-22 เวชภัณฑ์ปฐมพยาบาลเบื้องต้น